



**แนวทางพัฒนาการท่องเที่ยวเชิงอนุรักษ์บนพื้นที่ชุมชนเกาะพิทักษ์
อำเภอหลังสวน จังหวัดชุมพร**

**Developmental Approaches for the Ecotourism Promotion of Koh Phithak Community,
Lang Suan District, Chumphon Province**

สมสฤทธิ์ ตามพันธุ์* สุวิชา เบญจพร ภาณุวัฒน์ แสนประเสริฐ กฤติกา โสขุมมา ธนกาญจน์ เพาะบุญ
รัชนิกร สิมโนนม่วง ศิริขวัญ ริมทอง พรหมพร คงเจริญ ปานไพลิน ปาละใจ และ ชนิสร่า จำปา

Somsarit Tanapan* Suwicha Benjaporn Panuwat Sanprasert Krittika Sokhuma Tanakarn Pohbun
Rachaneekorn Simnonmuang Sirikwan Rimthong Promporn Kongcharoen Panpailin Palajai
and Chanisara Jumpa

คณะสถาปัตยกรรมศาสตร์ มหาวิทยาลัยรังสิต ปทุมธานี ประเทศไทย

Faculty of Architecture, Rangsit University, PathumThani, Thailand

*Corresponding author, E-mail: Somsaritrsu@gmail.com

บทคัดย่อ

การศึกษานี้มีวัตถุประสงค์เพื่อศึกษาลักษณะทางกายภาพด้านการท่องเที่ยวด้วยทฤษฎีจินตภาพของชุมชนเกาะพิทักษ์ อ.หลังสวน จ.ชุมพร ศึกษาแนวทางการพัฒนาทางกายภาพและส่งเสริมการท่องเที่ยวเชิงอนุรักษ์ของชุมชนเพื่อเสนอแนะการวางผังและการออกแบบสถาปัตยกรรมสำหรับรองรับนักท่องเที่ยวในชุมชนเกาะพิทักษ์ จากประเด็นปัญหาที่ชุมชนยังขาดการจัดองค์ประกอบเมืองตามทฤษฎีที่เหมาะสม สถาปัตยกรรมถูกพัฒนาโดยไม่คำนึงถึงรูปแบบสถาปัตยกรรมและอัตลักษณ์ของชุมชน ด้วยเหตุและปัจจัยดังกล่าวจึงได้นำมาใช้เป็นประเด็นในการออกแบบวางผังชุมชนและพัฒนาสถาปัตยกรรม เพื่อส่งเสริมพัฒนาการท่องเที่ยวเชิงอนุรักษ์ วิธีการดำเนินวิจัยเป็นรูปแบบเชิงสังเคราะห์และการออกแบบทางกายภาพของชุมชนโดยการสำรวจพื้นที่ผังชุมชน สถาปัตยกรรมของชุมชนด้วยข้อมูลปฐมภูมิและทุติยภูมิ โดยเริ่มศึกษาจากประเด็นปัญหาของชุมชน และความต้องการของคนในพื้นที่ โดยมีกรอบของแผนการพัฒนาของเกาะพิทักษ์ นำมาวิเคราะห์ตามหลักทฤษฎีจินตภาพของเมือง รวมทั้งทฤษฎีการท่องเที่ยวเชิงอนุรักษ์ นำมาใช้ปรับปรุงแก้ไขในการวางผังและออกแบบงานสถาปัตยกรรมชุมชน ผลการวิจัยแสดงให้เห็นแนวทางออกแบบและพัฒนาชุมชนเบื้องต้นเป็น 3 ส่วน ได้แก่ ส่วนที่หนึ่งเป็นส่วนที่พักเพื่อรองรับนักท่องเที่ยว ส่วนที่สองเป็นพื้นที่ส่วนกลางของชุมชน ได้แก่ ท่าเรือ ศูนย์โอท็อป (OTOP) และพื้นที่กิจกรรมอื่น ๆ บนเกาะ ส่วนสุดท้ายเป็นโครงการพื้นที่แนวชายฝั่งทะเลฝั่งทิศตะวันออก พัฒนาจุดชมวิวทั้ง 3 จุด เพื่อส่งเสริมการท่องเที่ยวและการอนุรักษ์



พื้นที่บนเกาะพิทักษ์ โดยคาดหวังว่าการพัฒนาเชิงอนุรักษ์จะช่วยส่งเสริมการท่องเที่ยวเชิงนิเวศ การพัฒนาเชิงอนุรักษ์จะช่วยส่งเสริมในด้านการท่องเที่ยวเชิงนิเวศ สร้างเศรษฐกิจชุมชน รักษาสิ่งแวดล้อมทางธรรมชาติ เพิ่มประสิทธิภาพในการรองรับนักท่องเที่ยวของหมู่บ้านชาวประมงชุมชนเกาะพิทักษ์ควบคู่ไปกับการอนุรักษ์ทรัพยากรธรรมชาติเป็นชุมชนอย่างยั่งยืน

คำสำคัญ: การท่องเที่ยวเชิงอนุรักษ์ ชุมชนเกาะพิทักษ์

Abstract

The purpose of this research was to study the context of Koh Phitak's Community, located in Lang Suan District, Chumphon Province and to propose developmental approaches and an appropriate architectural design for the promotion of ecotourism based on appropriate theories. Methodologically, the models for social integration and physical design of the community were used to develop the layout of the community based on the primary and secondary information of the communal architecture issues and needs of the local people along with the framework of the development plan of Koh Phitak. The 'image of the city' theory proposed by Lynch and the theory of ecotourism were also applied to the improvement of the planning and designing of the community architecture. The project can help to promote ecotourism, build the communal economy, preserve the natural environment, increase efficiency in supporting tourists and preserving natural resources as a sustainable community.

Keywords: Ecotourism, Koh Phitak

1. บทนำ

ชุมชนเกาะพิทักษ์ ตำบลบางน้ำจืด อำเภอหลังสวน จังหวัดชุมพร เป็นชุมชนที่มีความสัมพันธ์ระหว่างสายน้ำและวัฒนธรรม มีพื้นที่ขนาด 712 ไร่ จำนวนบ้านเรือน 50 หลังคาเรือน จำนวนประชากร 147 คน (องค์การบริหารส่วนตำบลบางน้ำจืด, 2564) มีลักษณะทางกายภาพเป็นเกาะ ล้อมรอบด้วยทะเลอ่าวไทย มีแหล่งธรรมชาติที่คงความอุดมสมบูรณ์ มีการตั้งถิ่นฐานอยู่อาศัยทางฝั่งตะวันตกของเกาะ เนื่องจากเป็นทิศต่อเนื่องจากเมือง และไม่มีลมมรสุมเหมาะสมต่อการตั้งถิ่นฐาน ส่วนฝั่งตะวันออกของเกาะมีทรัพยากรทางธรรมชาติที่สมบูรณ์ มีหาดทรายขาว และยังเป็นบริเวณอนุรักษ์ปะการังตลอดแนวชายฝั่ง อันเป็นผลมาจากวิถีชีวิตของชุมชนที่อยู่ร่วมกับธรรมชาติอย่างพึ่งพากันสัมพันธ์กับหลักแนวคิดและความเชื่อของชุมชนในการอนุรักษ์พื้นที่ธรรมชาติและสิ่งแวดล้อม สอดคล้องกับเป้าหมายในการพัฒนาท่องเที่ยวเชิงอนุรักษ์ โดยอนุรักษ์วัฒนธรรมและบริหารจัดการทรัพยากรการท่องเที่ยว ที่ต้องการให้พัฒนาและอนุรักษ์ให้เป็นหมู่บ้านท่องเที่ยวเชิงอนุรักษ์ (แผนพัฒนาท้องถิ่นองค์การบริหารส่วนตำบลบางน้ำจืด อำเภอหลังสวน จังหวัดชุมพร, 2561) จากการสำรวจพื้นที่ เก็บข้อมูล และวิเคราะห์โดยใช้ทฤษฎีจินตภาพของเมือง (Lynch, 1977) ที่กล่าวถึงเรื่องการจัดองค์ประกอบของเมืองที่เหมาะสมจะส่งผลให้เมืองนั้นมีความน่าประทับใจต่อผู้พบเห็น



พบว่าชุมชนยังขาดการจัดองค์ประกอบเมืองตามทฤษฎีที่เหมาะสม ทำให้ลักษณะทางกายภาพของชุมชนขัดต่อหลักการท่องเที่ยวเชิงอนุรักษ์ และสถาปัตยกรรมถูกพัฒนาโดยไม่คำนึงถึงรูปแบบสถาปัตยกรรมและอัตลักษณ์ของชุมชน ด้วยเหตุและปัจจัยดังกล่าวจึงได้นำมาใช้เป็นประเด็นในการออกแบบวางผังชุมชนและพัฒนาสถาปัตยกรรมเพื่อส่งเสริมพัฒนาการท่องเที่ยวเชิงอนุรักษ์ที่มีกรอบจำกัด การพัฒนาการท่องเที่ยวเชิงอนุรักษ์ คือ การบริหารจัดการพื้นที่โดยไม่ทำลายทรัพยากรธรรมชาติในบริเวณที่ควร ที่เกี่ยวข้องกับการเดินทางไปยังแหล่งธรรมชาติและแหล่งวัฒนธรรมอย่างมีความรับผิดชอบ โดยไม่ก่อให้เกิดการรบกวนหรือสร้างความเสียหายแก่ทรัพยากรธรรมชาติและสิ่งแวดล้อม แต่มีวัตถุประสงค์เพื่อชื่นชม ศึกษา เรียนรู้และเพลิดเพลินไปกับทัศนียภาพ พืชพรรณ ตลอดจนลักษณะทางวัฒนธรรมที่ปรากฏในแหล่งธรรมชาติ พร้อมทั้งช่วยสร้างโอกาสทางเศรษฐกิจอันส่งผลเกิดประโยชน์ต่อชุมชนท้องถิ่น (กฤติยา ภาณุรักษ์, 2553) จึงเกิดเป็นสมมติฐานที่ว่าหากได้มีการพัฒนาลักษณะทางกายภาพและดำเนินโครงการเสนอแนะการท่องเที่ยวในรูปแบบเชิงอนุรักษ์แล้ว จะช่วยส่งเสริมรองรับบทบาทการท่องเที่ยวเชิงอนุรักษ์นำไปสู่การสร้างเศรษฐกิจชุมชนและรักษาวิถีชีวิตของชาวประมง แลทรัพยากรธรรมชาติของเกาะพิทักษ์ได้อย่างยั่งยืนเพื่อสืบต่อคนรุ่นหลังสืบต่อไป

2. วัตถุประสงค์

- 1) เพื่อศึกษาลักษณะกายภาพด้านการท่องเที่ยวด้วยทฤษฎีจินตภาพของชุมชนเกาะพิทักษ์
- 2) เพื่อศึกษาแนวทางการพัฒนาทางกายภาพและส่งเสริมการท่องเที่ยวเชิงอนุรักษ์ของชุมชนเกาะพิทักษ์
- 3) เพื่อเสนอแนะการวางผังและการออกแบบสถาปัตยกรรมสำหรับรองรับการท่องเที่ยวเชิงอนุรักษ์ในชุมชนเกาะพิทักษ์

3. วิธีดำเนินการวิจัย

งานวิจัยฉบับนี้เป็นงานวิจัยเชิงสังคมศาสตร์และการออกแบบทางกายภาพของชุมชน มีขั้นตอนการดำเนินการวิจัยโดยสังเขปดังนี้

3.1 ศึกษาค้นคว้าแนวความคิด กรณีศึกษาและงานวิจัยที่เกี่ยวข้อง รวมถึงทฤษฎีการวางผังและการออกแบบพื้นที่ชุมชนประมงชายฝั่งทะเล

3.2 การรวบรวมข้อมูลเชิงคุณภาพ

3.2.1 การสำรวจพื้นที่ข้อมูลผังชุมชน ข้อมูลด้านสถาปัตยกรรมชุมชน และอื่น ๆ ที่เกี่ยวข้อง ด้วยข้อมูลทุติยภูมิ จากฐานข้อมูลภาพถ่ายทางอากาศปี พ.ศ.2562 (Google Map, 2564)

3.2.2 การศึกษาประเด็นปัญหาความต้องการของคนในพื้นที่ ด้วยข้อมูลปฐมภูมิ จากการสัมภาษณ์นายสมควร เข็นบางสพาน (2564) ผู้ใหญ่บ้านบ้านเกาะพิทักษ์ โดยศึกษาบริบทและความต้องการของชุมชนเกาะพิทักษ์ในประเด็นที่เกี่ยวข้องกับปัญหาวิถีชีวิต ประเพณีและวัฒนธรรมของชุมชน



3.2.3 ศึกษาแผนพัฒนาการท่องเที่ยวเชิงอนุรักษ์และแผนพัฒนาชุมชน ตำบลบางน้ำจืด เพื่อนำข้อมูลไปวิเคราะห์แล้วนำเสนอเป็นแนวทางพัฒนาชุมชน

3.2.4 นำภาพถ่ายทางอากาศจาก Google earth pro มาวิเคราะห์ตามหลักทฤษฎีจินตภาพของ Kevin Lynch ทั้ง 5 ประการ อันได้แก่ 1) ทางสัญจร 2) ขอบเขต 3) ย่าน 4) จุดศูนย์กลางรวม และ 5) จุดหมายตา โดยองค์ประกอบทั้ง 5 ประการ จะสร้างมโนทัศน์ในการรับรู้เมืองของผู้สังเกต หากสภาพแวดล้อมของเมืองมีการจัดองค์ประกอบที่เหมาะสม ก็จะทำให้เกิดจินตภาพที่ชัดเจน

3.3 นำผลจากการศึกษาวิเคราะห์กายภาพด้วยทฤษฎีจินตภาพของพื้นที่มาเสนอแนะ แล้ววางแผนเพื่อปรับปรุงทางกายภาพอันส่งผลต่อการท่องเที่ยวเชิงอนุรักษ์

3.4 นำผังกายภาพที่ได้รับการปรับปรุงจากทฤษฎีจินตภาพ มาเสนอแนะแนวทางการออกแบบและพัฒนาสถาปัตยกรรมชุมชนเพื่อการท่องเที่ยวเชิงอนุรักษ์

3.5 สรุปผลการวิจัยด้วยการวางแผนและการออกแบบสถาปัตยกรรมชุมชนในพื้นที่เกาะพิทักษ์ เพื่อส่งเสริมการท่องเที่ยวเชิงอนุรักษ์

4. ผลการวิจัยและอภิปรายผล

4.1 จากการวิเคราะห์ทฤษฎีจินตภาพของเมืองทั้ง 5 ของชุมชนเกาะพิทักษ์ อันประกอบไปด้วย ทางสัญจร ขอบเขต ย่าน จุดศูนย์กลางรวม และจุดหมายตา เบื้องต้นพบว่า เส้นทางสัญจรภายในชุมชนที่ขาดการเชื่อมโยงกับพื้นที่กิจกรรมต่าง ๆ จุดศูนย์กลางรวมชุมชนขาดการพัฒนา ในย่านการประมง ย่านการท่องเที่ยว และย่านเกษตรกรรม ทั้งสามจุดถูกแบ่งออกอย่างชัดเจน ทำให้การพัฒนาและดูแลได้ไม่ทั่วถึง จุดหมายตาอันได้แก่ จุดชมวิวมีทางขึ้นและปล่อยให้กลายเป็นพื้นที่ขาดการดูแล ทำให้ไม่ได้รับความสนใจจากนักท่องเที่ยวเท่าที่ควร หากได้มีการพัฒนาสิ่งต่าง ๆ เหล่านี้ให้เกิดเป็นระบบ สอดคล้องกับวิถีชีวิตชุมชนและบริบทพื้นที่แล้ว จะส่งผลดีต่ออัตลักษณ์ชุมชนและสร้างภาพจำที่ดีกลับสู่นักท่องเที่ยว (ดังรูปที่ 1)



รูปที่ 1 แสดงการวิเคราะห์ด้วยจินตภาพของเมือง (Image of city)

ที่มา: ผลงานการออกแบบของผู้วิจัย

4.2 เสนอแนวทางการออกแบบและพัฒนาสถาปัตยกรรมชุมชน เพื่อรองรับการท่องเที่ยวเชิงอนุรักษ์ โดยคำนึงถึงการพัฒนาที่ไม่ส่งผลกระทบต่อสิ่งแวดล้อมและวิถีชีวิตของชุมชนเกาะพิทักษ์ แต่ในทางกลับกันเป็นการส่งเสริมชุมชนให้มีความยั่งยืน กระตุ้นเศรษฐกิจชุมชนและด้านการท่องเที่ยวเชิงอนุรักษ์ ให้เกิดประโยชน์กับพื้นที่อย่างสมดุล โดยพัฒนาพื้นที่ที่ขาดความน่าสนใจต่อผู้พบเห็นจากการวิเคราะห์ตามทฤษฎีจินตภาพเมือง และปรับปรุงโครงสร้างทางกายภาพของชุมชน โดยการนำเสนอแนวทางการออกแบบเบื้องต้น (Design guideline) ที่สัมพันธ์กับการวางผังกายภาพของพื้นที่ในข้อ 4.1 ดังนี้



รูปที่ 2 แสดงตำแหน่งพื้นที่โครงการ
ที่มา: ผลงานการออกแบบของผู้วิจัย

4.2.1 ตำแหน่งที่ 1 ในรูปที่ 2 พัฒนาเส้นทางจักรยานและทางเดินรอบเกาะบริเวณท่าเรือทางทิศตะวันตกเพื่อใช้เป็นทางลัดเดินทางไปยังชายหาดที่อยู่ทางทิศตะวันออก ให้ง่ายต่อการเข้าถึงจุดชมวิวที่อยู่บนภูเขาทางทิศเหนือ และขยายทางเพื่อเพิ่มประสิทธิภาพในการใช้งาน ดังแสดงในรูปที่ 3 และ 4

4.2.2 ตำแหน่งที่ 2 ในรูปที่ 2 พัฒนาจุดชมวิว ออกแบบให้มีทางขึ้นไปสองทางคือ บริเวณชายหาดติดโขดหินและบริเวณใกล้ส่วนกลางของเกาะที่เป็นจุดชมวิว มีความสูงจากระดับน้ำทะเล 200 เมตร โดยประมาณ ดังรูปที่ 5 แสดงภาพก่อนการพัฒนาพื้นที่ และหลังการพัฒนา ดังรูปที่ 6 เสนอแนะให้มีการปรับปรุงและเพิ่มพื้นที่ทางจักรยานและทางเดินรอบเกาะโดยใช้วัสดุที่สามารถหาได้ง่ายในพื้นที่คือ ไม้สน ไม้แดง หรือไม้เต็งในการก่อสร้าง การพัฒนานี้สร้างเพื่อให้สะดวกสบายต่อผู้ใช้งานในการใช้ทางสัญจรในรูปแบบต่าง ๆ มีไฟทางสำหรับนักท่องเที่ยวสามารถเดินหรือปั่นจักรยานรอบเกาะและได้ในตอนกลางคืน สร้างศาลาให้นั่งพักผ่อนชมวิวเพื่อชื่นชมความสวยงามของธรรมชาติให้สามารถมองเห็นได้ในระยะไกลจนถึง เกาะเต่า เกาะสมุย และเกาะพะงัน ซึ่งเป็นการต่อยอดการท่องเที่ยวและกิจกรรมภายในชุมชนเดิม ให้เกิดเป็นระบบสอดคล้องกับแผนพัฒนาชุมชน แต่ยังคงคำนึงถึงธรรมชาติ สภาพแวดล้อม และวิถีชีวิตของชุมชน เพื่อให้นักท่องเที่ยวได้สัมผัสทั้งพื้นที่ที่พัฒนาแล้ว อันเป็นประสบการณ์ใหม่ของนักท่องเที่ยวเชิงอนุรักษ์ โดยเสนอแนะให้ทางเดินเป็น โครงสร้างไม้หรือใช้พื้นผิวธรรมชาติ เพื่อการรักษาสิ่งแวดล้อม พร้อมกับเสนอสิ่งประดับถนน



รูปที่ 3 แสดงภาพก่อนพัฒนาพื้นที่ทางจักรยาน และทางเดินรอบเกาะ (Wanderlyn, 2563)



รูปที่ 4 แสดงภาพการพัฒนาพื้นที่ทางจักรยานและทางเดินรอบเกาะ
ที่มา: ผลงานการออกแบบของผู้วิจัย



รูปที่ 5 แสดงภาพก่อนพัฒนาทางไปจุดชมวิว
ที่มา: ภาพถ่ายจริง ปีพ.ศ.2561



รูปที่ 6 แสดงภาพการพัฒนาศาลาพักผ่อนระหว่างทางไปจุดชมวิว
ที่มา: ผลงานการออกแบบของผู้วิจัย

4.2.3 พื้นที่พัฒนาเตรียมความพร้อมในการรองรับกิจกรรมเพื่อรองรับนักท่องเที่ยว อันได้แก่ ศูนย์โอท็อป พื้นที่ส่วนกลาง สถานที่ตั้งสิ่งศักดิ์สิทธิ์ประจำชุมชน โคมสเดย์ และท่าเรือ

- ตำแหน่งที่ 3 ในรูปที่ 2 ร้านค้าโอท็อป เนื่องจากปัจจุบันไม่ได้มีการดูแลรักษาส่งผลให้นักท่องเที่ยวเข้ามาใช้งาน โดยพัฒนาให้สามารถรับนักท่องเที่ยวได้มากขึ้น สามารถเก็บสินค้าไว้ในพื้นที่ได้ และมีลานสำหรับให้นักท่องเที่ยวชมการทำสินค้าโอท็อปได้อีกด้วย ดังแสดงในรูปที่ 7



รูปที่ 7 แสดงภาพการพัฒนาศูนย์โอท็อป (OTOP)

ที่มา: ผลงานการออกแบบของผู้วิจัย

- ตำแหน่งที่ 4 ในรูปที่ 2 เพิ่มศาลากลางชุมชน เนื่องจากชุมชนต้องการพื้นที่ส่วนกลางในการประกอบกิจกรรมและพิธีกรรมต่าง ๆ ที่เหมาะสม จึงได้เสนอแนวทางการออกแบบพื้นที่ส่วนกลางของชุมชน เพื่อใช้เป็นศูนย์รวมชุมชนในการประกอบกิจกรรม (ดังรูปที่ 8 และ 9)



รูปที่ 8 แสดงภาพพื้นที่ประกอบพิธีกรรมประจำชุมชน (Mukmamicoth, ออนไลน์)



รูปที่ 9 แสดงภาพการพัฒนาศาลากลางชุมชน
ที่มา: ผลงานการออกแบบของผู้วิจัย

- ตำแหน่งที่ 5 ในรูปที่ 2 ปรับปรุงสถานที่ตั้งสิ่งศักดิ์สิทธิ์ประจำชุมชน ตั้งอยู่ตำแหน่งทิศตะวันออกของเกาะติดกับบริเวณชายหาด โดยออกแบบให้มีหลังคาปกคลุม และมีชานยื่นออกมาเพื่อตอบรับการใช้งานของชาวบ้าน (ดังรูปที่ 10 และ 11)



รูปที่ 10 แสดงภาพก่อนพัฒนาสถานที่ตั้งสิ่งศักดิ์สิทธิ์
ที่มา: ภาพถ่ายจริง ปีพ.ศ.2563

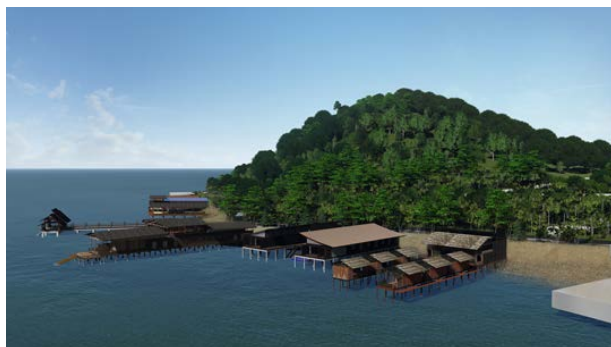


รูปที่ 11 แสดงภาพการพัฒนาสถานที่ตั้งสิ่งศักดิ์สิทธิ์
ที่มา: ผลงานการออกแบบของผู้วิจัย

- ตำแหน่งที่ 6 ในรูปที่ 2 พัฒนาโฮมสเตย์สำหรับการรองรับนักท่องเที่ยว เพื่อสนับสนุนการท่องเที่ยวเชิงอนุรักษ์ของชุมชน โดยออกแบบให้คงอัตลักษณ์เดิมแต่สามารถรองรับนักท่องเที่ยวได้หลายรูปแบบมากขึ้น เป็นการเสนอแนะแนวทางออกแบบเพื่อแก้ปัญหาของโฮมสเตย์เดิม (ดังรูปที่ 12, 13, 14 และ 15)



รูปที่ 12 แสดงภาพก่อนการพัฒนา
ที่มา: Kapook (ออนไลน์)



รูปที่ 13 แสดงภาพหลังการพัฒนาโฮมสเตย์
ที่มา: ผลงานการออกแบบของผู้วิจัย



รูปที่ 14 แสดงภาพก่อนการพัฒนาโฮมสเตย์
ที่มา: โฮมสเตย์ (ออนไลน์).



รูปที่ 15 แสดงภาพหลังการพัฒนาโฮมสเตย์
ที่มา: ผลงานการออกแบบของผู้วิจัย



- ตำแหน่งที่ 7 ในรูปที่ 2 ปรับปรุงและพัฒนาท่าเรือ สำหรับรองรับเรือขนส่งผู้โดยสารขนาดใหญ่ โดยพัฒนาทางเดินให้กว้างขึ้นเพื่อรองรับปริมาณและประเภทของนักท่องเที่ยวที่เพิ่มมากขึ้น (ดังรูปที่ 16 และ 17)



รูปที่ 16 แสดงภาพก่อนการพัฒนาท่าเรือประจำชุมชน
ที่มา: ภาพถ่ายสถานที่จริง ปีพ.ศ.2562



รูปที่ 17 แสดงภาพหลังการพัฒนาท่าเรือประจำชุมชน
ที่มา: ผลงานการออกแบบของผู้วิจัย

การเสนอแนะแนวทางการวางผังและออกแบบสถาปัตยกรรม เพื่อพัฒนาการท่องเที่ยวเชิงอนุรักษ์ของชุมชนทั้งหมดนั้น เป็นการพัฒนาโครงสร้างทางกายภาพของชุมชนให้มีคุณภาพในการรองรับนักท่องเที่ยวได้มากขึ้น เพื่อสร้างรายได้และเสริมเศรษฐกิจชุมชน และสร้างประสบการณ์ใหม่ในการเรียนรู้จากการท่องเที่ยว ทั้งยังรักษาวิถีชีวิตและทรัพยากรธรรมชาติของเกาะพิทักษ์ให้ยั่งยืน โดยเชื่อมโยงจุดสำคัญของชุมชนด้วยเส้นทางท่องเที่ยวในรูปแบบใหม่เชิงอนุรักษ์ริมชายฝั่งทะเล ที่สื่อถึงวิถีชีวิตประเพณีและอัตลักษณ์ชุมชนให้เด่นชัด เพื่อการเข้าถึงและรับรู้ได้ง่ายที่สอดคล้องกับความต้องการและการแก้ไขปัญหาของชุมชนที่สนองต่อแผนพัฒนาชุมชน

4.3 เส้นทางสัญจรภายในเกาะ ได้รับการพัฒนาให้มีเส้นทางสำหรับใช้เดินและปั่นจักรยานรอบเกาะ รวมถึงเส้นทางที่เดินลัดไปยังชายฝั่งทะเลด้านทิศตะวันออก จึงทำให้มีเส้นทางขึ้นไปสู่จุดชมวิวด้วยกันสองเส้นทาง คือ บริเวณชายหาดติดโขดหินและบริเวณใกล้ส่วนกลางของเกาะ สร้างความสะดวกสบายให้กับนักท่องเที่ยวที่ง่ายต่อการเข้าถึงเพื่อสัมผัสความงดงามของธรรมชาติอย่างใกล้ชิด

4.4 สถาปัตยกรรม

4.4.1 จากการศึกษาทางกายภาพกลุ่มที่พักอาศัยก่อนการพัฒนา จะแสดงให้เห็นว่าโฮมสเตย์หลายแห่งในพื้นที่ เกาะพิทักษ์เป็นเพียงที่อยู่อาศัยตามสภาพจริงของชาวเล ที่ไม่ได้เน้นความสวยงามและความสะดวกสบายสำหรับนักท่องเที่ยว ทำให้ดูเหมือนซำรุดทรุดโทรม อาคารที่เกี่ยวข้องกับการท่องเที่ยวก็ก่อสร้างขึ้นเองง่ายๆ โดยไม่คำนึงถึงรูปแบบทางสถาปัตยกรรมและไม่ได้คำนึงถึงการใช้งานของนักท่องเที่ยว เนื่องจากบ้านทุกหลังไม่ได้สร้างขึ้นมาเพื่อทำโฮมสเตย์มาตั้งแต่ต้น จึงได้ดำเนินการพัฒนา อันแสดงให้เห็นถึงความเปลี่ยนแปลงในด้านรูปลักษณะ ที่มีระบบแบบแผนตอบโจทย์ทั้งกลุ่มนักท่องเที่ยวแบบค้างคืนและไม่ค้างคืน



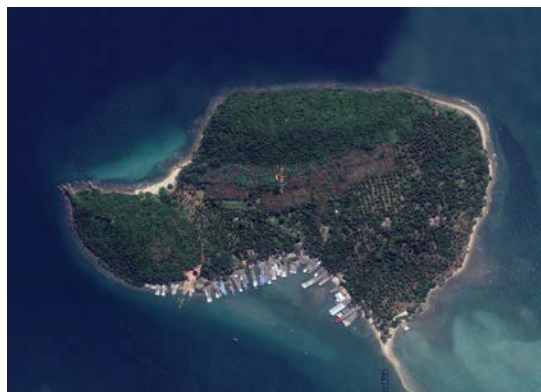
4.4.2 จากการศึกษาทางกายภาพส่วนกลางประกอบไปด้วย ทำเรือที่ไม่มีความสะดวกสบายและความสวยงาม ทำให้ไม่มีคนไปใช้บริการ ศูนย์จำหน่ายผลิตภัณฑ์โอท็อปที่ไม่มีการค้าเนงานที่ชัดเจน ปล่อยให้ทรุดโทรม จึงได้ดำเนินการพัฒนาปรับปรุงทัศนียภาพให้สวยงาม ปรับปรุงทำเรือให้มีความสวยงาม สะดวกสบายต่อการใช้งาน สร้างสถานพยาบาลที่อยู่ในการดูแลของอาสาสมัครสาธารณสุขประจำหมู่บ้าน (อสม.) ให้สามารถดำเนินการได้อย่างเป็นรูปธรรม และสร้างศูนย์คัดแยกขยะเพื่อแก้ไขปัญหาขยะที่ถูกถมพัดมาจากชายฝั่งเข้าสู่พื้นที่บริเวณเกาะพิทักษ์

4.4.3 จากการศึกษาทางกายภาพพื้นที่บริเวณชายฝั่งทะเล ด้านทิศตะวันออกจึงจัดให้มีการพัฒนาจุดชมวิวมุม 3 จุด ได้แก่ บริเวณจุดโขดหิน บริเวณเขาทางทิศเหนือ และบริเวณชายหาดทางทิศตะวันออก เพื่อจัดสรรพื้นที่ให้นักท่องเที่ยวได้สัมผัสกับทัศนียภาพของธรรมชาติบนเกาะ การพัฒนาสร้างศาลครอบองค์พระพุทธรูปที่เป็นศูนย์รวมจิตใจและเคารพบูชาของชาวเกาะพิทักษ์ บริเวณทางทิศตะวันออกและซ่อมแซมศาลพ่อตาพิทักษ์ซึ่งเป็นที่ประดิษฐานรูปปั้นพ่อปู่เคซ สำหรับให้นักท่องเที่ยวเข้ามากราบขอพร

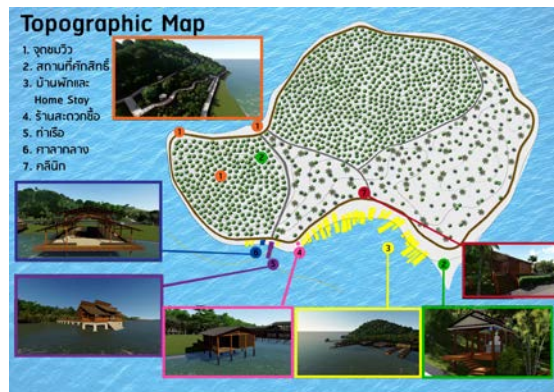
4.5 ข้อจำกัดของการศึกษาวิจัยนี้ เป็นผลการศึกษาใช้ระยะเวลา 3 เดือน เนื่องจากสถานการณ์การแพร่ระบาดของเชื้อไวรัสโคโรนา 2019 (COVID-19) ก่อให้เกิดปัญหาต่อการเข้าถึงข้อมูลเบื้องต้น จึงทำให้มีระยะเวลาดำเนินการจำกัด โครงการดังกล่าวจัดทำขึ้น โดยมีวัตถุประสงค์เพื่อเสนอแนะแนวทางเบื้องต้นของนักศึกษาคณะสถาปัตยกรรมศาสตร์ ระดับปริญญาตรีเท่านั้น และไม่ได้เป็นโครงการที่จัดทำขึ้นจริง

5. สรุปผลการศึกษา

ผลการศึกษาวิจัย ชุมชนเกาะพิทักษ์ ตำบลบางน้ำจืด อำเภอหลังสวน จ.ชุมพร ได้ศึกษาลักษณะทางกายภาพด้วย องค์ประกอบทางจินตภาพของเมือง เสนอแนะการพัฒนาเชิงอนุรักษ์ ในพื้นที่ 3 ส่วน ส่วนที่หนึ่งเป็นโฮมสเตย์เพื่อรองรับนักท่องเที่ยวให้ประสิทธิภาพในการรองรับนักท่องเที่ยวมากขึ้น ส่วนที่สองเป็นพื้นที่ส่วนกลาง คือ ทำเรือ ศูนย์โอท็อป(OTOP) และพื้นที่กิจกรรม พร้อมเส้นทางเดินรอบเกาะ เพื่อเชื่อมโยงพื้นที่ชุมชน และกิจกรรมอื่นๆบนเกาะ ส่วนสุดท้ายเป็น โครงการพื้นที่ชายทะเลฝั่งทิศตะวันออก มีการพัฒนาจุดชมวิวมุม 3 จุดเพื่อส่งเสริมการท่องเที่ยวเชิงนิเวศและสร้างเศรษฐกิจชุมชนดังแสดงในรูปที่ 18 และ 19 โดยการพัฒนาเชิงอนุรักษ์คือการ พัฒนาที่ไม่ทำให้วิถีชีวิตและอัตลักษณ์ชุมชน สังคมและธรรมชาติเกิดการเปลี่ยนแปลงที่ไม่ทำลาย และพื้นที่นั้น สามารถรองรับกิจกรรมการพัฒนาได้อย่างสมดุล อันจะเป็นประโยชน์ต่อการรักษาทรัพยากรทางธรรมชาติและสร้างให้ชุมชนเกาะพิทักษ์เป็นชุมชนยั่งยืน เพื่อเป็นต้นแบบต่อการพัฒนาของชุมชนอื่นๆที่มีบริบทพื้นที่และวิถีชีวิตชุมชนใกล้เคียง



รูปที่ 18 แสดงภาพก่อนการพัฒนาชุมชนเกาะพิทักษ์ (ออนไลน์)
ที่มา Google Map (2564)



รูปที่ 19 แสดงภาพหลังการพัฒนาชุมชนเกาะพิทักษ์
ที่มา: ผลงานการออกแบบของผู้วิจัย

6. กิตติกรรมประกาศ

งานวิจัยฉบับนี้สำเร็จด้วยดี เนื่องจากได้รับความกรุณาอย่างสูงจากผู้ช่วยศาสตราจารย์สมสฤทธิ์ ตามพันธ์ และผู้ช่วยศาสตราจารย์ ดร.สุวิชา เบญจพร ที่ปรึกษางานวิจัย ที่กรุณาให้คำแนะนำตลอดจนปรับปรุงแก้ไขข้อบกพร่องต่าง ๆ ด้วยความเอาใจใส่เป็นอย่างดี คณะผู้วิจัยตระหนักถึงความตั้งใจจริงและความทุ่มเทของอาจารย์และขอกราบขอบพระคุณเป็นอย่างสูงไว้ ณ ที่นี้ ขอขอบพระคุณ คุณสมควร เย็นบางสะพาน ผู้ใหญ่บ้านหมู่ 14 บ้านเกาะพิทักษ์ ตำบลบางน้ำจืด อำเภอหลังสวน จังหวัดชุมพร ที่ให้ความร่วมมือให้ข้อมูลที่เป็นประโยชน์ต่องานวิจัยจนทำให้งานวิจัยฉบับนี้สำเร็จลุล่วงไปด้วยดี ผู้วิจัยหวังว่า งานวิจัยฉบับนี้จะมีประโยชน์ต่อผู้สนใจศึกษาค้นคว้า จึงขอมอบส่วนดีทั้งหมดนี้ให้แก่เหล่าคุณอาจารย์ที่ได้ประสิทธิ์ประสาทวิชา สำหรับข้อบกพร่องต่าง ๆ ที่เกิดขึ้นนั้น ผู้วิจัยขอน้อมรับไว้และขอขอบคุณการสนับสนุนทุนวิจัยจากคณะสถาปัตยกรรมศาสตร์ มหาวิทยาลัยรังสิตเป็นอย่างสูงมา ณ โอกาสนี้

7. เอกสารอ้างอิง

กฤติยา ภาณุรักษ์. [ออนไลน์]. ทฤษฎีการท่องเที่ยวเชิงอนุรักษ์. สืบค้นเมื่อ 20 มกราคม 2561 จาก

<https://www.gotoknow.org/posts/356531>

Wanderlyn. (2563). ทางจักรยานและทางเดินรอบเกาะ. สืบค้นจาก

<https://pantip.com/topic/39727783>

แผนพัฒนาท้องถิ่นองค์การบริหารส่วนตำบลบางน้ำจืด (พ.ศ.2561-2565). [ออนไลน์]. 2564. แหล่งที่มา

https://www.bangnumjued.go.th/news.php?cat_id=34

โสมสเดย์. (ออนไลน์). สืบค้นจาก

<https://thamtiti.files.wordpress.com/2016/02/43.jpg?w=723&h=268>

สมควร เย็นบางสะพาน. ผู้ใหญ่บ้านหมู่ที่ 14 บ้านเกาะพิทักษ์. สัมภาษณ์, 14 กุมภาพันธ์ 2564

องค์การบริหารส่วนตำบลบางน้ำจืด [ออนไลน์].2564. [ออนไลน์] แหล่งที่มา



<https://www.bangnumjued.go.th/general1.php>

Lynch, K. (1977). The city image and its elements. cambridge, massachusetts: MIT Press

Mukmamicoth. (ออนไลน์). ภาพพื้นที่ประกอบพิธีกรรมประจําชุมชน. สืบค้นจาก

https://sites.google.com/site/mukmamicoth/_/rsrc/1468752786942/prapheni-swd-klang-ban/DSCN0860.jpg?height=300&width=400