



การพัฒนาชุมชนอย่างยั่งยืน: กรณีศึกษา บ้านรักไทย แม่ฮ่องสอน

Sustainable Community Development: A Case Study of Baanrakthai, Mae Hong Son

สุพัทธา ราชภูริศิริ

Supattra Radsiri

คณะสถาปัตยกรรมศาสตร์ มหาวิทยาลัยรังสิต ปทุมธานี ประเทศไทย

Faculty of Architecture, Rangsit University, Pathum Thani, Thailand

E-mail: supattra.r@rsu.ac.th

บทคัดย่อ

ชุมชนบ้านรักไทย ตำบลหมอกจำแป่ อำเภอเมือง จังหวัดแม่ฮ่องสอน มีพื้นที่ติดต่อกับสาธารณรัฐแห่งสหภาพพม่า เป็นชุมชนที่ได้รับการส่งเสริมให้เป็นแหล่งท่องเที่ยวแห่งหนึ่งของจังหวัด การพัฒนาที่ผ่านมาจึงใช้การท่องเที่ยวเพื่อให้ชุมชนอยู่ได้แบบพึ่งพาตนเองและกระจายรายได้อย่างทั่วถึง แต่การพัฒนายังไม่ประสบความสำเร็จตามที่คาดหวัง การวิจัยนี้จึงมีวัตถุประสงค์คือ 1) เพื่อศึกษาบริบทของชุมชนบ้านรักไทย วิเคราะห์ และวางแผนพัฒนาชุมชนบ้านรักไทยสู่ความเป็นชุมชนยั่งยืน 2) เพื่อศึกษาศักยภาพและต้นทุนทางทรัพยากรของชุมชน และนำมาวางแผนพัฒนาทางกายภาพ เพื่อส่งเสริมการท่องเที่ยวโดยชุมชนให้เหมาะสมกับปัจจุบัน วิธีดำเนินการวิจัยคือ การศึกษาข้อมูลจากเอกสาร การสำรวจพื้นที่ การสังเกต สัมภาษณ์ วิเคราะห์ และสังเคราะห์ จากการศึกษาพบว่า ชุมชนมีอัตลักษณ์ทางภูมิประเทศ วิถีชีวิต วัฒนธรรม และภูมิปัญญาท้องถิ่นที่โดดเด่น สามารถนำมาส่งเสริมการท่องเที่ยว ภายใต้กรอบแนวคิดการท่องเที่ยวเชิงนิเวศและวัฒนธรรม จึงนำมาสู่การนำเสนอแผนพัฒนาชุมชนบ้านรักไทย และการวางแผนพัฒนาทางกายภาพชุมชนเพื่อส่งเสริมการท่องเที่ยว สร้างความสมดุลทางด้านวิถีชีวิต เศรษฐกิจ สังคม และสิ่งแวดล้อมควบคู่ไปกับการอนุรักษ์วัฒนธรรมและการสืบสานภูมิปัญญาท้องถิ่น โดยกำหนดผังการใช้ที่ดินและพื้นที่สำคัญที่ควรพัฒนา ได้แก่ การสร้างศูนย์ข้อมูลการท่องเที่ยว พิพิธภัณฑ์ประวัติศาสตร์ชุมชน และศูนย์การเรียนรู้ภูมิปัญญาท้องถิ่น เป็นต้น ผลการวิจัยนี้ สามารถใช้เป็นแนวทางในการดำเนินงานเพื่อให้คนในชุมชนทุกระดับเข้ามามีส่วนร่วมและประเมินผลเป็นระยะอย่างต่อเนื่อง

คำสำคัญ: ชุมชน การพัฒนาอย่างยั่งยืน บ้านรักไทย

Abstract

Baanrakthai is a community in Mokjampae subdistrict, Muang district, Mae Hong Son province. Since the community is adjacent to the Republic of the Union of Myanmar and has been promoted as one of the communities for tourism in Mae Hong Son province, tourism is used to create self-reliance and income distribution of the community. However, the development is not succeeded yet. The objectives of this research are 1) to study the contexts



of Baanrakthai, analyze, and generate the development plan to promote Baanrakthai as a sustainable community, and 2) to study potentials and costs of natural resources of the community and create the physical community development plan to promote an up-to-date community-based tourism. The research methods comprise the study of information from documents, area survey, observation, interview, analysis, and synthesis. The study reveals that the community has unique and distinct identities of geography, lifestyle, culture, and local wisdom which can be used to support the conceptual framework of ecotourism and cultural-based tourism. This leads to the proposal of Baanrakthai community development plan and physical community development plan to promote tourism and create the balance of lifestyle, economy, society, and environment along with cultural preservation and local wisdom inheritance. The plan prescribes the plan of land use and identifies the significant areas for the development including the construction of tourist information center, community historical museum, and local wisdom learning center. The results can be used as a guideline for implementation to promote regular and continuous participation and evaluation of all groups of the community members.

Keywords: Community, sustainable development, baanrakthai

1. บทนำ

บ้านรักไทยเป็นชุมชนชนบทขนาดเล็ก ตั้งอยู่ที่ตำบลหมอกจำแป่ อำเภอเมือง จังหวัดแม่ฮ่องสอน ห่างจากที่ทำการอำเภอเมืองแม่ฮ่องสอนประมาณ 48 กิโลเมตร มีอาณาเขตติดต่อกับสาธารณรัฐแห่งสหภาพพม่า สภาพภูมิประเทศเป็นภูเขาสูง หลายส่วนของพื้นที่มีลักษณะเป็นที่ราบเชิงเขาและที่ราบแอ่งกระทะ มีสภาพแวดล้อมและทรัพยากรทางธรรมชาติสวยงาม ภูมิอากาศหนาวเย็นเกือบตลอดทั้งปี มีประวัติความเป็นมาจากสงครามและชุมชนอพยพ จึงได้รับการดูแลจากหน่วยงานทหารซึ่งเป็นหน่วยงานหลักในการจัดระเบียบชุมชน ประชากรส่วนใหญ่เป็นชาวจีนยูนนาน (จีนฮ่อ) และบางส่วนเป็นชาวไทยใหญ่ และอื่นๆ วิถีชีวิต สังคม และวัฒนธรรมประเพณีจึงเป็นแบบผสมผสาน โดยมีภูมิปัญญาทางการสร้างบ้านจากดิน วัฒนธรรม อาหาร เกษตรกรรม และรูปแบบสถาปัตยกรรมในแบบจีนยูนนานที่เป็นอัตลักษณ์โดดเด่น เป็นต้นทุนทางทรัพยากรของชุมชน

บ้านรักไทยได้รับการส่งเสริมให้เป็นแหล่งท่องเที่ยวแห่งหนึ่งของจังหวัดแม่ฮ่องสอน โดยมีการจัดตั้งกลุ่มเครือข่ายการท่องเที่ยวของชุมชนชาวจีนยูนนานร่วมกับอีก 2 ชุมชนในจังหวัด คือ ชุมชนจีนยูนนานบ้านรุ่งอรุณ และชุมชนจีนยูนนานบ้านสันติชล โดยทั้ง 3 ชุมชนได้เปิดเป็นชุมชนท่องเที่ยวภายใต้แนวคิด “ใช้การท่องเที่ยวเป็นตัวช่วยขจัดปัญหาเสียดสี สร้างรายได้และส่งเสริมอาชีพภายในชุมชนอย่างยั่งยืน” (ทศพิช แบนดวงเนตร และคณะ, 2554) สำหรับการดำเนินงานของชุมชนบ้านรักไทยที่ผ่านมา ในช่วงแรกชุมชนได้ถูกส่งเสริมให้เป็นหมู่บ้านท่องเที่ยวเชิงเกษตร โดยลักษณะเด่นของหมู่บ้าน เช่น การปลูกชา การปลูกผลไม้เมืองหนาว การปลูกผักแบบวิถีดั้งเดิมของชุมชน ต่อมาได้ถูกพัฒนารูปแบบมาเป็นการท่องเที่ยวเชิงนิเวศ โดยการดำเนินการส่วนใหญ่จะเป็นการจัดกิจกรรมและการจัดอบรมให้ความรู้ในการประกอบอาชีพเพื่อสนับสนุนการท่องเที่ยวและพัฒนาเศรษฐกิจของชุมชน ได้แก่ การจัดตั้งคณะกรรมการการท่องเที่ยว ทำหน้าที่ดูแลและบริหารจัดการการท่องเที่ยวในชุมชน การฝึกอบรมมัคคุเทศก์ท้องถิ่น



ผ่าน “หลักสูตรชุมชน” ในโรงเรียน อบรมการใช้ภาษาอังกฤษที่จำเป็นเพื่อสื่อภาษากับนักท่องเที่ยว และจัดตั้ง “ศูนย์วัฒนธรรมจีนยูนนานบ้านรักไทย” ในห้องสมุดโรงเรียน เป็นต้น (สมศักดิ์ คงแดง และคณะ, 2548) การดำเนินการต่างๆ เหล่านี้ มีหน่วยงานภาครัฐช่วยสนับสนุน แต่ยังไม่ประสบความสำเร็จอย่างที่คาดหวังไว้ เนื่องจากการพัฒนาด้านการท่องเที่ยวในชุมชนของภาครัฐนั้นยังขาดการพัฒนาแบบเป็นองค์รวมอย่างต่อเนื่อง และให้คนในชุมชนซึ่งเป็นเจ้าของทรัพยากรมีส่วนร่วมอย่างแท้จริง คนที่ได้รับประโยชน์จึงเป็นเพียงคนกลุ่มหนึ่งเท่านั้น การประสบปัญหาความยากจน การสื่อสารทางภาษา การขาดความรู้และคำนิยามของคนวัยทำงานที่ออกไปทำงานนอกพื้นที่ ทำให้ไม่เข้ามามีส่วนร่วม เป็นผลให้ขาดกำลังสำคัญในการขับเคลื่อนเพื่อพัฒนาชุมชน รวมถึงการเริ่มเข้ามาถือครองที่ดินของนายทุนที่อยู่นอกพื้นที่เพื่อประกอบอาชีพเกี่ยวกับการท่องเที่ยว เป็นต้น สิ่งเหล่านี้กำลังส่งผลให้การพัฒนาชุมชนมีทิศทางที่เปลี่ยนไปอย่างที่ไม่ควรจะเป็น

คำถามของการวิจัยคือ จะพัฒนาชุมชนบ้านรักไทยสู่ความยั่งยืนได้อย่างไร และจะนำเอาศักยภาพและต้นทุนทางทรัพยากรของชุมชนมาวางแผนพัฒนาเพื่อส่งเสริมการท่องเที่ยวโดยชุมชนอย่างไรให้เหมาะสมกับปัจจุบัน

จากการศึกษาโครงการวิจัย การเสริมสร้างศักยภาพชุมชนที่เอื้อต่อการจัดการท่องเที่ยวเชิงนิเวศและวัฒนธรรมชุมชนบ้านรักไทย (แม่่ออ)ฯ ของสมศักดิ์ คงแดง และคณะ ในปี 2548 ทำให้ทราบข้อจำกัดในการพัฒนาหลายประการ ได้แก่ การขาดเงินทุนและความรู้ทางวิชาการในการจัดการเกี่ยวกับการท่องเที่ยว นักท่องเที่ยวส่วนใหญ่จะใช้เวลาท่องเที่ยวในชุมชนประมาณ 2 ชั่วโมงถึง 1 วันเท่านั้น นักท่องเที่ยวไม่ได้รับทราบข้อมูลด้านการบริการและรูปแบบการท่องเที่ยวเชิงนิเวศโดยมัลคฤเทศก์ท้องถิ่น สถานที่ท่องเที่ยวและเส้นทางสัญจรขาดงบประมาณในการปรับปรุงเพื่อส่งเสริมการท่องเที่ยว ผู้ได้รับผลประโยชน์จากการท่องเที่ยวมีเพียงผู้ที่มีส่วนเกี่ยวข้องไม่กี่หลังคาเรือนเท่านั้น ทำให้ชาวบ้านส่วนใหญ่ไม่สนใจการท่องเที่ยวที่เข้ามาในชุมชน คนในชุมชนไม่สนใจการเข้าร่วมประชุมเนื่องจากข้อจำกัดทางเศรษฐกิจที่ต้องหาเช้ากินค่ำเพื่อหารายได้มาจุนเจือครอบครัว รวมถึงอุปสรรคในเรื่องภาษาที่ใช้ในการสื่อสารด้วยความหลากหลายของชาติพันธุ์และการไม่รู้หนังสือของคนในชุมชน เป็นต้น ผลที่ได้จากโครงการวิจัยนี้ สามารถนำไปประกอบการวิเคราะห์เพื่อการวางแผนพัฒนาชุมชนต่อไป

แนวคิดและทฤษฎีที่สำคัญและมีความสอดคล้องกับการพัฒนาชุมชนบ้านรักไทย ได้แก่

การท่องเที่ยวโดยชุมชน (Community Based Tourism: CBT) คือ การท่องเที่ยวที่คำนึงถึงความยั่งยืนของสิ่งแวดล้อม สังคมและวัฒนธรรม กำหนดทิศทางโดยชุมชน จัดการโดยชุมชน เพื่อชุมชน และชุมชนมีบทบาทเป็นเจ้าของ มีสิทธิในการจัดการดูแลเพื่อให้เกิดการเรียนรู้แก่ผู้มาเยือน (การท่องเที่ยวแห่งประเทศไทย, 2540)

การท่องเที่ยวเชิงนิเวศ (Ecotourism) คือ การท่องเที่ยวและการเยี่ยมชมแบบมีความรับผิดชอบต่อสิ่งแวดล้อม โดยไม่รบกวนพื้นที่ธรรมชาติ เพื่อความสนุกสนานเพลิดเพลินและชื่นชมธรรมชาติ (รวมถึงวัฒนธรรมต่างๆ ทั้งในอดีตและในปัจจุบัน) ที่ส่งเสริมการอนุรักษ์ มีผลกระทบเชิงลบจากผู้มาเยือนต่ำ และทำให้เกิดการมีส่วนร่วมทางเศรษฐกิจและสังคมที่เป็นประโยชน์ของคนในชุมชน (Wood, 2002) นอกจากนี้ สถาบันวิจัยวิทยาศาสตร์และเทคโนโลยีแห่งประเทศไทย ยังได้รวบรวมและกำหนดนิยามของการท่องเที่ยวเชิงนิเวศไว้ว่า การท่องเที่ยวเชิงนิเวศ คือ การท่องเที่ยวที่มีความรับผิดชอบต่อแหล่งธรรมชาติ มีเอกลักษณ์เฉพาะถิ่น และแหล่งวัฒนธรรมที่เกี่ยวข้องกับระบบนิเวศสิ่งแวดล้อมและการท่องเที่ยว โดยมีกระบวนการเรียนรู้ร่วมกันของผู้เกี่ยวข้อง ภายใต้การจัดการอย่างมีส่วนร่วม



ร่วมของท้องถิ่น เพื่อมุ่งให้เกิดจิตสำนึกต่อการรักษาระบบนิเวศอย่างยั่งยืน (สินธุ์ สโรบล และคณะ, 2545 อ้างใน ทรงศักดิ์ ปัญญา และคณะ, 2558)

ทุนภูมิปัญญาและวัฒนธรรม คือ การนำเอาองค์ความรู้จากตัวบุคคล ชุมชน ภูมิปัญญาปราชญ์ท้องถิ่น จนเกิดกระบวนการนำไปพัฒนาเป็นจารีต ประเพณี วัฒนธรรม นำไปสู่การใช้ประโยชน์และความภาคภูมิใจในความเป็นตัวตนของตนเองทางด้านภูมิปัญญาและวัฒนธรรม (สุภาภรณ์ ประสงค์ทัน, 2556) สำหรับชุมชนบ้านรักไทย ถือว่าเป็นชุมชนที่มีภูมิปัญญาและวัฒนธรรมท้องถิ่นที่โดดเด่นและเป็นเอกลักษณ์ เป็นส่วนหนึ่งของศักยภาพและต้นทุนทางทรัพยากรของชุมชนในการพัฒนา สร้างกระบวนการมีส่วนร่วมให้เกิดประโยชน์ทางเศรษฐกิจและกระจายรายได้ให้กับคนในชุมชนได้

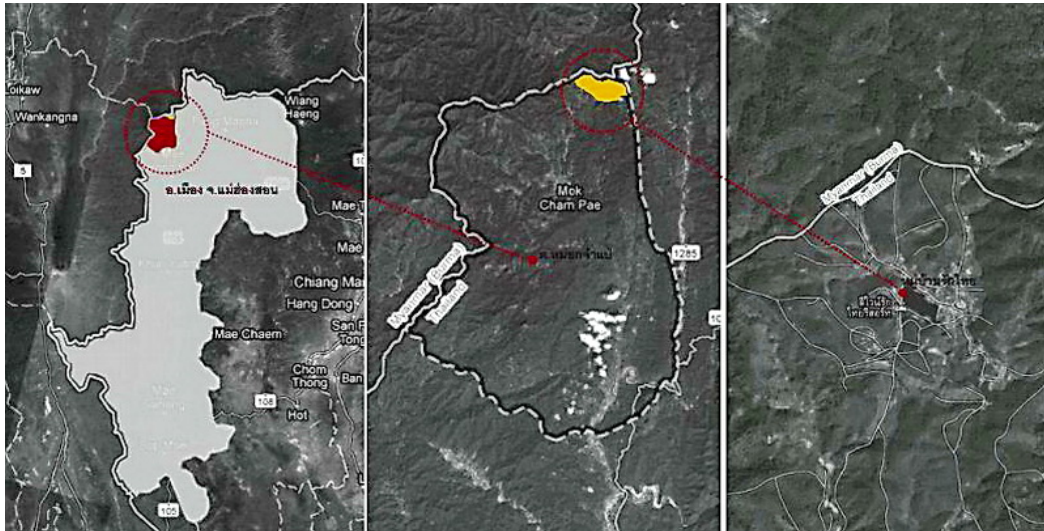
2. วัตถุประสงค์

1. เพื่อศึกษาบริบทของชุมชนบ้านรักไทย วิเคราะห์ และวางแผนพัฒนาชุมชนบ้านรักไทยสู่ความเป็นชุมชนยั่งยืน
2. เพื่อศึกษาศักยภาพและต้นทุนทางทรัพยากรของชุมชน และนำมาวางแผนพัฒนาทางกายภาพ เพื่อส่งเสริมการท่องเที่ยวโดยชุมชนให้เหมาะสมกับปัจจุบัน

ประโยชน์ที่คาดว่าจะได้รับจากการวิจัยครั้งนี้คือ ช่วยฟื้นฟูเศรษฐกิจ สร้างอาชีพและกระจายรายได้ให้กับคนในชุมชน ลดปัญหาการออกไปทำงานนอกพื้นที่ และการเข้ามาถือครองที่ดิน โดยนายทุน ส่งเสริมการสืบสานอัตลักษณ์ มรดกทางวัฒนธรรม และภูมิปัญญาท้องถิ่นที่มีคุณค่าของชุมชนให้คงอยู่ ปฏิบัติจิตสำนึกที่รักถิ่นที่เกิด และเห็นคุณค่าในการอนุรักษ์ทรัพยากรทางธรรมชาติและสิ่งแวดล้อม ตลอดจนเป็นข้อมูลให้กับหน่วยงานที่เกี่ยวข้องและคนในชุมชนใช้เป็นแนวทางในการดำเนินการพัฒนาชุมชนต่อไป

3. วิธีดำเนินการวิจัย

3.1 พื้นที่ศึกษา กำหนดพื้นที่โครงการและขอบเขตของพื้นที่ศึกษาในชุมชนบ้านรักไทย หมู่ที่ 6 ตำบลหมอกจำแป่ อำเภอเมือง จังหวัดแม่ฮ่องสอน ซึ่งอยู่ห่างจากที่ทำการอำเภอเมืองแม่ฮ่องสอนประมาณ 48 กิโลเมตร และมีอาณาเขตติดต่อกับสาธารณรัฐแห่งสหภาพพม่า เป็นชุมชนขนาดเล็กประมาณ 512 ครัวเรือน (แสดงในรูปที่ 1)



รูปที่ 1 แสดงตำแหน่งที่ตั้งชุมชนบ้านรักไทย

3.2 ระเบียบวิธีวิจัย การวิจัยนี้เป็นการวิจัยเชิงประยุกต์ (Applied Research) เครื่องมือที่ใช้ในการวิจัย คือ 1. การเก็บข้อมูลปฐมภูมิโดยเลือกพื้นที่กรณีศึกษา จัดเตรียมแผนที่โดยใช้ภาพถ่ายจากดาวเทียมที่แสดงองค์ประกอบสำคัญ ได้แก่ การใช้ประโยชน์ที่ดิน การตั้งถิ่นฐานบ้านเรือนและเครือข่ายการสัญจรทางบก เป็นแผนที่พื้นฐาน (Base Map) เพื่อนำไปประกอบการสำรวจพื้นที่จริง ทำการสำรวจพื้นที่ชุมชน บันทึกข้อมูล ภาพถ่าย และจัดทำเป็นแผนที่ภาพถ่ายชุมชนในปัจจุบัน ศึกษาบริบทโดยรวมจากการสำรวจ การสังเกตแบบมีส่วนร่วมและไม่มีส่วนร่วม การสอบถาม และการสัมภาษณ์ด้วยวิธีสุ่มตัวอย่างแบบกลุ่ม (Cluster Sampling) ได้แก่ เจ้าหน้าที่ภาครัฐ ผู้นำชุมชน ชาวบ้าน ผู้ประกอบการธุรกิจเกี่ยวกับการท่องเที่ยว และนักท่องเที่ยว เป็นต้น รวมถึงสร้างกระบวนการมีส่วนร่วมกับชุมชนด้วยหลักธรรมาภิบาล เพื่อประเมินความสอดคล้องและความเป็นไปได้ในการกำหนดแผนพัฒนาชุมชน 2. การเก็บข้อมูลทุติยภูมิ จากการศึกษาค้นคว้ารวบรวมข้อมูลด้านเอกสารต่างๆ ตำราทางวิชาการ และงานวิจัยที่เกี่ยวข้อง นำมาวิเคราะห์ร่วมกับข้อมูลปฐมภูมิด้วยหลักวิธี SWOT Analysis และกำหนดทิศทางการพัฒนาร่วมกับชุมชน สังเคราะห์ และสรุปผลเป็นแนวคิดการพัฒนาชุมชนสู่ความยั่งยืนในแบบองค์รวม

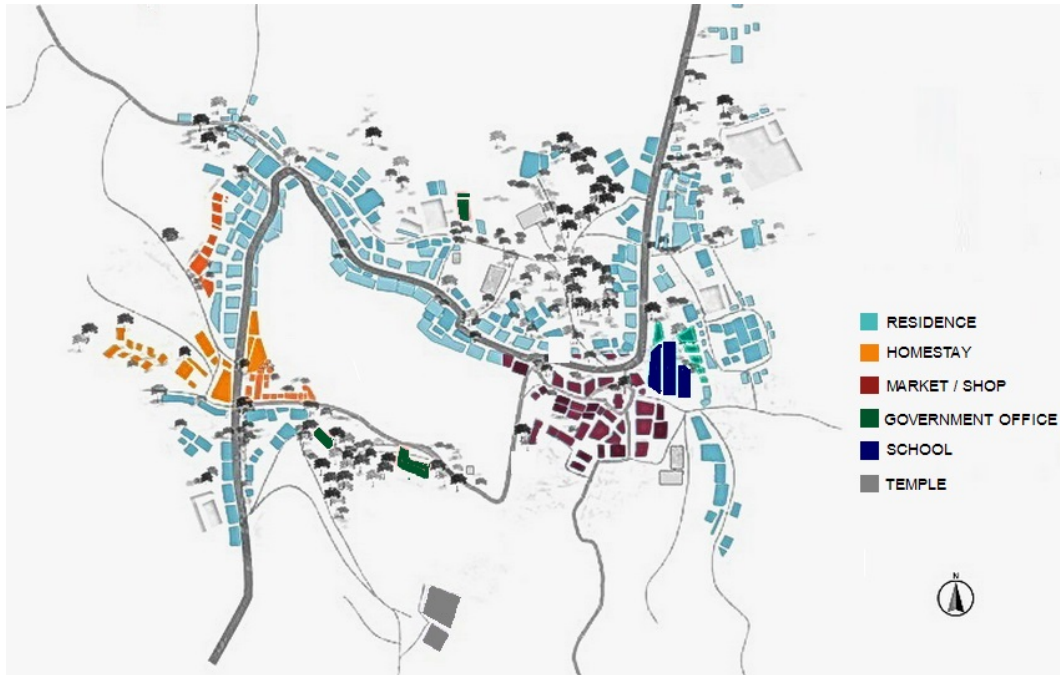
4. ผลการวิจัย

ลักษณะทางกายภาพของชุมชน

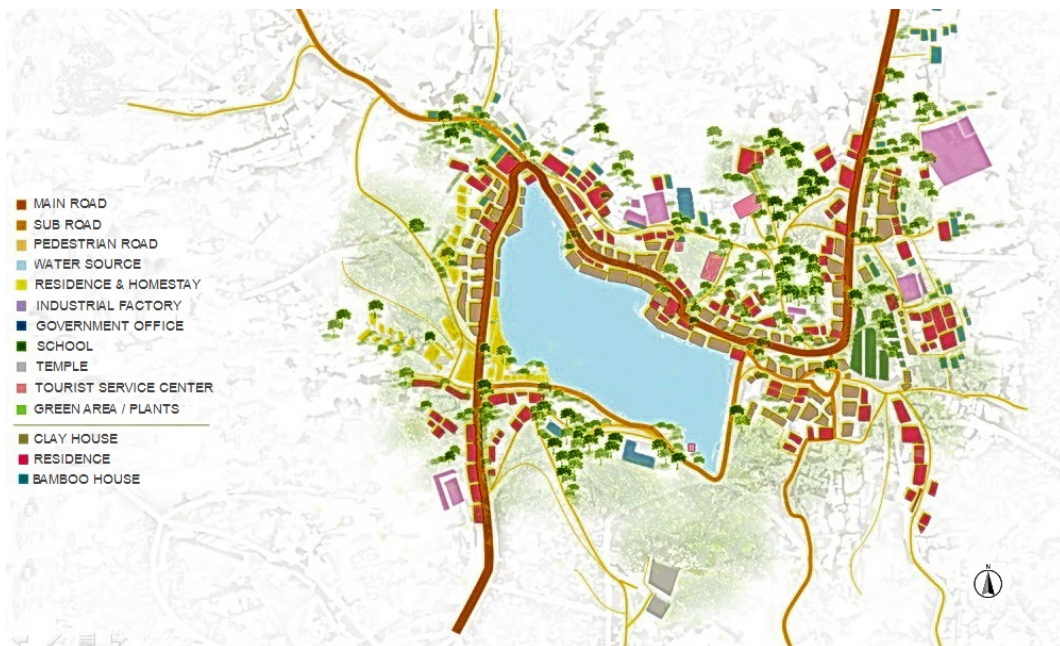
จากการสำรวจพื้นที่ชุมชนบ้านรักไทย พบลักษณะของการใช้ประโยชน์ที่ดิน แยกออกเป็นประเภทได้ ดังนี้ ประเภทที่พักอาศัย ที่พักนักท่องเที่ยว ตลาดและร้านค้า สถานศึกษา สถานที่ราชการ และศาสนสถาน โดยมีพื้นที่เกษตรกรรมอยู่ในบริเวณโดยรอบ และมีพื้นที่สำหรับการทำกิจกรรมร่วมกันในชุมชน คือ 1. ศาลาพักผ่อนและลานกิจกรรมในบริเวณตลาด 2. วัดและศาลเจ้าเงิน 3. อาคารและลานอเนกประสงค์ 4. โรงเรียนบ้านรักไทย โดยมีอ่างเก็บน้ำ “เขื่อนในหมอก (Richpool)” ตั้งอยู่กลางหมู่บ้าน ถือเป็นจุดหมายตาที่โดดเด่นที่สุดในชุมชน (ดังแสดงในรูปที่ 2, 3)



ส่วนลักษณะของถนนในชุมชน ส่วนใหญ่มีสภาพทรุดโทรมและมีขนาดไม่ได้มาตรฐาน ลงมีเพียงเฉพาะถนนสายหลักที่เข้าสู่ชุมชนและผ่านหน้าบริเวณที่พักนักท่องเที่ยวเท่านั้นที่มีสภาพดี และถนนยังขาดไฟฟ้าแสงสว่างอย่างทั่วถึง



รูปที่ 2 ผังแสดงลักษณะการใช้ประโยชน์ที่ดินประเภทต่างๆ ในชุมชน



รูปที่ 3 ผังแสดงตำแหน่งโครงข่ายถนนและอาคารประเภทต่างๆ ในชุมชน



อัตลักษณ์ของชุมชน

หมู่บ้านรักไทยมีอัตลักษณ์ที่โดดเด่นและมีคุณค่าควรแก่การอนุรักษ์และสืบทอดหลายด้าน ได้แก่ อัตลักษณ์ของภูมิประเทศอ่างเก็บน้ำใจกลางหมู่บ้านที่โดดเด่นสวยงาม ล้อมรอบด้วยภูเขาและความเขียวจีของพืชพรรณทางธรรมชาติและการเกษตร อัตลักษณ์ทางวิถีชีวิต เช่น การใช้ “ล้อ” ในชีวิตประจำวัน (ในชุมชนเรียกกันว่า“ม้าพ่อ”) อัตลักษณ์ทางสถาปัตยกรรมบ้านดินแบบจีนยูนนาน อัตลักษณ์ทางวัฒนธรรม ได้แก่ อาหารจีนยูนนาน การชงชา และการดื่มชา การแต่งกาย และประเพณีดั้งเดิมของชาวจีนยูนนาน สิ่งเหล่านี้ช่วยดึงดูดให้คนเข้ามาเยี่ยมชมบ้านรักไทย



รูปที่ 4 อัตลักษณ์ วัฒนธรรม และภูมิปัญญาที่โดดเด่นของชุมชน

ศักยภาพของชุมชน

จากการศึกษาบริบทของชุมชนทำให้ทราบว่า บ้านรักไทยเป็นชุมชนที่มีศักยภาพที่หลากหลาย ได้แก่ ศักยภาพด้านสภาพแวดล้อมทางธรรมชาติ ภูมิปัญญาการสร้างอาคารที่ทำจากดิน วัฒนธรรมแบบจีนยูนนาน เช่น อาหารจีนยูนนาน การชงชา ไวน์ การแปรรูปผลิตภัณฑ์ทางการเกษตร โดยเฉพาะผลิตภัณฑ์จากชาที่มีชื่อเสียงและเป็นสินค้า OTOP ของชุมชน เป็นต้น นอกจากนี้ นโยบายจากทางภาครัฐและความพร้อมของคนในชุมชนเป็นศักยภาพสำคัญอีกส่วนหนึ่งที่ส่งเสริมการพัฒนาด้านการท่องเที่ยวของชุมชน หากนำเอาศักยภาพเหล่านี้มาเป็นจุดแข็งในการพัฒนาชุมชนและมีการบริหารจัดการที่ดีและเหมาะสม จะสามารถช่วยให้คุณภาพชีวิตและเศรษฐกิจของชุมชนดีขึ้น

พื้นที่ที่มีคุณค่าควรแก่การอนุรักษ์

พื้นที่ที่มีคุณค่าควรแก่การอนุรักษ์เพื่อส่งเสริมการท่องเที่ยวในชุมชน ประกอบด้วย อ่างเก็บน้ำใจกลางหมู่บ้าน ลานเครื่องเล่นกังหันชิงช้ายูนนาน พื้นที่ประกอบพิธีกรรมทางศาสนาและวัฒนธรรมประเพณี พื้นที่ลาน



กิจกรรมข้างโรงเรียนบ้านรักไทย ลานอเนกประสงค์ พื้นที่โรงเรียนล่อ พื้นที่เกษตรกรรม และพื้นที่ที่มีคุณค่าทางประวัติศาสตร์ของชุมชน ได้แก่ คุกใต้ดิน หลุมบังเกอร์ เป็นต้น

ปัญหาและความต้องการของคนในชุมชน

หากวิเคราะห์ปัญหาต่างๆ ของคนในชุมชนที่มีความเชื่อมโยงไปสู่การพัฒนา สามารถแยกเป็นประเด็นได้ ดังนี้ 1. การขาดพื้นที่สาธารณะและสถานที่ทำกิจกรรมร่วมกันภายในชุมชนที่มีคุณภาพ 2. การคมนาคมและโครงสร้างพื้นฐานยังไม่ได้มาตรฐานและไม่ทั่วถึง 3. มีปัญหาการสื่อสารทางภาษา เนื่องจากขาดความรู้และมีหลายชาติพันธุ์ 4. การไม่มีสัญชาติไทย 5. การเข้าไปมีส่วนร่วมในการจัดการด้านการท่องเที่ยวของคนในชุมชนยังไม่ทั่วถึง

ส่วนประเด็นความต้องการของคนในชุมชน มี 2 ประเด็นหลักคือ ต้องการให้เศรษฐกิจที่เกี่ยวกับการท่องเที่ยวถูกกระจายอย่างทั่วถึงในชุมชน และต้องการให้มีการพัฒนาด้านสาธารณูปโภคและสาธารณูปการ

จากการสำรวจบริบทและศึกษาปัจจัยแวดล้อมของชุมชน นำมาทำการวิเคราะห์ชุมชนด้วยหลัก SWOT Analysis สรุปได้ ดังนี้

จุดแข็ง (Strengths)

- 1) มีลักษณะภูมิประเทศและสภาพแวดล้อมทางธรรมชาติที่สวยงาม อากาศหนาวเย็นเกือบตลอดปี
- 2) มีอัตลักษณ์ทางประวัติศาสตร์ที่น่าสนใจ
- 3) มีวัฒนธรรมของจีนยูนนานที่โดดเด่น เช่น การแต่งกาย อาหารจีนยูนนาน การชงชา เป็นต้น
- 4) มีภูมิปัญญาท้องถิ่นที่ควรค่าแก่การอนุรักษ์และสืบทอด ได้แก่ การสร้างอาคารที่ทำจากดิน การปลูกชา การชงชา วิธีการทำอาหารจีนยูนนาน และการทำไวน์ เป็นต้น
- 5) มีรูปแบบอาคารสถาปัตยกรรมจีนยูนนานที่เป็นเอกลักษณ์

จุดอ่อน (Weaknesses)

- 1) การเข้าถึงชุมชนด้วยรถสาธารณะยังไม่เป็นระบบ และไม่ส่งเสริมต่อการท่องเที่ยว
- 2) ขาดพื้นที่จอดรถสำหรับนักท่องเที่ยว
- 3) ระบบโครงสร้างพื้นฐานไม่ส่งเสริมการท่องเที่ยวและการใช้ชีวิตประจำวัน เช่น ถนนและทางเดินเท้าที่มีขนาดไม่ได้มาตรฐานและมีสภาพทรุดโทรม ทั้งยังไม่เชื่อมโยงกันอย่างทั่วถึงภายในชุมชน รวมถึงการขาดไฟฟ้าแสงสว่าง ฯลฯ
- 4) คนในชุมชนไม่เห็นคุณค่าของการสืบทอดอาคารสถาปัตยกรรมแบบดั้งเดิม
- 5) ขาดการสืบสานอัตลักษณ์ มรดกทางวัฒนธรรม และภูมิปัญญาท้องถิ่นอย่างเป็นระบบ
- 6) ขาดพื้นที่สาธารณะที่มีคุณภาพ เพื่อส่งเสริมกิจกรรมทางสังคม การท่องเที่ยว และเศรษฐกิจของชุมชน
- 7) ขาดแหล่งให้ข้อมูลด้านการท่องเที่ยวในชุมชนที่เป็นระบบและเข้าถึงได้ง่าย
- 8) ขาดการวางแผนทางกายภาพเพื่อความเป็นอยู่ที่ดี และส่งเสริมเศรษฐกิจการท่องเที่ยวสู่ชุมชน
- 9) คนในชุมชนขาดความรู้ในการประกอบอาชีพเพื่อสร้างรายได้ที่คู่ควรเร็ว
- 10) คนในวัยทำงานออกไปทำงานนอกพื้นที่ ทำให้ขาดกำลังสำคัญในการขับเคลื่อนเพื่อพัฒนาชุมชน



11) การที่คนในชุมชนมีหลายชาติพันธุ์ ทำให้การสื่อสารทางภาษา การขาดความรู้ และมีความยากจน เป็นอุปสรรคต่อการพัฒนาแบบมีส่วนร่วมอย่างแท้จริง

โอกาส (Opportunities)

- 1) หน่วยงานภาครัฐมีนโยบายส่งเสริมการท่องเที่ยวในชุมชนบ้านรักไทย
- 2) นโยบายของภาครัฐ ในการเปิดด่านการค้าชายแดนไทย-พม่า จะช่วยส่งเสริมการท่องเที่ยวได้

อุปสรรค (Threats)

1) การบูรณาการแบบเป็นองค์รวม และการส่งเสริมจากภาครัฐในการขับเคลื่อนการพัฒนาชุมชนสู่ความยั่งยืน ยังขาดความต่อเนื่องและไม่สอดคล้องกับการพัฒนา

2) คนภายนอกชุมชนเริ่มเข้ามาลงทุนในพื้นที่เพื่อประกอบอาชีพเกี่ยวกับการท่องเที่ยว

จากการศึกษาและวิเคราะห์ความสอดคล้องของนโยบายและแผนพัฒนาทั้งในระดับประเทศ จังหวัด เมือง ตำบล จนถึงระดับท้องถิ่น ประกอบกับบริบท ศักยภาพ ปัญหา ข้อจำกัดด้านต่างๆ และความต้องการของคนในชุมชน ร่วมกับงานวิจัยที่เกี่ยวข้องและหลักวิชาการด้านต่างๆ นำมาสู่การกำหนดทิศทางในการวางแผนพัฒนาชุมชนบ้านรักไทยสู่ความยั่งยืน ด้วยแนวคิด “การท่องเที่ยวเชิงนิเวศและวัฒนธรรม” โดยยึดหลักของการพัฒนาอย่างเป็นองค์รวม พร้อมกับการขับเคลื่อนการท่องเที่ยวโดยชุมชน สร้างความสมดุลทางด้านวิถีชีวิต เศรษฐกิจ สังคม และสิ่งแวดล้อมควบคู่ไปกับการอนุรักษ์วัฒนธรรมและสืบสานภูมิปัญญาท้องถิ่น สรุปสาระสำคัญได้ ดังนี้

1) ควบคุมการใช้พื้นที่ที่อาจเกิดจากการท่องเที่ยวอย่างไร้ทิศทาง ซึ่งเป็นการเตรียมความพร้อมเชิงพื้นที่ ด้วยการกำหนดผังการใช้ประโยชน์ที่ดิน ให้มีความเหมาะสมและสอดคล้องกับทิศทางของการพัฒนา

2) กำหนดผังทางกายภาพของการพัฒนาเพื่อส่งเสริมการท่องเที่ยวเชิงนิเวศและวัฒนธรรมในเชิงรายละเอียด เพื่อใช้เป็นแนวทางในการวางแผน การดำเนินงาน และการจัดกิจกรรมต่างๆ ของชุมชน

3) สร้างและฟื้นฟูอาคาร รวมถึงสถาปัตยกรรมที่เกี่ยวข้องกับการท่องเที่ยวให้เกิดประสิทธิภาพสูงสุด และมีรูปแบบที่สอดคล้องกับอัตลักษณ์ของท้องถิ่น

4) อนุรักษ์อัตลักษณ์ วัฒนธรรม และภูมิปัญญาท้องถิ่นที่มีคุณค่า และนำมาสืบสาน ต่อยอด ในเชิงองค์ความรู้สู่คนในชุมชนเองและผู้มาเยือน

5) ปรับปรุงระบบโครงสร้างพื้นฐานให้มีความเป็นมาตรฐานและเหมาะสมกับชุมชน เพื่อสร้างความสะดวกสบายและความปลอดภัยในชุมชน

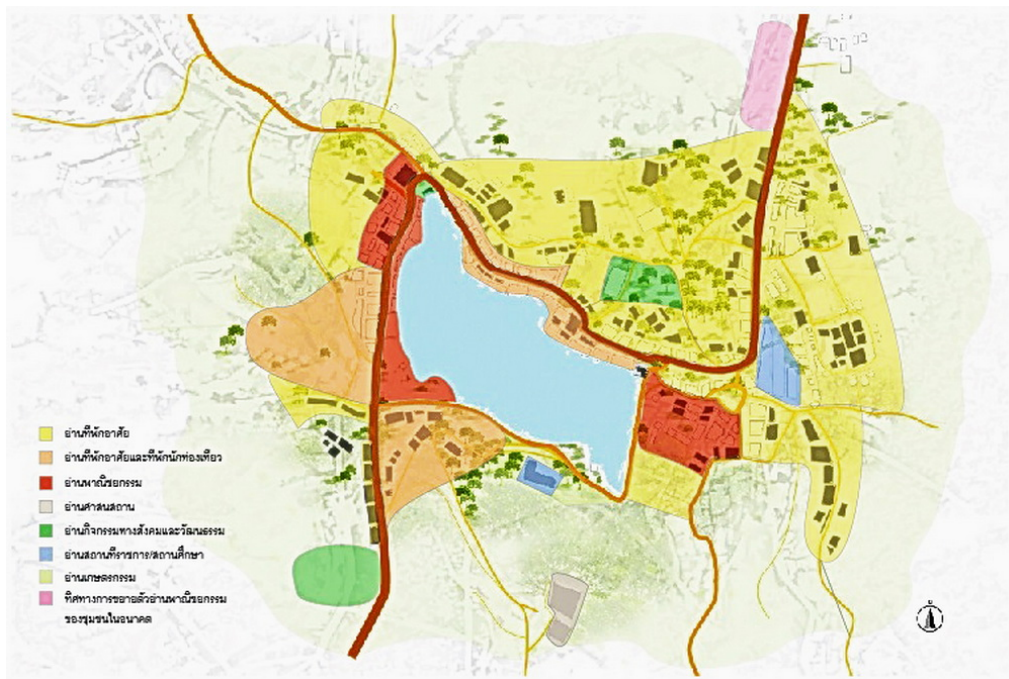
6) ปรับปรุงภูมิทัศน์ในพื้นที่ที่มีสภาพทรุดโทรมหรือถูกทิ้งร้าง ให้มีความสวยงาม ส่งเสริมการท่องเที่ยว

7) กำหนดกฎระเบียบของชุมชนสำหรับใช้ควบคุมทุกคนในท้องถิ่น คนภายนอก และนักท่องเที่ยว เพื่อรักษาสภาพแวดล้อม ควบคุมการใช้ทรัพยากรในท้องถิ่นให้เกิดประโยชน์สูงสุด ชุมชนมีความเป็นระเบียบ มีความปลอดภัย ป้องกันระบบนายทุนจากคนภายนอกพื้นที่ รวมถึงความโปร่งใสในการบริหารจัดการเกี่ยวกับการเงินและการแบ่งปันผลประโยชน์อย่างเป็นธรรมและทั่วถึง



การพัฒนาชุมชนบ้านรักไทยสู่การท่องเที่ยวโดยชุมชนนั้นจะต้องไม่ส่งผลกระทบต่อวิถีชีวิตความเป็นอยู่ และคงรักษาไว้ซึ่งสิ่งที่มีคุณค่าทางทางกายภาพ สิ่งแวดล้อม อุตสาหกรรม ภูมิปัญญา สังคม และวัฒนธรรมท้องถิ่น ส่งเสริมการสร้างอาชีพและกระจายรายได้สู่คนในชุมชน อีกทั้งชุมชนจะต้องมีบทบาทในการบริหารจัดการการท่องเที่ยวอย่างแท้จริง จึงเสนอการวางผังกายภาพชุมชนภายใต้แนวคิดของการท่องเที่ยวเชิงนิเวศและวัฒนธรรม ดังนี้

1) แนวคิดในการกำหนดการใช้ประโยชน์ที่ดิน (Land Use) ของชุมชน คือ กำหนดการใช้ที่ดินในลักษณะย่าน โดยพิจารณาจากบริบทของชุมชนและการรักษาอัตลักษณ์ของรูปแบบการใช้ประโยชน์ที่ดินกับโครงข่ายถนน และเส้นทางสัญจรที่มีอยู่เดิม และควบคุมการพัฒนาให้เหมาะสมและมีความสอดคล้องกับการส่งเสริมการท่องเที่ยวเชิงนิเวศและวัฒนธรรม รวมถึงการคาดการณ์การขยายตัวของชุมชนในอนาคต และในกรณีที่มีการเปิดดำเนินการค้าชายแดนไทย-พม่า ประกอบด้วย ย่านที่พักอาศัย ย่านที่พักอาศัยและที่พักนักท่องเที่ยว ย่านพาณิชย์กรรม (ตลาดและร้านค้า) ย่านศาสนสถาน ย่านกิจกรรมทางสังคมและวัฒนธรรม ย่านสถานที่ราชการและสถานศึกษา และย่านเกษตรกรรม (ดังรูปที่ 5)



รูปที่ 5 ผังการกำหนดการใช้ประโยชน์ที่ดินของชุมชน

2) แนวคิดในการวางผังพัฒนากายภาพชุมชนเพื่อส่งเสริมการท่องเที่ยวเชิงนิเวศและวัฒนธรรม คือ กำหนดพื้นที่จอดรถสำหรับนักท่องเที่ยว

เนื่องจากการเข้าถึงชุมชนด้วยรถสาธารณะยังไม่สะดวกและเป็นระบบ การเดินทางเข้ามาท่องเที่ยวยังชุมชนบ้านรักไทยส่วนใหญ่จึงเป็นนักท่องเที่ยวที่เดินทางมาด้วยรถยนต์ส่วนตัว และนักท่องเที่ยวจากบริษัทนำเที่ยว การจัดพื้นที่จอดรถให้อยู่บริเวณทางเข้าสู่ชุมชน จะช่วยให้เกิดความเป็นระบบระเบียบ มีความปลอดภัย ไม่กีดขวางการจราจร และเส้นทางเดินเท้าของนักท่องเที่ยว รวมถึงการใช้ชีวิตประจำวันของคนในชุมชน



สร้างศูนย์ข้อมูลการท่องเที่ยว

ศูนย์ข้อมูลด้านการท่องเที่ยว จะอยู่ติดกับพื้นที่จอดรถสำหรับนักท่องเที่ยว เพื่อให้เห็น ได้ชัดเจนและเข้าถึงได้ง่าย เป็นสถานที่รวบรวมข้อมูลที่สำคัญ และเป็นศูนย์ประชาสัมพันธ์ที่เกี่ยวข้องกับการท่องเที่ยว ได้แก่ แผนที่แหล่งท่องเที่ยว โปรแกรมท่องเที่ยว การติดต่อเรื่องที่พักร และบริการอื่นๆ เป็นต้น

ปรับปรุงภูมิทัศน์บริเวณเครื่องเล่นกังหันชิงช้าขุนนาน สร้างศาลาและท่าเรือ

ความโดดเด่นและสวยงามของอ่างเก็บน้ำในชุมชน เป็นสถานที่สำคัญแห่งหนึ่งที่ดีดึงดูดให้นักท่องเที่ยวเข้ามาเยี่ยมชม นอกจากนั้น ในบริเวณนี้ยังมีเครื่องเล่น โบราณของชาวจีนขุนนานที่สามารถส่งเสริมให้เป็นหนึ่งในกิจกรรมของนักท่องเที่ยวได้ ประกอบกับสภาพของพื้นที่ยังสามารถปรับปรุงให้เป็นท่าเรือขนาดเล็ก และเพิ่มกิจกรรมพายเรือชมทิวทัศน์บริเวณรอบอ่างเก็บน้ำ เพื่อสร้างบรรยากาศ ความสนุกสนานและเพลิดเพลินให้กับนักท่องเที่ยว

สร้างพิพิธภัณฑ์ประวัติศาสตร์ชุมชน

ปัจจุบันมีอาคารที่เก็บสะสมเรื่องราวทางประวัติศาสตร์ในพื้นที่นี้อยู่แล้ว แต่มีสภาพทรุดโทรม ขาดการดูแล อีกทั้งยังมีแหล่งเรียนรู้ทางประวัติศาสตร์อื่นๆ ที่กระจายอยู่ในชุมชน หากมีการฟื้นฟูและสร้างความเชื่อมโยงกัน มีบริหารจัดการอย่างเป็นระบบ จะช่วยส่งเสริมกิจกรรมให้นักท่องเที่ยวใช้เวลาอยู่ในชุมชนนานยิ่งขึ้น

จุดบริการ “จีล่อท่องเที่ยว”

การจีล่อท่องเที่ยวชมวิถีชีวิตและธรรมชาติภายในชุมชนถือเป็นกิจกรรมอีกรูปแบบหนึ่ง ซึ่งจะเป็นทางเลือกให้กับนักท่องเที่ยวที่ขอลองประสบการณ์ใหม่ๆ โดยกำหนดให้มีจุดบริการติดกับพิพิธภัณฑ์ประวัติศาสตร์ชุมชน เพื่อให้เกิดการกระจายตัวของแหล่งท่องเที่ยว ไม่แออัดและปะปนกับพื้นที่จอดรถ สะดวกในการบริหารจัดการ เข้าถึงง่าย และอยู่ไม่ไกลจากโรงเลี้ยงล่อ

สร้างศูนย์การเรียนรู้ภูมิปัญญาท้องถิ่น

เป็นศูนย์ที่ต้องใช้พื้นที่ทั้งอาคารและบริเวณลานโล่งกว้าง เพื่อจัดกิจกรรมที่เกี่ยวข้องกับการเรียนรู้ภูมิปัญญาท้องถิ่น ได้แก่ กิจกรรมการสร้างบ้านดิน การทำอาหารจีนขุนนาน การชงชา การทำไวน์ การแปรรูปผลผลิตทางการเกษตร เป็นต้น จึงกำหนดให้อยู่บริเวณใกล้กับลานจอดรถเพื่อให้เข้าถึงได้สะดวก

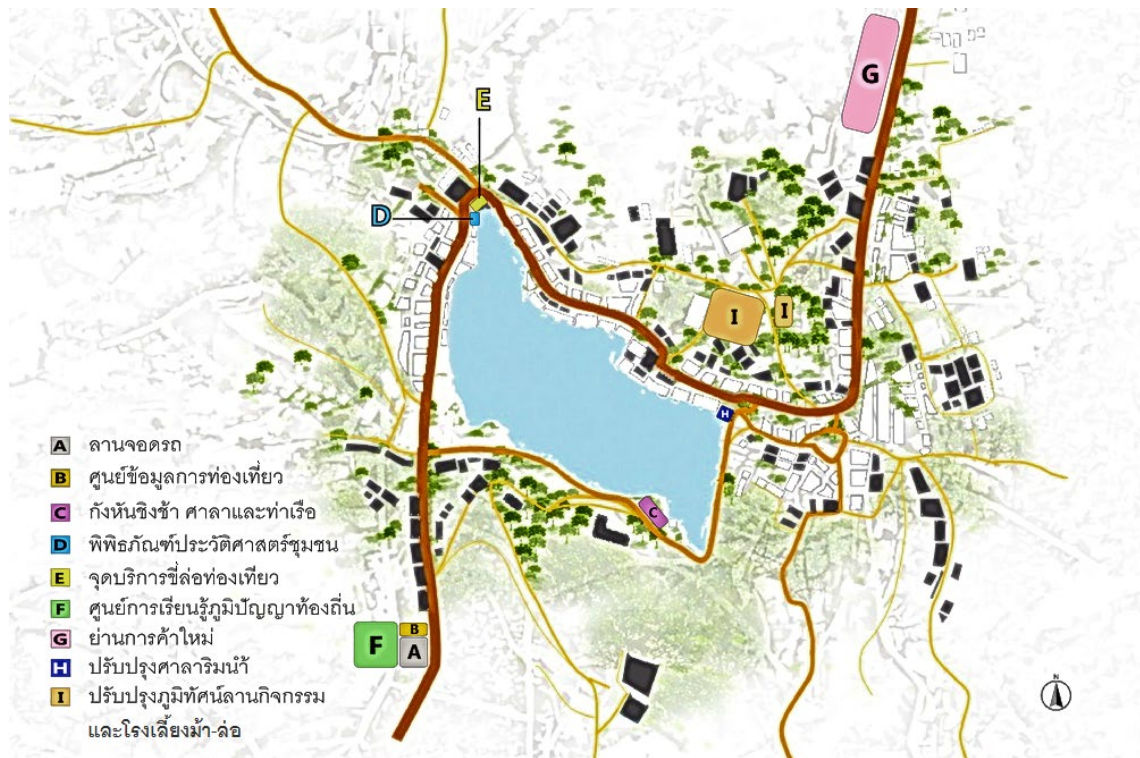
เพิ่มย่านการค้า เพื่อรองรับนโยบายการเปิดด่านการค้าชายแดนไทย-พม่า

ในกรณีที่มีการเปิดด่านการค้าชายแดนไทย-พม่า เพื่อไม่ให้เกิดความแออัดของบริเวณย่านตลาดการค้าเดิม และสร้างการกระจายตัวของแหล่งท่องเที่ยวในชุมชน จึงกำหนดให้ใช้พื้นที่ว่างที่เป็นเส้นทางไปยังด่านชายแดนไทย-พม่า เป็นย่านการค้าแห่งใหม่

นอกจากนี้ ควรปรับปรุงอาคารและสถานที่อื่นๆ ที่จะช่วยส่งเสริมกิจกรรมการท่องเที่ยวให้มีสภาพดี และมีเอกลักษณ์ทางสถาปัตยกรรมของชุมชน ได้แก่ ศาลาริมน้ำ อาคารเอนกประสงค์ และ โรงเลี้ยงม้า-ล่อ ปรับปรุงภูมิทัศน์ลานกิจกรรม เพื่อรองรับนักท่องเที่ยวในกรณีมีงานประเพณีต่างๆ ตลอดจนปรับปรุงระบบโครงข่ายถนนและเส้นทางสัญจร ทั้งทางรถ คน และล่อ ฯลฯ โดยให้ความสำคัญในโครงข่ายของเส้นทางท่องเที่ยวภายในชุมชนก่อน โดยปรับปรุง



ต่อเนื่องจากถนนสายหลักที่เข้าสู่ชุมชนให้มีสภาพดี มีขนาดตามมาตรฐาน และเชื่อมโยงกันอย่างทั่วถึง พร้อมกับการจัดทำป้ายบอกทาง ป้ายสัญลักษณ์ต่างๆ และเพิ่มระบบไฟฟ้าแสงสว่างตลอดแนวเพื่อความปลอดภัย (ดังรูปที่ 6)



รูปที่ 6 ผังพัฒนากายภาพชุมชนเพื่อส่งเสริมการท่องเที่ยวเชิงนิเวศและวัฒนธรรม

5. การอภิปรายผล

จากแนวคิดของแผนพัฒนาชุมชนบ้านรักไทยสู่ความยั่งยืน ด้วย “การท่องเที่ยวเชิงนิเวศและวัฒนธรรม” นำไปสู่การกำหนดผังการใช้ประโยชน์ที่ดินเพื่อรองรับการขยายตัวของชุมชนและการท่องเที่ยว คงรักษาไว้ซึ่งสภาพแวดล้อมทางธรรมชาติและ การตั้งถิ่นฐานดั้งเดิม รวมถึงการวางแผนพัฒนาทางกายภาพชุมชนเพื่อส่งเสริมการท่องเที่ยวโดยชุมชน ทั้งนี้ ผู้วิจัยพยายามแก้ไขข้อจำกัดของโครงการวิจัยที่ผ่านมาด้วย เช่น การสร้างศูนย์ข้อมูลการท่องเที่ยว เพื่อเป็นศูนย์ประชาสัมพันธ์และให้บริการแก่นักท่องเที่ยวในด้านต่างๆ การสร้างศูนย์การเรียนรู้ภูมิปัญญาท้องถิ่น เพื่ออนุรักษ์ต้นทุนทางวัฒนธรรมและภูมิปัญญาของชุมชน ช่วยเสริมสร้างแหล่งถ่ายทอดองค์ความรู้ระหว่างคนในชุมชนเองและสร้างประสบการณ์ให้กับนักท่องเที่ยว ตลอดจนฟื้นฟูแหล่งท่องเที่ยวทางประวัติศาสตร์ที่สามารถสร้างกิจกรรมให้นักท่องเที่ยวได้ใช้เวลาอยู่ในชุมชนได้นานยิ่งขึ้น

ประโยชน์ที่ชุมชนได้รับจากผลการวิจัยครั้งนี้ คือ

ด้านกายภาพ

- 1) มีการวางแผนการใช้ที่ดินอย่างเป็นระบบ เกิดประสิทธิภาพและเหมาะสมกับทิศทางการพัฒนาชุมชน
- 2) ชุมชนมีภาพลักษณ์และสภาพแวดล้อมที่ดี ส่งเสริมต่อการท่องเที่ยว



3) มีสาธารณูปโภคและสาธารณูปการที่ดีช่วยส่งเสริมคุณภาพชีวิต เศรษฐกิจ และการทำกิจกรรมทางสังคม และวัฒนธรรมของชุมชน

4) สถาปัตยกรรมที่มีคุณค่าได้รับการปรับปรุงและฟื้นฟูให้เกิดประโยชน์ต่อชุมชน
ด้านเศรษฐกิจ

1) เกิดแรงกระตุ้นในการพัฒนาอาชีพและสร้างอาชีพใหม่ให้กับคนในชุมชน ทำให้คนในชุมชนอยู่ได้ด้วย
การพึ่งพาตนเองตามหลักเศรษฐกิจพอเพียง

2) ส่งเสริมเศรษฐกิจให้กับคนในชุมชน ช่วยสนับสนุนให้คนในชุมชนไม่ออกไปทำงานนอกพื้นที่และ
ร่วมกันเป็นพลังขับเคลื่อนชุมชนให้ก้าวหน้า

ด้านสังคมและวัฒนธรรม

1) คนในชุมชนตระหนักถึงคุณค่าของอัตลักษณ์ทางวัฒนธรรมและภูมิปัญญาท้องถิ่นของตน เกิด
จิตสำนึกในการอนุรักษ์และผูกพันกับถิ่นที่เกิด

2) เกิดความสามัคคีร่วมมือกัน รับฟังความคิดเห็นซึ่งกันและกัน ช่วยส่งเสริมความเข้มแข็งของชุมชน

อย่างไรก็ตาม แผนพัฒนาชุมชนบ้านรักไทยสู่ความยั่งยืนนี้จะบรรลุเป้าหมายเป็นรูปธรรมได้จำเป็นต้องอาศัย
การดำเนินการอย่างเป็นองค์รวมและมีการจัดการอย่างเป็นระบบ สร้างเครือข่ายความร่วมมือกันทั้งทางภาครัฐ
โดยเฉพาะหน่วยงานท้องถิ่นที่เกี่ยวข้องในการจัดสรรงบประมาณ การประชาสัมพันธ์ การจัดกิจกรรม และการเข้ามามี
ส่วนร่วมสนับสนุนในด้านต่างๆ อีกทั้งภาคเอกชน เช่น บริษัทนำเที่ยวและนักท่องเที่ยว โดยมีคนในชุมชนเป็นผู้
กำหนดทิศทางในการขับเคลื่อน รวมถึง การมีคณะกรรมการซึ่งเป็นตัวแทนจากหลายชาติพันธุ์ หลายอาชีพ หลายฐานะ
มาร่วมกันทำหน้าที่ดูแล วางแผนบริหารจัดการ และดำเนินกิจกรรมต่างๆ อย่างเป็นระบบ ด้วยความโปร่งใสและเป็น
ธรรม โดยเฉพาะในด้านการเงินและผลประโยชน์อื่นๆ เพื่อให้มีรายได้หรือเงินทุนกองกลางมาใช้หมุนเวียนในการ
ก่อสร้าง ปรับปรุง ฟื้นฟู หรือแก้ปัญหาต่างๆ อย่างมีประสิทธิภาพ ตลอดจนมีการประเมินผลอย่างเป็นระบบและ
ต่อเนื่องเป็นระยะ เพื่อให้เป็นการท่องเที่ยวโดยชุมชนอย่างแท้จริง

6. บทสรุป

ถึงแม้ว่าบ้านรักไทยจะเป็นชุมชนขนาดเล็กและมีความเป็นมาจากชนอพยพหลายชาติพันธุ์ แต่มีศักยภาพและ
ต้นทุนทางทรัพยากรของชุมชนที่สนับสนุนต่อการพัฒนาเป็นแหล่งท่องเที่ยวสูง เช่น สภาพภูมิประเทศ ภูมิอากาศ วิถี
ชีวิต อัตลักษณ์ วัฒนธรรม ภูมิปัญญาท้องถิ่น ฯลฯ รวมถึงนโยบายและแผนพัฒนาต่างๆ จากทางภาครัฐ ประกอบกับ
ความต้องการของคนในชุมชนเป็นแรงผลักดันที่สำคัญในการพัฒนา ผลจากการศึกษาและวิเคราะห์บริบทโดยรวมของ
ชุมชนนำมาสู่แผนพัฒนาชุมชนบ้านรักไทยสู่ความยั่งยืน โดยมีองค์ประกอบที่สำคัญคือ การกำหนดผังการใช้
ประโยชน์ที่ดิน สาธารณูปโภคและสาธารณูปการ เพื่อรองรับการขยายตัวของชุมชนและธุรกิจที่เกี่ยวข้องกับการ
ท่องเที่ยว โดยใช้หลักการรักษาอัตลักษณ์ของรูปแบบการใช้ประโยชน์ที่ดินและโครงข่ายการคมนาคมดั้งเดิม และ
ควบคุมการพัฒนาทางกายภาพของพื้นที่ในอนาคต พร้อมกับเสนอแนวคิดในการออกแบบวางผังพัฒนาทางกายภาพ
ชุมชน เพื่อส่งเสริมการท่องเที่ยวโดยชุมชน และข้อกำหนดอื่นๆ ที่เกี่ยวข้อง ภายใต้กรอบแนวคิดของการท่องเที่ยวเชิง



นิเวศและวัฒนธรรม เพื่อให้หน่วยงานที่เกี่ยวข้องและคนในชุมชนสามารถนำไปใช้เป็นแนวทางในการวางแผนและดำเนินงานต่อไป

ด้วยความเป็นชุมชนท่องเที่ยวของบ้านรักไทยทำให้เกิดการเติบโตและเปลี่ยนแปลงอย่างรวดเร็ว โดยเฉพาะในพื้นที่ที่เป็นแหล่งท่องเที่ยว เช่น บริเวณที่พักนักท่องเที่ยว ร้านอาหาร ร้านขายของที่ระลึกต่างๆ เป็นต้น การนำแผนพัฒนาและแนวทางการดำเนินงานซึ่งเป็นผลจากการวิจัยนี้ไปสู่การปฏิบัติ จึงควรมีการปรับให้ทันสมัยอยู่ตลอดเวลา เพื่อให้มีความสอดคล้องกับบริบทในปัจจุบันและเกิดประสิทธิภาพสูงสุดต่อคนในชุมชนอย่างทั่วถึง

ในการวิจัยครั้งนี้ ยังไม่ได้นำเสนอรายละเอียดของผังการพัฒนาโครงข่ายถนนและเส้นทางสัญจรภายในชุมชน รวมถึงการกำหนดขนาดของถนนที่เป็นมาตรฐานและมีความสอดคล้องกับบริบทและทิศทางการพัฒนาชุมชน หากมีการทำวิจัยในอนาคต จะช่วยส่งเสริมประสิทธิภาพของการพัฒนาชุมชนบ้านรักไทยให้สมบูรณ์ยิ่งขึ้น

7. กิตติกรรมประกาศ

การวิจัยนี้สำเร็จลุล่วงได้ด้วยดี ผู้วิจัยขอขอบคุณสถาบันวิจัย มหาวิทยาลัยรังสิต ที่ได้มอบทุนอุดหนุนการวิจัย ทีมผู้ช่วยวิจัยโดยนักศึกษาคณะสถาปัตยกรรมศาสตร์ มหาวิทยาลัยรังสิต รวมถึงองค์กรปกครองส่วนท้องถิ่น ผู้นำชุมชน ผู้ประกอบการธุรกิจเกี่ยวกับการท่องเที่ยว นักท่องเที่ยว และชาวบ้านในชุมชนบ้านรักไทย ที่ให้ความร่วมมือให้ข้อมูลและอำนวยความสะดวกในการสำรวจพื้นที่

8. เอกสารอ้างอิง

การท่องเที่ยวแห่งประเทศไทย. (2540). *สรุปแนวทางการพัฒนาการท่องเที่ยวในระดับจังหวัดภาคเหนือ. เอกสารประกอบการวางแผนการท่องเที่ยว. เล่มที่ 2. กรุงเทพฯ: กองการวางแผนการท่องเที่ยวแห่งประเทศไทย.*

ทศพิช เป็นดวงเนตร และคณะ. (2554). *ศูนย์การเรียนรู้ชุมชนเพื่อส่งเสริมการท่องเที่ยวและการพัฒนาอาชีพโดยชุมชน* *จินยูนนานบ้านสันติชล ตำบลเวียงใต้ อำเภอป่าข่อย จังหวัดแม่ฮ่องสอน (รายงานผลการวิจัย). มปท.: สำนักงานกองทุนสนับสนุนการวิจัย ฝ่ายวิจัยเพื่อท้องถิ่น.*

ทรงศักดิ์ ปัญญา และคณะ. (2558). *โครงการการศึกษาความเป็นไปได้ของหลักสูตรการจัดการท่องเที่ยวโดยชุมชน* *พื้นที่จังหวัดแม่ฮ่องสอน (ระยะที่ 1). (รายงานผลการวิจัย). มปท.: สำนักงานกองทุนสนับสนุนการวิจัย ฝ่ายวิจัยเพื่อท้องถิ่น.*

สมศักดิ์ คงแดง, คู่จิ่ง แซ่เงิน และปิยณัฐ ศรีท่า. (2548). *การเสริมสร้างศักยภาพชุมชนที่เอื้อต่อการจัดการท่องเที่ยวเชิงนิเวศและวัฒนธรรมชุมชนบ้านรักไทย (แม่่อ) ตำบลหมอกจำแป่ อำเภอเมือง จังหวัดแม่ฮ่องสอน (รายงานผลการวิจัย). มปท.: สำนักงานกองทุนสนับสนุนการวิจัย ฝ่ายวิจัยเพื่อท้องถิ่น.*

สุภาภรณ์ ประสงค์ทัน. (2556). *ทุนทางสังคมกับแนวทางการส่งเสริมการท่องเที่ยวโดยชุมชนเชิงสร้างสรรค์: กรณีศึกษาชาวไทยพวน อ.ปากพลี จ.นครนายก. วารสารสังคมศาสตร์ มหาวิทยาลัยศรีนครินทรวิโรฒ. ปีที่ 16 (ฉบับเดือนมกราคม-ธันวาคม 2556).*

Wood, M. E. (2002). *Ecotourism: Principles, Practices & Policies for Sustainability*. Paris: United Nations Environment Programme, Division of Technology, Industry and Economics.