



แรงจูงใจในการปลูกหญ้าสนามของเกษตรกรหมู่ 16 แขวงแสนแสบ เขตมีนบุรี กรุงเทพมหานคร

Motivation in Turf Grass Cultivation of Farmers at Moo 16 in Saen Saeb, Min Buri District, Bangkok

อารีญา อุ๋นเรื่อน¹ เมตตา เร่งขวนขวย^{1*} ประเดิม น้ำใจ¹ และ ถวิกา เมฆอัครกมล²

Areya Unruen¹ Metta Rengkounkway^{1*} Pradeam Chumjai¹ and Tawica Mekarkakorn²

¹ภาควิชาส่งเสริมและนิเทศศาสตร์เกษตร คณะเกษตรมหาวิทยาลัยเกษตรศาสตร์ กรุงเทพมหานคร ประเทศไทย

²ภาควิชาอาชีวศึกษาคณะศึกษาศาสตร์มหาวิทยาลัยเกษตรศาสตร์กรุงเทพมหานคร ประเทศไทย

¹Agricultural Extension and Communication Department, Faculty of Agricultural, Kasetsart University, Bangkok, Thailand

²Vocational Education Department, Faculty of Education, Kasetsart University, Bangkok, Thailand

*Corresponding author, E-mail: metta_41@hotmail.com

บทคัดย่อ

การวิจัยครั้งนี้มีวัตถุประสงค์เพื่อ 1) ศึกษาลักษณะพื้นฐานส่วนบุคคลด้านเศรษฐกิจและสังคมของเกษตรกรผู้ปลูกหญ้าสนามหมู่ 16 แขวงแสนแสบ เขตมีนบุรี กรุงเทพมหานคร 2) ศึกษาแรงจูงใจในการปลูกหญ้าสนามของเกษตรกรหมู่ 16 แขวงแสนแสบ เขตมีนบุรี กรุงเทพมหานคร และ 3) ศึกษาปัญหาและข้อเสนอแนะของเกษตรกรผู้ปลูกหญ้าสนามหมู่ 16 แขวงแสนแสบ เขตมีนบุรี กรุงเทพมหานคร จากเกษตรกรผู้ปลูกหญ้าสนามหมู่ 16 แขวงแสนแสบ เขตมีนบุรี กรุงเทพมหานคร จำนวน 111 คน เก็บข้อมูลจากเกษตรกรผู้ปลูกหญ้าสนามในช่วงเดือน กรกฎาคม-พฤศจิกายน 2561 โดยใช้แบบสอบถามและทำการวิเคราะห์โดยใช้ค่าสถิติค่าร้อยละ (Percentage) ค่าเฉลี่ย (Mean) และค่าส่วนเบี่ยงเบนมาตรฐาน (Standard deviation)

ผลการวิจัยด้านแรงจูงใจใฝ่สัมฤทธิ์อยู่ในระดับน้อย สืบเนื่องมาจากเกษตรกรมีประสบการณ์ในการปลูกหญ้าสนามมาแล้วมากกว่า 23 ปี มีการศึกษาในระดับประถมศึกษา รวมทั้งมีอายุโดยเฉลี่ย 55 ปี ดังนั้น ในด้าน ความรับผิดชอบขยันอดทนที่จะพัฒนาเรียนรู้ในเทคนิควิธีการปลูกหญ้าเพื่อให้บรรลุเป้าหมายที่ตั้งไว้ เป็นสาเหตุให้เกษตรกรผู้ปลูกหญ้าสนามมีแรงจูงใจใฝ่สัมฤทธิ์ในระดับน้อยนั่นเอง

ผลการวิจัยด้านแรงจูงใจใฝ่สัมพันธ์อยู่ในระดับน้อย สืบเนื่องมาจากการปลูกหญ้าสนามเป็นอาชีพที่ช่วยกันทำทั้งครอบครัวเนื่องจากเกษตรกรส่วนใหญ่มีจำนวนสมาชิก 4-6 คนรวมทั้งมีประสบการณ์เฉลี่ยในปลูกหญ้า สนามมานานถึง 23 ปี ประกอบกับมีรายได้จากการขายหญ้าสนามค่อนข้างสูงจึงทำให้เกษตรกรไม่ค่อยมีเวลาว่าง และไม่เห็นความสำคัญหรือสนใจเข้าร่วมฝึกอบรมในการปรึกษาปัญหาเกี่ยวกับเจ้าหน้าที่และเกษตรกรรายอื่น จึงเป็น สาเหตุให้เกษตรกรผู้ปลูกหญ้าสนามมีแรงจูงใจใฝ่สัมพันธ์ในระดับน้อย



ผลการวิจัยด้านแรงจูงใจใฝ่ผลประโยชน์อยู่ในระดับปานกลาง สืบเนื่องมาจากเกษตรกร สามารถพึ่งพาตนเองได้เพราะมีรายได้มากกว่า 200,001 บาท/ปี ในขณะที่มีพื้นที่การปลูกหญ้าสนามโดยเฉลี่ยเพียง 2 ไร่เท่านั้น จึงทำให้เกษตรกรมีความมั่นใจรายได้จากการปลูกหญ้าสนาม ในด้านผลตอบแทนทางการเงินพบว่า มีความมั่นคง ทางอาชีพ มีความภาคภูมิใจจากการมีกรรมสิทธิ์ที่ดินเป็นของตนเอง ปัจจัยต่างๆนี้ จึงเป็นสาเหตุทำให้เกษตรกร ไม่ได้คำนึงถึงแรงจูงใจที่เกี่ยวข้องกับผลประโยชน์เนื่องจากมีความมั่นคงในอาชีพและรายได้จากการปลูกหญ้าสนาม

ปัญหาและข้อเสนอแนะจากเกษตรกรผู้ปลูกหญ้าสนามเกษตรกร มีปัญหาเรื่องปุ๋ยและยากำจัดแมลงศัตรูพืช วัชพืชและโรคพืชที่มีราคาสูง มีปัญหาราคาหญ้าที่ขายได้อยู่ในราคาต่ำโดยเฉลี่ย 7 บาทต่อหนึ่งตารางเมตร มีปัญหาเกี่ยวกับพ่อค้าคนกลาง รวมทั้งมีปัญหาลูกค้าที่เกี่ยวข้องกับค่าจ้างแรงงานคนงานที่ต้องจ้างในราคาสูงและในส่วนของข้อเสนอแนะเกษตรกร ต้องการให้มีวิทยากรมาให้คำแนะนำองค์ความรู้ในเรื่องปุ๋ยสังเคราะห์เพื่อลดต้นทุนเรื่องปุ๋ยที่ราคาสูง และต้องการให้เจ้าหน้าที่ส่งเสริมการเกษตรเข้ามาให้คำแนะนำรวมทั้งส่งเสริมด้านใช้สารชีวภัณฑ์มากขึ้น

คำสำคัญ : แรงจูงใจ การปลูกหญ้าสนาม

Abstract

The objectives of this research were as follows: 1) to explore the basic characteristics of the socio-economic aspects of the farmers who cultivate tuft grass in Moo 16, Saen Saeb Sub-district, Minburi District, Bangkok 2) to study the motivation in tuft grass cultivation of the farmers 3) to find out the farmers' problems and suggestions in tuft grass cultivation. All 111 people were interviewed from October to November, 2018 by answering the questionnaires. The data were analyzed by using frequency, percentage, mean and standard deviation.

The result of the research on achievement motivation was low. It may be due to the fact that the farmers have been practicing turf grass cultivation for more than 23 years. Therefore, it may cause the farmers to have less achievement motivation because motivation is a kind of motivation that involves the individual responsibility, diligence, and patience to develop and achieve the goals. For the reasons mentioned above, it may cause turf grass farmers having low level of motivation.

The result of the research on affiliative motivation was low. It was possibly due to the fact that turf grass farming was a kind of farming that employs the whole family labor, and there were 4-6 members in most of the farmers' families and the average experience in turf grass production was more than 23 years. Turf grass farming generated higher income causing the farmers to be busy and to have no spare time to attend further trainings. They had no interest in the importance of training or consulting with government workers or other farmers. This may cause the turf grass farmers to have less motivation.

The result of the research on benefit motivation was medium. The farmers depended on themselves for their family income of more than 200,001 baht/year, with an average of only 2 rai of grassland, which made farmers more confident in the farms, thus there seemed to be a stable career. These factors may cause the farmers not to take



into account the incentives related to the benefits due to the stability of the occupation and the income from the turf grass farming.

The results of the research on the problems and suggestions of turf grass farmers revealed that farmers had problems of higher cost on fertilizers, pesticides, and chemicals used for killing weeds and plant disease despite having low selling price of turf grass on average 7 baht per square meter. They had problems with middleman in marketing turf grass product and also problems related to higher wage laborers. In terms of feedback, turf grass farmers would like to have a guest lecture on the knowledge of fertilizers to reduce the cost of fertilizer and to be encouraged to use more bio-products for their crops.

Keywords: Motivation, Turf grass cultivation

1. บทนำ

ธุรกิจหญ้าสนามนับว่าเป็นธุรกิจเกษตรอีกธุรกิจหนึ่งที่น่าสนใจเนื่องจากยังเป็นที่ต้องการของตลาด นับตั้งแต่ปี 2547 มีการขยายตัวของธุรกิจบ้านจัดสรรซึ่งเป็นปัจจัยเกื้อหนุนที่สำคัญนอกจากนี้ประเทศไทยยังสามารถส่งออกหญ้าสนามไปจำหน่ายยังประเทศใกล้เคียงโดยเฉพาะมาเลเซียและสิงคโปร์ ทั้งนี้ประเทศไทยยังมีโอกาสในการเจาะตลาดหญ้าสนามในประเทศเพื่อนบ้านเพิ่มขึ้นได้อีก ซึ่งคงต้องมีการศึกษาถึงความต้องการ รสนิยมของลูกค้าในแต่ละประเทศ ทั้งนี้เพื่อผลิตหญ้าสนามให้ตรงกับความต้องการของตลาด โดยอุตสาหกรรมการผลิตหญ้าสนามนั้น แบ่งออกเป็น 2 ประเภท คือการผลิตเมล็ดพันธุ์ และการผลิตต้นจำหน่าย (Positioningmag, 2547; สีน พันธุ์พินิจ, 2535: 4)

หญ้าสนาม (turf grass) เป็นพืชที่มีลักษณะการเจริญเติบโตติดต่อกันคลุมพื้นที่ดินหนาแน่นเป็นแผ่นมีระบบรากยึดดินลำต้นประสานได้ดินหรือบนดินทนต่อสภาวะการตัดและการเหยียบย่ำได้ดีซึ่งเป็นส่วนประกอบของธรรมชาติที่ช่วยเสริมสร้างสิ่งแวดล้อมให้ร่มรื่นสวยงามสบายตา ช่วยคลายความเครียดช่วยจับฝุ่นละอองในอากาศ ป้องกันการพังทลายของหน้าดินทั้งยังเป็นสิ่งบ่งชี้ถึงควมมีอารยของสังคมแต่ละเชื้อชาติอีกด้วย โดยในปัจจุบัน สภาพสังคมและวัฒนธรรมเปลี่ยนแปลงไปมนุษย์ต้องการความเป็นอยู่ที่ทันสมัยเมื่อประชากรเพิ่มขึ้นความต้องการ สนามหญ้าถูกนำมาใช้พัฒนาความเป็นอยู่ที่ดี และสิ่งที่เกี่ยวข้องกับกิจกรรมของชีวิตจนกลายเป็นอุตสาหกรรมทั้งใน ด้านการผลิตหญ้าและอุตสาหกรรมอื่นที่เกี่ยวข้อง โดยในประเทศไทยนั้นแหล่งสำคัญในการปลูกหญ้าที่ได้คุณภาพดี คือ เขตมินบุรี ซึ่งในปัจจุบันชาวมินบุรียังคงรักษาวิถีการปลูกหญ้าดั้งเดิมเพื่อสร้างรายได้และคงเอกลักษณ์ของท้องถิ่น (สิน พันธุ์พินิจ, 2535: 1-3; ทะนุพงศ์ กุสุมา ณ อุษรยา, 2560)

ในปัจจุบันแหล่งปลูกหญ้าสนามมีเพิ่มขึ้นรวมทั้งการมีหญ้าเทียมเข้ามาทดแทนทำให้เกษตรกรผู้ปลูกหญ้าสนามเขตมินบุรีได้รับผลกระทบจากเหตุการณ์ดังกล่าวอย่างไรก็ตามเกษตรกรผู้ปลูกหญ้าสนามในเขตมินบุรียังคงยึดการปลูกหญ้าสนามเป็นอาชีพหลัก จากการศึกษาเบื้องต้นพบว่าเกษตรกรผู้ปลูกหญ้าสนามยังคงมีรายได้จากการปลูกหญ้าสนามเป็นรายได้หลักของครอบครัว ถึงแม้จะปลูกในพื้นที่ไม่มากก็ตาม อีกทั้งยังพบว่าเกษตรกรส่วนใหญ่มีอายุมากขึ้น ทั้งนี้การที่บุคคลจะทำการใดให้บรรลุเป้าหมายที่ต้องการนั้นจำเป็นต้องมีแรงจูงใจภายในตนเองหรือแรงจูงใจจากภายนอกในการกระตุ้นเพื่อให้เกิดความสำเร็จในอาชีพ โดยในงานวิจัยนี้อาศัยแรงจูงใจใน 3 ประเภท ได้แก่



แรงจูงใจใฝ่สัมฤทธิ์ เป็นแรงจูงใจที่ขับเคลื่อนบุคคลให้ดำเนินการปฏิบัติเพื่อมุ่งสู่ความสำเร็จในเป้าหมายของตน (สืบศักดิ์ มีพวงพินธุ์, 2546; สุรางค์ โคว์ตระกูล, 2544) แรงจูงใจใฝ่สัมพันธ์ เป็นแรงจูงใจที่แสดงลักษณะพฤติกรรมกระตือรือร้นของบุคคลในการเข้าร่วมกิจกรรมกับผู้อื่น การมีส่วนร่วม มีปฏิสัมพันธ์ พุดคุยแลกเปลี่ยนความคิดเห็น รวมถึงการอยากเป็นที่ยอมรับในกลุ่มสังคม (วิภาพร มาพบสุข, 2541) และแรงจูงใจใฝ่ผลประโยชน์ เป็นแรงจูงใจที่กระตุ้นบุคคลให้กระทำการสิ่งที่มีประสิทธิภาพสูงสุด เพื่อให้ได้ผลตอบแทนที่คาดหวัง ไม่ว่าจะเป็นค่าชื่นชม การได้รับผลตอบแทนเป็นตัวเงิน (มหาวิทยาลัยสุโขทัยธรรมมาธิราช, 2531)

จากเหตุผลดังกล่าวผู้วิจัยจึงสนใจที่จะศึกษาถึงแรงจูงใจด้านแรงจูงใจใฝ่สัมฤทธิ์ แรงจูงใจใฝ่สัมพันธ์ และแรงจูงใจใฝ่ผลประโยชน์ในการปลูกหญ้าสนามของเกษตรกร เพื่อนำผลการศึกษามาเป็นแนวทางให้เกษตรกรที่สนใจ รวมทั้งเกษตรกรที่ยังดำรงอาชีพการปลูกหญ้าสนามสามารถรักษาเอกลักษณ์และสร้างรายได้ให้แก่เกษตรกรผู้ปลูกหญ้าสนามได้อย่างยั่งยืนต่อไป

2. วัตถุประสงค์

1. ศึกษาลักษณะพื้นฐานส่วนบุคคลด้านเศรษฐกิจและสังคมของเกษตรกรที่ปลูกหญ้าสนามหมู่ 16 แขวงแสนแสบ เขตมีนบุรี กรุงเทพมหานคร
2. ศึกษาแรงจูงใจการปลูกหญ้าสนามของเกษตรกรหมู่ 16 แขวงแสนแสบ เขตมีนบุรี กรุงเทพมหานคร
3. ศึกษาปัญหาและข้อเสนอแนะของเกษตรกรที่ปลูกหญ้าสนามหมู่ 16 แขวงแสนแสบ เขตมีนบุรี กรุงเทพมหานคร

3. อุปกรณ์และวิธีการ / วิธีการดำเนินการวิจัย

3.1 ขอบเขตการวิจัย

การวิจัยครั้งนี้เป็นการศึกษาแรงจูงใจในการปลูกหญ้าสนามของเกษตรกรหมู่ 16 แขวงแสนแสบ เขตมีนบุรี กรุงเทพมหานคร โดยมีขอบเขตการวิจัยดังนี้

3.1.1 ขอบเขตด้านเนื้อหา

การศึกษาค้นคว้าครั้งนี้เป็นการศึกษาประเภทของแรงจูงใจในการปลูกหญ้าสนามของเกษตรกรหมู่ 16 แขวงแสนแสบ เขตมีนบุรี กรุงเทพมหานคร ในประเด็นด้านแรงจูงใจใฝ่สัมฤทธิ์ แรงจูงใจใฝ่สัมพันธ์ และแรงจูงใจ ใฝ่ผลประโยชน์

3.1.2 ขอบเขตด้านประชากร

ประชากรในการศึกษาคือเกษตรกรผู้ปลูกหญ้าสนามหมู่ 16 แขวงแสนแสบ เขตมีนบุรี กรุงเทพมหานคร จำนวนทั้งหมด 111 คน (ข้อมูลตามสถิติเกษตรกรผู้ปลูกหญ้าสนาม สำนักงานเกษตรพื้นที่ 1) (สำนักงานเกษตรพื้นที่ 1, 2560)

3.1.3 ขอบเขตด้านเวลา

ช่วงเดือนกรกฎาคมพ.ศ. 2561 ถึงเดือนพฤศจิกายนพ.ศ. 2562 ระยะเวลา 5 เดือน

3.2 ขั้นตอนและวิธีดำเนินการวิจัย

3.2.1. ศึกษาเอกสารแนวคิดทฤษฎีและงานวิจัยที่เกี่ยวข้อง



3.2.2 สร้างเครื่องมือการวิจัยในรูปแบบของแบบสอบถามและตรวจสอบแก้ไข โดยอาจารย์ที่ปรึกษาและ นำแบบสอบถามที่ปรับแก้ตามข้อเสนอแนะแล้วให้ผู้ทรงคุณวุฒิ 3 ท่านตรวจสอบความตรงและความเชื่อมั่น

3.2.3 นำแบบสอบถามไปทดสอบ (Try out)

3.2.4 เก็บรวบรวมข้อมูลกับเกษตรกรผู้ปลูกหญ้าสนามหมู่ 16 แขวงแสนแสบ เขตมีนบุรี กรุงเทพมหานคร

3.2.5 รวบรวมวิเคราะห์และสรุปผลการวิจัย

3.3 เครื่องมือที่ใช้ในการวิจัย

ใช้วิธีการวิจัยเชิงปริมาณ (Quantitative Research) โดยใช้แบบสอบถาม (Questionnaire) เป็นเครื่องมือในการเก็บรวบรวมข้อมูลแบ่งออกเป็น 3 ตอนคือตอนที่ 1 ข้อมูลพื้นฐานส่วนบุคคลด้านเศรษฐกิจและสังคม ได้แก่ เพศ อายุ ภูมิลำเนา ระดับการศึกษา จำนวนสมาชิกในครอบครัว รายได้จากการปลูกหญ้าสนาม ประสบการณ์ในการปลูกหญ้าสนาม พื้นที่ในการปลูกหญ้าสนาม การเป็นสมาชิกของสถาบันเกษตรกรการเข้าร่วมฝึกอบรม / การประชุมเกี่ยวกับการปลูกหญ้าสนาม ตอนที่ 2 แรงจูงใจในการปลูกหญ้าสนามของเกษตรกรหมู่ 16 แขวงแสนแสบ เขตมีนบุรี กรุงเทพมหานคร ในด้านแรงจูงใจใฝ่สัมฤทธิ์ แรงจูงใจใฝ่สัมพันธ์ และแรงจูงใจใฝ่ผลประโยชน์ และตอนที่ 3 ปัญหาและข้อเสนอแนะของแรงจูงใจในการปลูกหญ้าสนามของเกษตรกรหมู่ 16 แขวงแสนแสบ เขตมีนบุรี กรุงเทพมหานคร

3.4 การทดสอบเครื่องมือ

ผู้วิจัยได้ทำการทดสอบคุณภาพของเครื่องมือที่สร้างขึ้น โดยตรวจสอบความตรงเชิงเนื้อหา (Content Validity) โดยผู้ทรงคุณวุฒิจำนวน 3 ท่านตรวจสอบความเชื่อมั่น (Reliability) โดยใช้ค่าสัมประสิทธิ์อัลฟาด้วยวิธีของครอนบาค (Cronbach's Alpha Coefficient) (ค่าความเชื่อมั่น 0.96) และนำเครื่องมือที่ปรับปรุงแล้วไปทดลองใช้กับกลุ่มตัวอย่าง ที่มีลักษณะใกล้เคียงกับประชากร (Try out) จำนวน 30 ราย

3.5 การวิเคราะห์ข้อมูล

การวิเคราะห์ข้อมูลโดยใช้สถิติพื้นฐานคือค่าร้อยละ (Percentage) ค่าเฉลี่ย (Mean) และส่วนเบี่ยงเบนมาตรฐาน (Standard Deviation)

4. ผลการวิจัย

4.1 ข้อมูลพื้นฐานส่วนบุคคลของเกษตรกรผู้ปลูกหญ้าสนามหมู่ 16 แขวงแสนแสบ เขตมีนบุรี กรุงเทพมหานคร

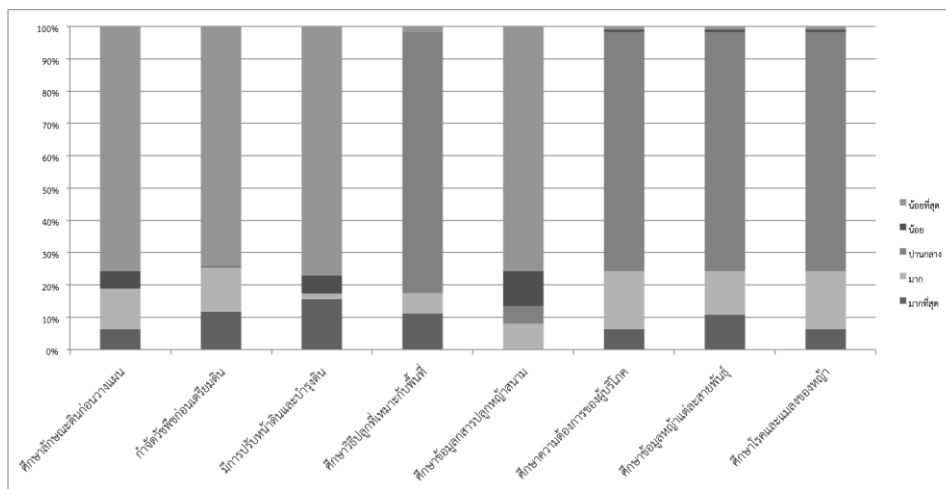
เกษตรกรผู้ปลูกหญ้าสนามหมู่ 16 แขวงแสนแสบ เขตมีนบุรี กรุงเทพมหานคร ส่วนใหญ่เป็นเพศหญิง (ร้อยละ 64) เพศชาย (ร้อยละ 36) ส่วนใหญ่อายุระหว่าง 51 – 60 ปี (ร้อยละ 44.1) โดยมีอายุน้อยที่สุด 37 ปีและ มากที่สุด 75 ปี (เฉลี่ยอยู่ที่ 55.6 ปี) เกษตรกรกลุ่มนี้ทั้งหมดมีภูมิลำเนาอยู่ในจังหวัดกรุงเทพมหานคร ส่วนใหญ่จบ การศึกษาในระดับประถม (ร้อยละ 77.5) เป็นครอบครัวขนาดปานกลางมีสมาชิกระหว่าง 4-6 คน (ร้อยละ 56.8) ส่วนใหญ่มีรายได้จากการปลูกหญ้าสนามเฉลี่ยอยู่ที่ 134,400 บาทต่อปี ซึ่งรายได้ของผู้ปลูกหญ้าสนามสูงสุดอยู่ที่ 537,600 บาทต่อปี และรายได้ที่น้อยที่สุดอยู่ที่ 67,200 บาทต่อปี ผู้ปลูกหญ้าสนามนั้นส่วนใหญ่มีประสบการณ์ การปลูกเฉลี่ย 23.2 ปี (สูงสุด 46 ปีและน้อยที่สุด 5 ปี) พื้นที่ที่ใช้ในการปลูกเฉลี่ยอยู่ที่ 2 ไร่ 3 งาน (มากที่สุด 8 ไร่และน้อยที่สุด 1 ไร่) ทั้งนี้



เกษตรกรผู้ปลูกหญ้าสนามส่วนใหญ่เป็นสมาชิกของสถาบันเกษตรกรกลุ่มไร้หญ้า แปลงใหญ่ (ร้อยละ 80.2) และมากกว่าร้อยละของเกษตรกรเคยเข้าร่วมการฝึกอบรมเกี่ยวกับการปลูกหญ้าสนามแล้ว (ร้อยละ 51.4)

4.2 แรงจูงใจในการปลูกหญ้าสนามของเกษตรกร หมู่ 16 แขวงแสนแสบ เขตมีนบุรี กรุงเทพมหานคร ใน 3 ด้าน โดยรวมอยู่ในระดับน้อย ($\mu = 2.44$) รายละเอียด ดังนี้

4.2.1 ด้านแรงจูงใจใฝ่สัมฤทธิ์

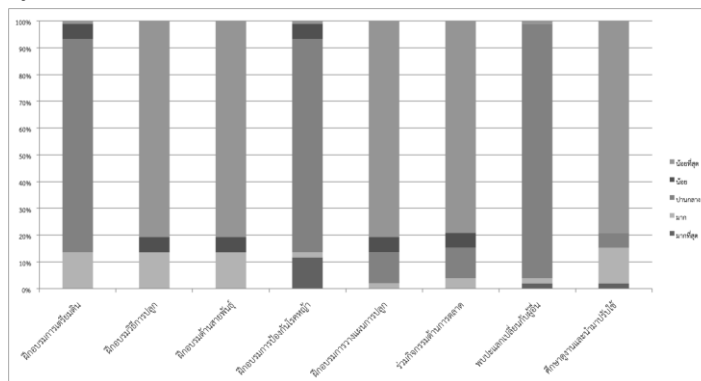


รูปที่ 1 สรุปลวจัยด้านแรงจูงใจใฝ่สัมฤทธิ์

จากรูปที่ 1 ด้านแรงจูงใจใฝ่สัมฤทธิ์ของเกษตรกรผู้ปลูกหญ้าสนามมีแรงจูงใจใฝ่สัมฤทธิ์โดยรวม อยู่ในระดับน้อย ($\mu = 2.48$, $\sigma = 0.99$) โดยพบว่าเกษตรกรมีแรงจูงใจใฝ่สัมฤทธิ์ ในระดับปานกลาง ในประเด็นเกษตรกร มีการศึกษาความต้องการสายพันธุ์หญ้าสนามของผู้บริโภคก่อนการผลิต เพื่อตอบสนองความต้องการของผู้บริโภค และตรงตามความต้องการของตลาด ($\mu = 3.28$, $\sigma = 0.63$) เท่ากันกับเกษตรกรมีการศึกษาโรคและแมลงที่สำคัญ ของหญ้าสนามเพื่อป้องกันและกำจัดโรคและแมลงศัตรูหญ้าอยู่เสมอ ($\mu = 3.28$, $\sigma = 0.63$) มีการศึกษาวิธีการ เพาะปลูกที่เหมาะสมกับพื้นที่ของตนเองเช่นการปลูกโดยใช้เมล็ด การปลูกแบบหว่าน ($\mu = 3.25$, $\sigma = 0.72$) และมี การศึกษาข้อมูลของหญ้าแต่ละสายพันธุ์ก่อนการเพาะปลูก ($\mu = 3.32$, $\sigma = 0.71$) นอกจากนี้พบว่าเกษตรกรมีแรงจูงใจ ใฝ่สัมฤทธิ์น้อย ในประเด็นการกำจัดวัชพืชรากก่อนการเตรียมดินในการเพาะปลูกหญ้าสนาม ($\mu = 1.89$, $\sigma = 1.53$) ในขณะที่เกษตรกรมีแรงจูงใจใฝ่สัมฤทธิ์น้อยที่สุด เรียงลำดับดังนี้มี การปรับหน้าดินและบำรุงดิน ก่อนการเพาะปลูก หญ้าสนาม ($\mu = 1.73$, $\sigma = 1.48$) การศึกษาลักษณะดินในพื้นที่ของตนเองก่อนการนำวางแผนการเพาะปลูก ($\mu = 1.68$, $\sigma = 1.32$) และการศึกษาค้นคว้า ข้อมูลการปลูกหญ้าสนามจากหนังสืออินเทอร์เน็ตและบุคคลที่รู้จักก่อนนำมาปรับใช้ กับการปลูกหญ้าสนามในพื้นที่ของตนเอง ($\mu = 1.46$, $\sigma = 0.92$)



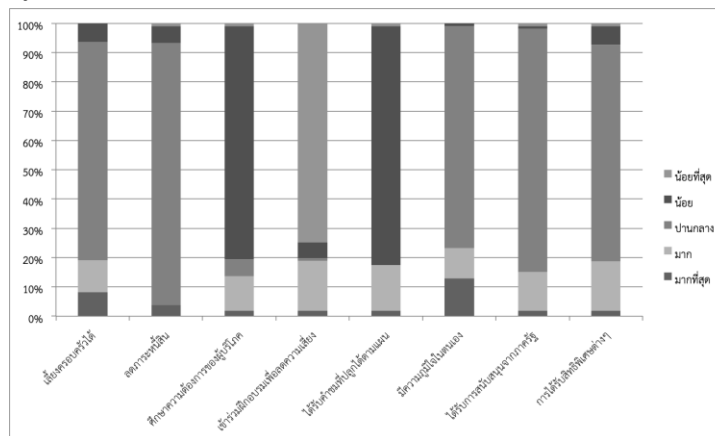
4.2.2 ด้านแรงจูงใจใฝ่สัมพันธ์



รูปที่ 2 สรุปผลวิจัยด้านแรงจูงใจใฝ่สัมพันธ์

จากรูปที่ 2 ผลการศึกษาพบว่าด้านแรงจูงใจใฝ่สัมพันธ์ของเกษตรกรผู้ปลูกหญ้าสนามมีแรงจูงใจใฝ่สัมพันธ์โดยรวมอยู่ในระดับน้อย ($\mu = 2.06, \sigma = 0.80$) โดยพบว่าเกษตรกรมีแรงจูงใจใฝ่สัมพันธ์ในระดับปานกลาง ในประเด็น การเข้าร่วมการฝึกอบรมเกี่ยวกับการป้องกันและกำจัด โรคที่สำคัญของหญ้าสนาม ($\mu = 3.17, \sigma = 0.74$) รองลงมา ในประเด็นเข้าร่วมการฝึกอบรมเกี่ยวกับการเตรียมดินก่อนการเพาะปลูกหญ้าสนาม ($\mu = 3.06, \sigma = 0.48$) และใน ประเด็นการร่วมพบปะสังสรรค์แลกเปลี่ยนความรู้และปัญหา กับเพื่อนเกษตรกรและเจ้าหน้าที่ส่งเสริม การเกษตรใน การเพาะปลูกหญ้าสนามอยู่บ่อยครั้ง ($\mu = 3.04, \sigma = 0.36$) นอกนั้นพบว่า เกษตรกรมีแรงจูงใจใฝ่สัมฤทธิ์ น้อยที่สุด ในประเด็นการเข้าร่วมศึกษาดูงานเพื่อให้ทราบปัญหาและข้อเสนอแนะ กับเพื่อนเกษตรกรและเจ้าหน้าที่ ส่งเสริม การเกษตร เพื่อนำมาปรับใช้ในการเพาะปลูกหญ้าสนามในพื้นที่ของตนเอง ($\mu = 1.59, \sigma = 1.18$) การเข้าร่วม การฝึก อบรมเกี่ยวกับวิธีการปลูกหญ้าสนาม ($\mu = 1.47, \sigma = 1.03$) การเข้าร่วมการฝึกอบรมเกี่ยวกับสายพันธุ์ของหญ้า สนาม ก่อนการเพาะปลูก ($\mu = 1.47, \sigma = 1.03$) เข้าร่วมกิจกรรมต่างๆเกี่ยวกับการตลาดหญ้าสนามอย่างสม่ำเสมอ ($\mu = 1.40, \sigma = 0.83$) และการเข้าร่วมการอบรมเกี่ยวกับขั้นตอนการวางแผนในการเพาะปลูกหญ้าสนาม ($\mu = 1.35, \sigma = 0.76$)

4.2.3 ด้านแรงจูงใจใฝ่ผลประโยชน์



รูปที่ 3 สรุปผลวิจัยด้านแรงจูงใจใฝ่ผลประโยชน์



จากรูปที่ 3 พบว่าแรงจูงใจใฝ่ผลประโยชน์ของเกษตรกรผู้ปลูกหญ้าสนามมีแรงจูงใจใฝ่ผลประโยชน์โดยรวมอยู่ในระดับปานกลาง ($\mu = 2.77, \sigma = 0.77$) โดยพบว่า เกษตรกรมีแรงจูงใจใฝ่ผลประโยชน์ปานกลาง ในประเด็น การปลูกหญ้าสนามทำให้มีความภาคภูมิใจในตนเอง ($\mu = 3.35, \sigma = 0.71$) การปลูกหญ้าสนาม มีผลประโยชน์ทางด้านการเงินที่ทำให้สามารถเลี้ยงครอบครัวได้ ($\mu = 3.21, \sigma = 0.67$) การปลูกหญ้าสนามทำให้ได้รับการสนับสนุน จากทางภาครัฐด้านความรู้และการพัฒนาศักยภาพในการผลิตหญ้าสนาม ($\mu = 3.14, \sigma = 0.48$) การเพาะปลูกหญ้าสนาม ทำให้ได้รับสิทธิพิเศษในการเข้าร่วมกิจกรรมการฝึกอบรม เช่น การเป็นเกษตรกรผู้นำในการเข้ารับการศึกษาดูงาน และการเป็นวิทยากรเกี่ยวกับ การปลูกหญ้าสนาม ($\mu = 3.13, \sigma = 0.57$) และการปลูกหญ้าสนามทำให้สามารถลดภาระหนี้สินของครอบครัวได้ ($\mu = 3.00, \sigma = 0.50$) และแรงจูงใจใฝ่ผลประโยชน์น้อย ในประเด็นการรับคำชื่นชม จากครอบครัวและเพื่อนที่สามารถปลูกหญ้าสนามได้ตามเป้าหมายที่วางแผนไว้ ($\mu = 2.36, \sigma = 0.82$) และการเข้าร่วมฝึกอบรมและการศึกษาความต้องการสายพันธุ์หญ้าสนามของผู้บริโภคก่อนการเพาะปลูกหญ้าสนาม ทำให้สามารถผลิตสินค้าได้ตรงตามความพึงพอใจของลูกค้า ($\mu = 2.34, \sigma = 0.77$) และแรงจูงใจใฝ่ผลประโยชน์ระดับน้อยที่สุด คือ การได้เข้าร่วมการฝึกอบรมในการปลูกหญ้าสนามการศึกษาความต้องการสายพันธุ์ของหญ้าสนามของผู้บริโภคทำให้ลดความเสี่ยงในการผลิตและมีการเตรียมพร้อมรับมือกับความต้องการของผู้บริโภคได้อยู่เสมอ ($\mu = 1.66, \sigma = 1.22$)

4.3 ปัญหาและข้อเสนอแนะในการปลูกหญ้าสนามของเกษตรกร หมู่ 16 แขวงแสนแสบ เขตมีนบุรี กรุงเทพมหานคร พบว่าเกษตรกรส่วนใหญ่มีปัญหาในเรื่องแมลงศัตรูพืชวัชพืช และโรคพืชปุ๋ยและ ยาในการกำจัด แมลง โรค มีราคาสูงแต่ราคาหญ้าถูก รวมถึงค่าแรงงานที่สูงขึ้นด้านการตลาดและการถูกกดราคาของพ่อค้าคนกลาง ในส่วนข้อเสนอแนะนั้น เกษตรกรต้องการความรู้เรื่องปุ๋ยสังเคราะห์ที่เข้าใจง่ายและใช้เวลาในการบรรยายไม่นาน เพราะส่วนใหญ่มีเวลาในการเข้าฟังไม่พร้อมกันและไม่สะดวก จึงต้องการในส่วนของเนื้อหาจริง และการส่งเสริม เรื่องสารชีวภัณฑ์

5. การอภิปรายผล

แรงจูงใจในการปลูกหญ้าสนามของเกษตรกรด้านแรงจูงใจใฝ่สัมฤทธิ์ พบว่า เกษตรกรมีชนิดแรงจูงใจ ใฝ่สัมฤทธิ์อยู่ในระดับน้อย เป็นเพราะว่าเกษตรกรมีประสบการณ์ในการปลูกหญ้าสนามมาแล้วมากกว่า 23 ปี มีการศึกษาในระดับประถมศึกษารวมทั้งมีอายุโดยเฉลี่ย 55 ปี ดังนั้นจึงอาจเป็นสาเหตุทำให้เกษตรกรมีแรงจูงใจ ใฝ่สัมฤทธิ์น้อยเนื่องจากแรงจูงใจใฝ่สัมฤทธิ์นั้นเป็นแรงจูงใจเกี่ยวข้องกับบุคคลในความรับผิดชอบ ชัยนอดทน ที่จะพัฒนาเรียนรู้ให้บรรลุเป้าหมายที่ตั้งไว้ ซึ่งมีความสอดคล้องกับงานของ กันตยา เพิ่มผล และวิภากร มาพบสุข (มปป.: 47-48) ที่กล่าวว่าบุคคลต้องอาศัยสิ่งเร้าที่กระตุ้น ใ้บุคคลพัฒนาประสิทธิภาพในการทำงาน เพื่อให้บรรลุ เป้าหมาย ของตนและทำให้เกิดความพึงพอใจ ดังนั้นจะเห็นได้ว่าจากระดับแรงจูงใจของเกษตรกรผู้ปลูกหญ้าสนาม กลุ่มนี้ มีรายได้จากการปลูกหญ้าสนามที่ค่อนข้างสูง ทำให้เกษตรกรดำเนินชีวิตตามปกติไม่สนใจ สิ่งกระตุ้นหรือ สิ่งแวดล้อมภายนอก โดยเห็นว่าการประสบผลสำเร็จ ในอาชีพการปลูกหญ้าสนามมีความเกี่ยวข้องกับประสบการณ์ และรายได้เป็นตัวบ่งชี้ถึงความสำเร็จ

ด้านแรงจูงใจใฝ่สัมพันธ พบว่าระดับแรงจูงใจอยู่ในระดับน้อย เป็นเพราะว่าการปลูกหญ้าสนามเป็นอาชีพ ที่ช่วยกันทำทั้งครอบครัวเนื่องจากเกษตรกรส่วนใหญ่มีจำนวนสมาชิก 4-6 คน รวมทั้งมีประสบการณ์เฉลี่ยในการปลูกหญ้าสนามนานถึง 23 ปี ประกอบกับมีรายได้จากการขายหญ้าสนามค่อนข้างสูงจึงทำให้เกษตรกรไม่ค่อยมีเวลาว่าง



และไม่เห็นความสำคัญหรือสนใจเข้าร่วมฝึกอบรมในการปรึกษาปัญหาเกี่ยวกับเจ้าหน้าที่และเกษตรกรรายอื่นซึ่งอาจเป็นสาเหตุให้เกษตรกร ผู้ปลูกหญ้าสนามมีแรงจูงใจใฝ่สัมพันธ์ ในระดับน้อย ซึ่งแรงจูงใจใฝ่สัมพันธ์นั้นเป็นความต้องการสัมพันธภาพที่ดีกับบุคคลที่เกี่ยวข้อง โดยทั่วไปบุคคลมักอยู่รวมกันเป็นกลุ่มพวก ซึ่งทำให้เกิดความสบายใจ เป็นเครื่องยึดเหนี่ยวจิตใจ (วิภาพร มาพบสุข, 2541: 274) ดังนั้นแรงจูงใจใฝ่สัมพันธ์ของเกษตรกรที่ออกมาอยู่ในระดับน้อย จึงทำให้เห็นว่าเกษตรกรสามารถพึ่งพาตนเองได้ในการผลิต จึงเป็นไปได้ว่าเกษตรกรไม่ค่อยเข้าร่วมในการปฏิสัมพันธ์กับบุคคลอื่น

ด้านแรงจูงใจใฝ่ประโยชน์ พบว่า อยู่ในระดับปานกลาง เป็นเพราะเกษตรกรสามารถพึ่งพาตนเองได้ เนื่องจากมีรายได้มากกว่า 200,001 บาทต่อปี และมีพื้นที่การปลูกเฉลี่ยเพียง 2 ไร่เท่านั้น จึงทำให้เกษตรกรมีความมั่นใจ ในการปลูกหญ้าสนามด้านผลตอบแทนทางการเงินมีความมั่นคงทางอาชีพมีความภาคภูมิใจจากการมีกรรมสิทธิ์ที่ดิน เป็นของตนเองปัจจัยเหล่านี้ จึงอาจเป็นสาเหตุทำให้เกษตรกร ไม่ได้คำนึงถึงแรงจูงใจที่เกี่ยวข้องกับผลประโยชน์ เนื่องจากมีความมั่นคงในอาชีพและรายได้จากการปลูกหญ้าสนามนั่นเอง ซึ่งสอดคล้องกับงานวิจัยที่ได้ผลเช่นเดียวกัน ถึงการลงทุนปลูกหญ้าสนามทำให้เกษตรกรมีรายได้และมีฐานะที่ดีขึ้น (พรพนา ตงสาดี, 2541)

6. บทสรุป

ผลการวิจัยสรุปได้ว่า แรงจูงใจของเกษตรกรผู้ปลูกหญ้าสนามกลุ่มนี้โดยรวมอยู่ในระดับน้อย หากพิจารณาทางด้าน แรงจูงใจใฝ่สัมฤทธิ์อยู่ในระดับน้อย 4 ใน 8 ประเด็น อยู่ในระดับปานกลาง คือ การศึกษาข้อมูลของหญ้าแต่ละสายพันธุ์ก่อนการปลูก การศึกษาโรคและแมลงที่สำคัญของหญ้าสนาม การศึกษาความต้องการสายพันธุ์หญ้าสนามของผู้บริโภคก่อนการผลิต และการศึกษาวิธีการเพาะปลูกที่เหมาะสมกับพื้นที่ของตนเอง

ด้านแรงจูงใจใฝ่สัมพันธ์อยู่ในระดับน้อยแต่มี 3 ประเด็น ของแรงจูงใจใฝ่สัมพันธ์ที่อยู่ในระดับปานกลาง คือ การฝึกอบรมเกี่ยวกับการป้องกันและกำจัดโรคที่สำคัญของหญ้าสนาม การเข้าร่วมการฝึกอบรมเกี่ยวกับการเตรียมดิน และการเข้าร่วมพบปะสังสรรค์แลกเปลี่ยนความรู้และปัญหาเกี่ยวกับเพื่อนเกษตรกรและเจ้าหน้าที่ส่งเสริมการเกษตร

ด้านแรงจูงใจใฝ่ผลประโยชน์อยู่ในระดับปานกลาง ในประเด็นการปลูกหญ้าสนามทำให้เกิดความภูมิใจ ในตนเอง สามารถเลี้ยงดูครอบครัวได้ ได้รับการสนับสนุนจากภาครัฐด้านความรู้และการพัฒนาศักยภาพในการผลิต หญ้าสนามได้รับสิทธิพิเศษในการเข้าร่วมกิจกรรมการฝึกอบรมและทำให้สามารถลดภาระหนี้สินของครอบครัวได้

ปัญหาและข้อเสนอแนะจากเกษตรกรผู้ปลูกหญ้าสนามนั้นเกษตรกรมีปัญหาเรื่องปุ๋ยและยากำจัดแมลงศัตรูพืชวัชพืชและโรคพืชที่มีราคาสูง ปัญหาราคาหญ้าที่ขายได้อยู่ในราคาต่ำโดยเฉลี่ย 7 บาทต่อหนึ่งตารางเมตร ปัญหาเกี่ยวกับพ่อค้าคนกลางรวมทั้งค่าจ้างแรงงานในราคาสูง และเกษตรกรให้ข้อเสนอแนะ ด้านความต้องการความรู้ เรื่องปุ๋ยสั่งตัดเพื่อลดต้นทุนของปุ๋ย และต้องการคำแนะนำรวมทั้งการส่งเสริมการใช้สารชีวภัณฑ์มากขึ้น

7. กิตติกรรมประกาศ

งานวิจัยแรงจูงใจในการปลูกหญ้าสนามของเกษตรกรหมู่ 16 แขวงแสนแสบ เขตมีนบุรี กรุงเทพมหานคร สำเร็จลุล่วงไปด้วยดี เพราะได้รับการอนุเคราะห์จากบุคคลต่างๆที่ได้สละเวลาในการให้ความรู้และคำแนะนำที่เป็น



ประโยชน์อย่างยิ่งต่องานวิจัยไม่ว่าจะเป็นอาจารย์ ผู้เชี่ยวชาญ และผู้ทรงคุณวุฒิ รวมถึงเกษตรกรผู้ปลูกหญ้าสนาม และเจ้าหน้าที่ส่งเสริมการเกษตร

8. เอกสารอ้างอิง

- กันตยา เพิ่มผล. (2541). *การพัฒนาประสิทธิภาพการทำงาน*. กรุงเทพฯ: ฝ่ายเอกสารและตำราสถาบันราชภัฏสวนดุสิต.
- ทะนุพงศ์ กุสุมา ณ อุษรยา. (2560). ปลูกหญ้าที่มินบุรีอาชีวะดั้งเดิมที่ยังเหลืออยู่กว่าจะมาเป็นหญ้าสนามต้องผ่านองค์ความรู้มากมาย. [ออนไลน์] แหล่งที่มา https://www.technologychaoban.com/flower-and-decorating-plants/article_33605 [16 พฤศจิกายน 2561].
- พรพนา ตงสาลี. (2541). *การศึกษความเป็นไปได้ของการลงทุนปลูกหญ้าสนามเพื่อการค้าแทนนาข้าวในเขตมินบุรีกรุงเทพมหานคร*. กรุงเทพฯ: มหาวิทยาลัยเกษตรศาสตร์บัณฑิตวิทยาลัย.
- มหาวิทยาลัยสุโขทัยธรรมมาธิราช. (2531). *เอกสารการสอนชุดวิชาจิตวิทยาทั่วไป*. นนทบุรี: มหาวิทยาลัยสุโขทัยธรรมมาธิราช.
- วิภาพร มาพบสุข. (2541). *จิตวิทยาทั่วไป*. กรุงเทพฯ: สำนักพิมพ์ศูนย์ส่งเสริมวิชาการ.
- วิภาพร มาพบสุข. (มปป.). *จิตวิทยาการทำงาน*. กรุงเทพฯ: สำนักพิมพ์ศูนย์ส่งเสริมวิชาการ.
- สิน พันธุ์พินิจ. (2535). *การจัดการสนามหญ้า*. กรุงเทพฯ: บริษัทรวมสาส์น (1977) จำกัด.
- สืบศักดิ์ มีพวงพินธุ์. (2546). *ความสัมพันธ์ระหว่างแรงจูงใจใฝ่สัมฤทธิ์กับความพึงพอใจในการใช้บริการของสมาชิกสถานกีฬาและสุขภาพ มหาวิทยาลัยเทคโนโลยีสุรนารี*. วิทยานิพนธ์ศึกษาศาสตรมหาบัณฑิต สาขาวิชาพลศึกษา บัณฑิตวิทยาลัย มหาวิทยาลัยขอนแก่น
- สุรางค์ ไคว์ตระกูล. (2544). *จิตวิทยาการศึกษา*. กรุงเทพฯ: จุฬาลงกรณ์มหาวิทยาลัย.
- สำนักงานเกษตรพื้นที่ 1. (2560). *ข้อมูลสถิติเกษตรกรผู้ปลูกหญ้าสนาม*. กรุงเทพฯ: สำนักงานเกษตรพื้นที่ 1.
- Positioningmag. ธุรกิจหญ้าสนาม: มูลค่าตลาดปี47เกือบ1,000ล้านบาท. [ออนไลน์]. แหล่งที่มา <https://positioningmag.com/15988> [23 ตุลาคม 2561].