

## การออกแบบวางผังชุมชนอย่างยั่งยืน กรณีศึกษา: ชุมชนท่าหลวง จังหวัดจันทบุรี

### Sustainable Site Planning Design Case Study: Tha Luang Community, Chanthaburi Province

วิบูล ทิพยเนตร

คณะสถาปัตยกรรมศาสตร์ มหาวิทยาลัยรังสิต ถนนพหลโยธิน ตำบลหลักหก อำเภอเมือง จังหวัดปทุมธานี 12000

E-mail: innorsu@gmail.com

#### บทคัดย่อ

โครงการนี้มีวัตถุประสงค์เพื่อศึกษาการพัฒนาของพื้นที่ท่าหลวงในด้านกายภาพด้านเศรษฐกิจและสังคม จากอดีต ปัจจุบันและอนาคต โดยการรวบรวมข้อมูลทั้งระดับพื้นฐานและเชิงนโยบาย วิเคราะห์แนวโน้มการเติบโตของประชากรในพื้นที่ดังกล่าว เพื่อจัดวางเพื่อรองรับความต้องการในโครงสร้างพื้นฐานสาธารณูปโภคและบริการสาธารณะ ย่านการค้าของชุมชนริมน้ำท่าหลวง แสดงถึงลักษณะของสถาปัตยกรรมในจังหวัดจันทบุรี ที่คงอัตลักษณ์บ้านริมน้ำมาตลอดหลายทศวรรษ โครงสร้างของสถาปัตยกรรมยังคงไม่เปลี่ยนแปลง ส่วนใหญ่การเปลี่ยนแปลงเป็นเพียงรายละเอียดการตกแต่ง ตลอดศตวรรษที่ 20 บ้านพักอาศัยและร้านค้าแบบคนจีนที่ท่าหลวงเป็นอาคารพื้นถิ่น ที่เห็นได้ทั่วไปในจังหวัดจันทบุรี อย่างไรก็ตามทักษะ การก่อสร้างแบบดั้งเดิมของสถาปัตยกรรม รวมถึงโครงสร้างก่ออิฐฉาบปูน งานไม้ และการแกะสลักในงานตกแต่ง จะยังคงใช้ในภูมิภาคนี้ต่อไปตราบเท่าที่กระแสการเปลี่ยนแปลงยังเข้าไปไม่ถึง แนวคิดในการพัฒนาชุมชนในด้านการออกแบบวางผังชุมชนท่าหลวงอย่างยั่งยืน ได้สร้างสมดุลทางเศรษฐกิจสังคมและวัฒนธรรมที่มีต่อชุมชนและสภาพแวดล้อม แบบองค์รวมเพื่อความยั่งยืน จากการนำเสนอแผนการพัฒนาชุมชนท่าหลวงได้รับผลตอบรับเป็นอย่างดี จากผู้นาชุมชน และ คนในชุมชน ส่วนใหญ่เห็นด้วยกับการอนุรักษ์ และ เพิ่มรายได้ในชุมชนจากการท่องเที่ยว และ คาดหวังที่จะให้มีการปรับปรุงสภาพแวดล้อมบริเวณริมน้ำชุมชน เพื่อให้เป็นชุมชนน่าอยู่ต่อไป

*คำสำคัญ:* ท่าหลวง ชุมชน แผนผังแม่บท การจัดแบ่งการใช้ที่ดิน การพัฒนาอย่างยั่งยืน

#### Abstract

This project was aimed to study a development of Tha Luang area in physical, economic and social aspects from the past, present and future by gathering both primary and secondary data. In addition, this study is also aimed to study and analyze the growth trend of the population in such area in order to layout the plan to sufficiently accommodate the needs in infrastructure, public utilities and public services. Tha Luang shop house refers to a style of architecture that has taken shape in Chanthaburi over centuries. This structural principle of architecture has remained largely unchanged, the main changes being only the decorative details. Throughout the 20<sup>th</sup> century, a shop

house at Tha Luang has a vernacular architectural building type that is commonly seen in Chanthaburi. The traditional form of architecture including major and minor carpentry, masonry, and stonemasonry, are still applied to the construction of vernacular architecture in this region. Sustaining the community has therefore become an essential element of development and usually depends on the economic, social and cultural benefits to the community and its environment. The sustainable development of Tha Luang community are balanced among economic, social and cultural environment in the community in holistic approach. The community development proposal had positive feedback from community leaders and people in the community. The majority agreed that the conservation and increased revenue from tourism in the community are expected to improve the environment waterfront community for the future.

**Keywords:** *Tha Luang, master plan, zoning, sustainable development*

## 1. บทนำ

ย่านท่าหลวง ซึ่งเป็นชุมชนเก่าแก่ริมแม่น้ำจันทบุรีด้านตะวันตก แต่เดิมรู้จักกันในชื่อที่เรียกกันติดปากว่า "บ้านลุ่ม" ซึ่งเป็นชุมชนเก่าแก่ของชาวจีนและญวนอพยพตั้งแต่สมัยรัตนโกสินทร์ตอนต้น ต่อมาได้พัฒนาเป็น ศูนย์กลางทางเศรษฐกิจและการค้าของจันทบุรีที่สำคัญแห่งหนึ่งในสมัยรัชกาลที่ 5 (องค์การบริหารส่วนจังหวัดระยอง, 2551) มีจุดเริ่มต้นจากเชิงสะพานวัดจันทร์ ผ่านบ้าน ท่าหลวงขนาบเป็นแนวไปตลอดจนถึงชุมชนตลาดล่าง บริเวณที่เรียกว่าท่าเรือจ้าง อาคารส่วนใหญ่เป็นที่พักอาศัยและร้านค้าของชุมชนที่มีอายุเกือบร้อยปี ซึ่งสร้างมาตั้งแต่สมัยรัชกาลที่ 5 มีลักษณะเป็นตึกแถวโบราณ มีลวดลายไม้จำหลักอ่อนช้อยงดงามอยู่ตามบานประตูหน้าต่างและมุมอาคาร ซึ่งจะพบรูปแบบเรือนขนมปังขิงปะปนอยู่ด้วย เพราะชาวจันทบุรีได้รับอิทธิพลจากการติดต่อค้าขายกับชาวต่างประเทศเมื่อสมัยรัชกาลที่ 5 ลักษณะการจตุลดาของช่างฝีมือชาวจันทบุรีจัดได้ว่ามีเอกลักษณ์ไม่เหมือนใคร โดยเฉพาะการจำหลักลวด ช่อลม เป็นภาพจำหลักนูนรูปหัวพญาคันคังสอดแทรก อยู่ตามกิ่งเครือเถาหรือความคม

เฉียงของลายที่แฝงไปด้วยความ อ่อนช้อย ของลายจำหลัก ย่านท่าหลวงจึงถือว่าเป็นย่านประวัติศาสตร์ของจังหวัดจันทบุรี

## 2. วัตถุประสงค์

1. ศึกษาบริบทชุมชนริมน้ำ จากสถานการณ์ในปัจจุบัน ศักยภาพ และข้อจำกัดของชุมชน รวมทั้งประเมิน ความเป็นไปได้เพื่อนำไปใช้ในการออกแบบสถาปัตยกรรม และวางผังชุมชน
2. การออกแบบโดยใช้หลักบูรณาการแบบองค์รวมในการสร้างสมดุล ทางมิติ สังคม เศรษฐกิจและสภาพแวดล้อมภายใต้กรอบการศึกษา
3. การออกแบบเน้นเป้าหมายร่วมกัน ระหว่าง นักศึกษาสถาปัตยกรรมศาสตร์และคนในชุมชน
4. การหาข้อตกลงและข้อสรุปร่วมกันระหว่าง สถาบันการศึกษาและชุมชนเป้าหมาย ต่อภารกิจการดำเนิน โครงการให้เป็นรูปธรรม สามารถนำผลงานการออกแบบไปปฏิบัติได้จริงในอนาคต

### 3. อุปกรณ์และวิธีการ

เป็นการวิจัยเชิงประยุกต์ ความหมายการพัฒนาชนบทของการวิจัยนี้คือ การออกแบบวางผังชุมชนชนบท และกำหนดแผนการพัฒนาชุมชน สํารวจสัมภาษณ์ วิเคราะห์ ออกแบบ และ นำเสนอ โดยใช้กระบวนการมีส่วนร่วมจากชุมชนทุก ภายใต้งานตอนการศึกษา ดังต่อไปนี้ 1) ศึกษาบริบทชุมชน หรือสภาพทั่วไปของชุมชน 2) วิเคราะห์ แผนพัฒนาชุมชน/ยุทธศาสตร์จังหวัด/ยุทธศาสตร์ประเทศ เครือข่าย ภาค ประชาชน กำลังเคลื่อนไปสู่ 3) ศึกษากลุ่มชาติพันธุ์ ประวัติความเป็นมาชุมชน สัญลักษณ์ชุมชน อาชีพ ความเชี่ยวชาญ ประสิทธิภาพการพัฒนา 4) สํารวจ และ ทำแบบสอบถามเรื่องทัศนคติ / แนวคิด / พฤติกรรมการทำงาน ร่วมกับในชุมชน 5) กำหนดการใช้ประโยชน์ที่ดิน โดยการแบ่งโซน พักอาศัย โซนพาณิชยกรรม ส่วนสาธารณะ ส่วนราชการ รวมถึง ระบบคมนาคม การเข้าถึงพื้นที่ 6) ออกแบบสถาปัตยกรรม และวางผังชุมชนให้ สอดคล้องกับหลักสิทธิชุมชน ให้ชุมชนเป็นศูนย์กลางการพัฒนา นำเสนอแนวคิดการพัฒนาอย่างยั่งยืน ได้แก่ การอนุรักษ์ การฟื้นฟู การสืบทอด รวมถึง การพัฒนาเชิงระบบ และการพัฒนาแบบองค์รวม



รูปที่ 1 ชุมชนท่าหลวง จังหวัดจันทบุรี

### 4. ผลการวิจัยและข้อวิจารณ์

ชุมชนท่าหลวงเป็นสถานที่ที่มีคุณค่าทางประวัติศาสตร์ โบราณคดี และสถาปัตยกรรม ซึ่งกระจายอยู่ตลอดแนวถนนมีความสำคัญยิ่งในฐานะที่เป็นมรดกทางวัฒนธรรมที่จะต้องได้รับการดูแลรักษาไว้เพื่อเป็นสมบัติให้แก่อนุชนรุ่นหลัง ซึ่งมีหลักการสำคัญว่าสิ่งแวดล้อมที่อยู่โดยรอบมีความสำคัญในฐานะที่เป็นสิ่งส่งเสริมและรักษาคุณค่า ตลอดจนคุณภาพของสถาปัตยกรรมให้ ดำรงอยู่และมีความหมายยิ่งขึ้น

ทางผู้วิจัยได้นำเสนอแผนพัฒนาการอนุรักษ์การออกแบบวางผังชุมชนท่าหลวงให้กับผู้นำชุมชน และคนในชุมชนได้ข้อสรุปจากประชาชนในพื้นที่ดังนี้ ส่วนใหญ่เห็นด้วยกับแนวทางและมีความเข้าใจถึงความสำคัญของสิ่งแวดล้อมที่มีต่อมรดกทางวัฒนธรรมของชาติ และคนในชุมชนมีบทบาทสำคัญในการอนุรักษ์สิ่งแวดล้อมศิลปกรรม มีการดูแลรักษา การควบคุมและป้องกัน รวมทั้งการบันทึกและจัดเก็บข้อมูลอย่างเป็นระบบ คนในชุมชนต้องการที่จะอนุรักษ์ชุมชนท่าหลวงไว้ จึงมีแนวคิดที่จะพัฒนาส่งเสริมด้านการท่องเที่ยว และทำให้ชุมชนมีรายได้เพิ่มมากขึ้นตามแนวทางการพัฒนาชุมชนที่ยั่งยืน

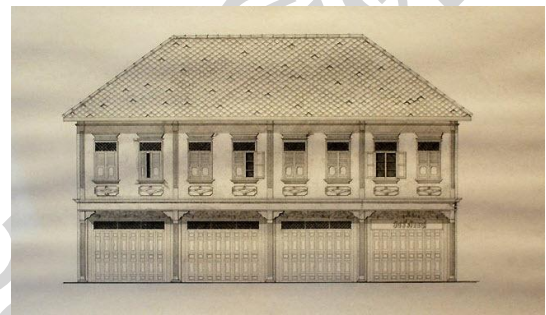


รูปที่ 2 รูปแบบสถาปัตยกรรมชุมชน

## 5. การอภิปรายผล

การออกแบบวางผังได้คำนึงถึงเอกลักษณ์ของเมืองทางด้านสิ่งแวดล้อม สังคม วัฒนธรรม และเศรษฐกิจรวมเข้าด้วยกัน โดยคำนึงเอกลักษณ์เฉพาะและวิถีชีวิต สร้างบรรยากาศการรับรู้ทางสุนทรียภาพที่ส่งผลต่อภูมิทัศน์เมือง ทั้งนี้แนวทางการการอนุรักษ์ชุมชนท่าหลวง จำเป็นต้องมียุทธศาสตร์ในการบริหารจัดการในเชิงแผนและนโยบายของหน่วยงานในท้องถิ่น ให้มีการวางแผนเพื่อพัฒนาและการอนุรักษ์ชุมชน และแผนในระดับแผนปฏิบัติการที่มีความชัดเจนในการดำเนินงาน มีการกำหนดวัตถุประสงค์ ขั้นตอน กระบวนการดำเนินงาน ระยะเวลาของโครงการต่าง ๆ และการจัดตั้งงบประมาณ โดยมีหลายหน่วยงานที่รับผิดชอบเข้ามามีบทบาทในการดำเนินงาน อันจะทำให้การจัดเตรียมงบประมาณเพื่อใช้ในการดำเนินงานทั้งหมดจากรัฐบาล รวมทั้งแหล่งเงินทุนจากกองทุนเพื่อการอนุรักษ์และพัฒนาในด้านต่าง ๆ เพื่อเสนอแนะวิธีการ การพัฒนา มากกว่านำมาใช้ในการขออนุมัติงบประมาณเพื่อปรับปรุงสภาพแวดล้อมทางกายภาพเพื่อบรรลุผลที่ได้จากการการวางแผน ควรได้รับการสนองตอบจากชุมชน และสังคมท้องถิ่น โดยการสร้างการมีส่วนร่วมของชุมชนในการอนุรักษ์ แนวทางการจัดการ ควรให้ความสำคัญต่อสิทธิของประชาชนในท้องถิ่น และเน้นการมีส่วนร่วมของประชาชน โดยให้ข้อมูลข่าวสารเกี่ยวกับนโยบายและแผนงานที่ชุมชนมีส่วนร่วมอย่างแท้จริง (กรมการพัฒนาชุมชน, 2551) ตลอดจนเผยแพร่ความรู้ด้านการอนุรักษ์แก่ประชาชนทำได้โดยให้ความรู้และการศึกษาทั้งในโรงเรียน และนอกระบบ มีการฝึกอบรม รวมไปถึงการประชาสัมพันธ์การจัดทำแนวทางหรือคู่มือการอนุรักษ์ชุมชนท่าหลวง ทั้งนี้กระบวนการมีส่วนร่วมนับว่าเป็นหัวใจสำคัญของการพัฒนาในทุกระดับตั้งแต่ระดับองค์กรหน่วยงานของรัฐ จนถึงในระดับชุมชนขนาดเล็ก

การอนุรักษ์ชุมชนท่าหลวง ต้องใช้มิติของภาคประชาชนในการจัดการและการแก้ปัญหาาร่วมกัน กระบวนการมีส่วนร่วมก่อให้เกิดพลังของทุกฝ่ายในการร่วมกันคิดร่วมกันทำ และผลจากการมีส่วนร่วมของประชาชน สามารถนำไปสู่การพัฒนาชุมชนที่มีประสิทธิภาพ (กรมการพัฒนาชุมชน, 2551)



รูปที่ 3 สถาปัตยกรรมอนุรักษ์

## 6. บทสรุป

การออกแบบวางผังชุมชนท่าหลวงเพื่อจัดระเบียบการใช้ที่ดินของกิจกรรมหลักของชุมชน ปรับปรุงสภาพภูมิทัศน์พื้นที่ชุมชนริมน้ำและ การจราจรสัญจรของรถและคนเดินเท้าให้ตอบรับกับคุณภาพการอยู่อาศัยของประชากรในพื้นที่อนุรักษ์ซึ่งเป็นส่วนหนึ่งของแผนพัฒนาชุมชนประวัติศาสตร์ เพื่อแก้ปัญหาการขาดประสิทธิภาพในการใช้พื้นที่และพื้นที่ย่านพาณิชย์กรรมเดิมให้สอดคล้องกับการท่องเที่ยวเชิงอนุรักษ์ วัฒนธรรม แก้ปัญหาความไม่เหมาะสมในการใช้พื้นที่และเพิ่มสวนสาธารณะบริเวณริมน้ำที่ทำให้เกิดภูมิทัศน์และจินตภาพแก่ผู้ใช้พื้นที่และเพิ่มทางสัญจรให้กับนักท่องเที่ยวผ่านพื้นที่ เพื่อเป็นแนวทางให้กับชุมชนและหน่วยราชการส่วนท้องถิ่น ได้เข้าใจถึงการจัดทำผังเฉพาะ ซึ่งสามารถนำไปประยุกต์ใช้กับการศึกษาในพื้นที่อื่นของเมือง ผลของวิจัยเป็นเพียงแค่แนวคิดขั้นพื้นฐาน ยังคงต้องมีการพัฒนาต่อยอดความคิด และศึกษาเพิ่มเติมทั้งในเรื่องกรรมสิทธิ์ที่ดิน แผนพัฒนา

ชุมชน รวมถึงงบประมาณในการปรับปรุงทางกายภาพ รวมถึงการบริหารจัดการชุมชนในด้านต่างด้วย



รูปที่ 4 การออกแบบทางเดินริมน้ำ

แม้ว่าในช่วงศตวรรษที่ผ่านมา การขยายตัวทางเศรษฐกิจและสังคมของจังหวัดจันทบุรีอยู่ในอัตราสูง (กระทรวงมหาดไทย กรมโยธาธิการและผังเมือง, 2555) สืบเนื่องจากการเพิ่มจำนวนประชากรและการพัฒนาโครงการทางด้านอุตสาหกรรมในจังหวัดจันทบุรี ทำให้มีผลกระทบต่อการเป็นอยู่ของคน ในชุมชน จึงเป็นหน้าที่ของทุกคนที่ต้องอนุรักษ์ชุมชนนี้ไว้ ก่อนที่เราจะสูญเสียมรดกทางวัฒนธรรมแห่งนี้ไป

การอนุรักษ์สถาปัตยกรรมและสิ่งแวดล้อมชุมชน ต้องพัฒนาควบคู่กับการพัฒนาเศรษฐกิจ โดยมุ่งพัฒนาวิถีชีวิตชุมชน ให้เข้มแข็งพึ่งตนเองได้ (กระทรวงมหาดไทย, 2541) ชุมชนช่วยกันดูแลทรัพยากรธรรมชาติและสิ่งแวดล้อม โดยยึดวิถีชีวิตอันผูกพันกันทางวัฒนธรรม และที่สำคัญคือวัฒนธรรมการดำรงวิถีชีวิตแบบดั้งเดิม คนในชุมชนเป็นผู้มีบทบาทเป็นอย่างมาก และยังทำหน้าที่ในการอนุรักษ์สถาปัตยกรรม และสิ่งแวดล้อม



รูปที่ 5 บรรยากาศจำลองร้านค้าริมน้ำ

## 7. กิตติกรรมประกาศ

งานวิจัยเล่มนี้สำเร็จลุล่วงได้นั้น คณะผู้วิจัยโครงการฯ ได้รับความอนุเคราะห์และความช่วยเหลือจาก มหาวิทยาลัยรังสิต ที่มอบทุนอุดหนุนวิจัยประจำปี การศึกษา 2555 และชุมชนท่าหลวง ที่ให้ความสนับสนุนด้านข้อมูลและอำนวยความสะดวกในการสำรวจพื้นที่ รวมถึงการถ่ายทอดภูมิปัญญาเพื่อสานต่อองค์ความรู้ท้องถิ่นให้คงอยู่

## 8. เอกสารอ้างอิง

- กระทรวงมหาดไทย กรมโยธาธิการและผังเมือง. (2555). ผังภาคตะวันออกปี พ.ศ.2600 นครนายก ปราจีนบุรี สระแก้ว ฉะเชิงเทรา ชลบุรี ระยอง จันทบุรี ตราด.
- กรมการปกครอง กระทรวงมหาดไทย. (2541). เศรษฐกิจ ชุมชนพึ่งตนเอง แนวความคิด และยุทธศาสตร์. กรุงเทพฯ: กระทรวงมหาดไทย.
- กองวิชาการและแผนงาน กรมการพัฒนาชุมชน. (2551). แผนยุทธศาสตร์ กรมการพัฒนาชุมชน. พ.ศ. 2551-2554. บริษัทฯไทยเพรส จำกัด. กรุงเทพฯ.
- กองแผนและงบประมาณเมืองระยอง องค์การบริหารส่วนจังหวัดระยอง. (2551). แผนพัฒนาสามปี พ.ศ. 2552-2554 จังหวัดระยอง.