

## มรดกทางวัฒนธรรมสู่การพัฒนาของชุมชนวัดจำปา

### Cultural Heritage towards the Development of Wat Chumpa Community

สุวิชา เบญจพร

คณะสถาปัตยกรรมศาสตร์ มหาวิทยาลัยรังสิต ถนนพหลโยธิน ตำบลหลักหก อำเภอเมือง จังหวัดปทุมธานี 12000

E-mail: suwicha.b@rsu.ac.th

#### บทคัดย่อ

ชุมชนวัดจำปาเป็นชุมชนที่ตั้งอยู่ริมคลองบางระมาด เขตตลิ่งชัน กรุงเทพมหานคร เป็นชุมชนที่มีประวัติศาสตร์ย้อนหลังได้ถึงสมัยกรุงรัตนโกสินทร์ตอนต้น และอาจกล่าวได้ว่าเป็นชุมชนที่มีอัตลักษณ์ด้านวิถีชีวิตริมน้ำ ควรค่าแก่การอนุรักษ์ แต่ปัจจุบันวิถีชีวิตของผู้คนในชุมชนวัดจำปามีรูปแบบที่เปลี่ยนไปตามสมัยนิยมมากขึ้น มีการขยายตัวของชุมชนทำให้พื้นที่ริมคลองเดิมที่เคยเป็นเรือนพื้นถิ่น และพื้นที่เกษตรกรรมถูกเปลี่ยนแปลงไปเป็นอาคารตามสมัยนิยม เพราะสมาชิกชุมชนวัดจำปามีการเปลี่ยนแปลงวิถีชีวิตและทัศนคติด้านค่านิยมรูปแบบอาคาร โดยเห็นว่าสถาปัตยกรรมพื้นถิ่นเป็นเรื่องของความล้ำสมัย ทำให้เรือนพื้นถิ่นหลายหลังได้ถูกรื้อถอน หรือดัดแปลงรูปแบบไปตามสมัยนิยม หากปล่อยให้สถานการณ์เกิดขึ้นในลักษณะนี้ต่อไปอาจจะมีผลทำให้วิถีชุมชนริมน้ำของชุมชนวัดจำปาสูญสลายไปในที่สุด ผลจากการวิจัยครั้งนี้ทำให้ทราบแนวทางการอนุรักษ์ วัฒนธรรม ขนบธรรมเนียมประเพณี และวิถีความเป็นอยู่ของชุมชนริมน้ำในเขตพื้นที่กรุงเทพมหานคร โดยเสนอให้นำศักยภาพของชุมชน มาผสมผสานกับยุทธศาสตร์การท่องเที่ยว ทำให้เกิดเป็นลักษณะการท่องเที่ยวเชิงอนุรักษ์วัฒนธรรม ที่เน้นให้วัดจำปาเป็นศูนย์กลางในการพัฒนาและส่งเสริมให้ชุมชนมีส่วนร่วมในกิจกรรมตามศักยภาพของตนเอง นอกจากนี้ยังมีการพัฒนาที่วางให้สามารถส่งเสริมคุณภาพชีวิตของคนในชุมชนให้ดีขึ้น ดังนั้นในการวิจัยครั้งนี้จึงมุ่งเน้นศึกษาบริบทชุมชนจากอดีตและปัจจุบัน การวิเคราะห์ปัจจัยที่มีผลต่อการเปลี่ยนแปลงบริบทชุมชนในด้านวิถีชีวิต วัฒนธรรม ประเพณี สังคม เศรษฐกิจและสภาพแวดล้อมกายภาพ ซึ่งเป็นบริบทที่หล่อหลอมให้เกิดเป็นวิถีชุมชน เพื่อเสนอแนะแนวทางบูรณาการออกแบบผังชุมชนวัดจำปาตามแนวทางการพัฒนาอย่างยั่งยืนต่อไป

*คำสำคัญ:* ชุมชน แผนผังแม่บท การจัดแบ่งการใช้ที่ดิน การพัฒนาอย่างยั่งยืน

#### Abstract

Wat Chumpa community is located along Khlong Bang Ramard canal, which is in Talingchun district, Bangkok, Thailand. It is worthy of preservation because the history of Wat Chumpa community, dating back to the early Rattanakosin period, and it reflected the community's way of life on the waterfront. However, the present

lifestyle of the people in the Wat Champa community had become more and more modernize. Not only the development of the community, this area used to comprise of the vernacular canal house and agricultural land that had been converted to modern buildings. The transformations had changed the attitudes and behaviors the members of the community towards the community's architecture. Due to the changing of attitudes, some people had thought that vernacular architecture was obsolete. Hence, some vernacular housing units had been demolished or adapted to fit the modern lifestyle. If the situation persists, the waterfront community could have been eventually decayed. The research found the strategies of community preservation, in term of the cultural tourism. The design strategy is attempted to integrate the community participation combined with the Tourism activity. According to, the master plan focuses on Wat Champa temple which aimed to be the center of development and open spaces improvement for a better quality of life. Therefore, this research was focused on the context of the community and the analysis of factors that affect the urban context of the social, economic, cultural and the physical environment. This is the context that shaped the way of the community. This study proposes an integrated design flow based approach to sustainable development of the Wat Champa community.

**Keywords:** community, master plan, sustainable development

## 1. บทนำ

ชุมชนวัดจำปาเป็นชุมชนเก่าแก่ที่ตั้งอยู่ริมคลองบางระมาด เขตตลิ่งชัน กรุงเทพมหานคร จากการศึกษาหลักฐานพบว่าเรื่องราวของชุมชนได้ถูกบันทึกไว้ในประวัติศาสตร์ตั้งแต่สมัยรัตนโกสินทร์ตอนต้น ถือได้ว่าเป็นชุมชนที่มีเอกลักษณ์ด้านวิถีชีวิตริมน้ำ โดยเฉพาะการมีวิถีชุมชนที่ผูกพันกับสายน้ำ ปัจจุบันวิถีชีวิตของชุมชนวัดจำปาได้เปลี่ยนแปลงไปจากเดิม เพราะการเปลี่ยนแปลงวิถีชีวิตและการพัฒนาด้านการคมนาคมทางบก ทำให้เส้นทางสัญจรทางลำคลองถูกลดความสำคัญลง ขณะเดียวกันมีนักลงทุนได้มาซื้อที่ดินเพื่อจัดสรร และใช้พื้นที่เชิงพาณิชย์มากขึ้น มีการถมที่ดินให้สูงกว่าเดิม ในที่สุดคลองจึงถูกละเลยจนตื้นเขิน และขาดการดูแลรักษา

ผลกระทบจากการพัฒนาพื้นที่โดยรอบชุมชนวัดจำปาโดยรู้เท่าไม่ถึงการณ์ ขาดความรู้ ความเข้าใจ ใน

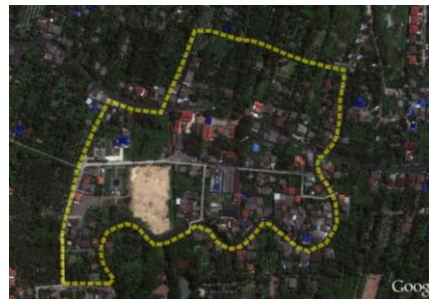
เรื่องคุณค่าของวิถีชีวิตและบริบทชุมชนดั้งเดิม จึงเกิดการทำลายวิถีชุมชนริมคลอง โดยเฉพาะการพัฒนาอสังหาริมทรัพย์ ทำให้มีการเปลี่ยนแปลงพื้นที่เกษตรกรรมเพื่อก่อสร้างอาคารพักอาศัย หรือจัดสรรที่ดิน ซึ่งทำให้คุณค่าชุมชนถูกลดทอน บางครั้งคนในชุมชนเอง มีการเปลี่ยนแปลง ค่านิยมและรูปแบบอาคาร เพราะมีความเชื่อว่า บ้านสวนริมน้ำ เป็นเรื่องของความล้ำสมัย บ้านเดิมหลายหลังได้ถูกปรับแต่ง รื้อถอน รวมถึงพัฒนาโครงการต่างๆ เช่น การขยายถนน การก่อสร้างสถานีขนส่งผู้โดยสารขนาดใหญ่ จึงอาจกล่าวได้ว่า การที่วิถีชุมชนเสื่อมสภาพนั้นมีสาเหตุมาจากปัจจัยภายนอกที่มีตอบสนองความต้องการด้านการพัฒนา ซึ่งหากปล่อยให้สถานการณ์เกิดขึ้นในลักษณะเช่นนี้ต่อไปจะมีผลทำให้วิถีชุมชนริมคลองวัดจำปาสูญสลายไปในที่สุด

แม้กระนั้นบางส่วนของชุมชนวัดจำปายังคงความอุดมสมบูรณ์ธรรมชาติและวิถีชีวิตชุมชนริมคลอง การเข้าใจการอยู่ร่วมกันแบบพึ่งพาอาศัยกันระหว่างคนกับธรรมชาติ ชุมชน มีเอกลักษณ์ทั้งวิถีชีวิต ประเพณี วัฒนธรรม กล่าวคือ มีวิถีชีวิตที่ผูกพันอยู่กับคลอง อยู่แบบเกื้อกูลและพึ่งพา ยึดถือประเพณีดั้งเดิม และมีวัฒนธรรมที่เป็นเอกลักษณ์ และมีความสมบูรณ์ของ วิถีชีวิตความเป็นอยู่ของ ชาวบ้าน สภาพบ้านเรือนเป็นไม้ได้ดูสูง ส่วนใหญ่ปลูกอยู่ชายคลองและกระจายตัวตามสวนผลไม้ ทุกคนจะอยู่กัน โดยให้ความสำคัญเอื้อเพื่อเอื้อแก่กัน ยังมีให้เห็นอย่างชัดเจนในวิถีชุมชนที่คงความเป็นวิถีแห่งชาวมรดกซึ่งควรค่าแก่การอนุรักษ์

ผลจากการรักษาวิถีชีวิตริมคลองและสภาพพื้นที่ของชุมชนวัดจำปาส่งผลดีด้านการท่องเที่ยวทำให้ทุกวันนี้มีการพัฒนาเพื่อรองรับการท่องเที่ยวเชิงอนุรักษ์ วัฒนธรรมก็ตาม แต่ผลกระทบที่เกิดขึ้น โดยไม่มีการวางแผนที่ดี อาจก่อให้เกิดการเปลี่ยนแปลงกับชุมชนทั้งในด้านสภาพแวดล้อม โครงสร้างทางเศรษฐกิจ และสังคม ในอนาคตได้

## 2. วัตถุประสงค์

1. ศึกษาบริบทชุมชน จากอดีต และปัจจุบัน เพื่อการวางแผนในอนาคต
2. วิเคราะห์ปัจจัยที่มีผลต่อการเปลี่ยนแปลงบริบทชุมชนเพื่อกำหนดขอบเขต และเป้าหมายการดำเนินงานร่วมกัน ระหว่างผู้วิจัยและสมาชิกในชุมชน
3. บูรณาการออกแบบผังชุมชนจากศักยภาพชุมชนแบบองค์รวม ทางมิติ สังคม เศรษฐกิจและสภาพแวดล้อม



รูปที่ 1 แสดงพื้นที่ชุมชนวัดจำปา เขตคลองสาน กรุงเทพมหานคร (Google earth, 2012)

## 3. อุปกรณ์และวิธีการ

วิธีการดำเนินงานวิจัยครั้งนี้เป็นการวิจัยเชิงประยุกต์ โดยในการศึกษาข้อมูลปฐมภูมิจะใช้การเดินทางชมชุมชน เพื่อการบันทึก ข้อมูลภาพถ่ายของอาคาร และ สภาพแวดล้อมทั่วไปของชุมชน การสอบถามประวัติความเป็นมาของชุมชนจากอดีตถึงปัจจุบัน การใช้ที่ว่างในอาคารในวิถีชีวิตประจำวันส่วนด้วยเครื่องมือบันทึกภาพนิ่งและภาพเคลื่อนไหว อุปกรณ์วาดภาพ

ส่วนข้อมูลทุติยภูมิจะอาศัยการค้นคว้าข้อมูลด้านนโยบาย ยุทธศาสตร์การพัฒนาพื้นที่จากหน่วยงานที่เกี่ยวข้อง เพื่อการวิเคราะห์ปัจจัยที่มีผลต่อการเปลี่ยนแปลงบริบทชุมชนเพื่อกำหนดขอบเขต และเป้าหมายการดำเนินงานร่วมกัน ระหว่างผู้วิจัยและสมาชิกในชุมชน โดยใช้กระบวนการมีส่วนร่วมจากชุมชน

เมื่อทราบถึงปัจจัยต่างๆที่มีผลต่อบริบทชุมชนในด้านต่างๆแล้วจึงนำมาบูรณาการ สรุปเป็นแนวทางการพัฒนาชุมชนโดยสังเคราะห์ออกแบบผังชุมชนจากศักยภาพชุมชนแบบองค์รวม เพื่อให้สอดคล้องกับวิถีชีวิต วัฒนธรรม เศรษฐกิจ สังคม และสภาพแวดล้อม ทั้งนี้เมื่อดำเนินการตามวัตถุประสงค์แล้วเสร็จจะมีการนำเสนอผลการศึกษาให้ตัวแทนผู้นำชุมชน และผู้ทรงคุณวุฒิพิจารณาประเมินผลก่อนสรุปผลเพื่อมอบ

ให้ชุมชนนำไปใช้ประโยชน์ในการพัฒนาชุมชนอย่างเป็นรูปธรรมต่อไป

#### 4. ผลการวิจัยและข้อวิจารณ์

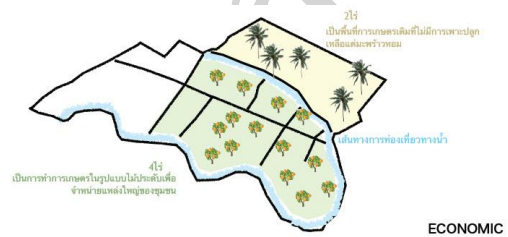
ผลจากการศึกษาตามวัตถุประสงค์สามารถสรุปผลการวิจัยได้ดังนี้

1) จากการศึกษาริบทชุมชน พบว่าประวัติศาสตร์ของชุมชนเดิมเป็นย่านการค้าที่อยู่บนเส้นทางเดินทางน้ำสายสำคัญด้านตะวันตกของกรุงเทพ และจากหลักฐานที่ปรากฏในจารึกของวัดจำปา รวมทั้งศิลปสถาปัตยกรรมของศาสนสถานภายในวัดจำปา แสดงให้เห็นถึงความสำคัญในการก่อสร้างวัด ณ ชุมชนแห่งนี้และในส่วนของอัตลักษณ์สถาปัตยกรรมพื้นถิ่นที่เป็นเรือนริมน้ำ พบว่า เกือบทุกหลังจะมีองค์ประกอบหลักได้แก่ ส่วนพักอาศัย ส่วนพื้นที่อเนกประสงค์ริมน้ำ โรงจอดเรือและ พื้นที่เกษตรกรรม

ทั้งนี้ผลจากการสำรวจชุมชนพบว่า คลองที่ล้อมรอบชุมชนมีโครงข่ายของลำกระโดง ที่ช่วยในการกระจายน้ำจากคลองสายหลักไปใช้ในการอุปโภคบริโภค และทำการเกษตร ในพื้นที่แต่จากการเปลี่ยนแปลงวิถีชีวิตและการพัฒนาที่ดินทำให้พื้นที่เกษตรกรรมถูกลดความสำคัญลง ประกอบกับมีการสร้างถนนเข้ามายังพื้นที่ทำให้วิถีชีวิตของชาวชุมชนหันมาใช้การคมนาคมทางบกเป็นหลัก ส่วนพื้นที่ที่มีคลองกั้นขวางกลายเป็นพื้นที่ตบอด ยังคงต้องใช้การสัญจรทางน้ำและทางเดินเท้าในการเข้าถึง ซึ่งข้อจำกัดจากการพัฒนาดังกล่าวกลับส่งผลต่อการอนุรักษ์วิถีชีวิตที่เป็นอัตลักษณ์ของชุมชนวัดจำปาไว้ได้



รูปที่ 2 การสัญจรของชุมชนโดยคลอง



รูปที่ 3 สัดส่วนกิจกรรมการเกษตร ในพื้นที่ชุมชนวัดจำปา

2) จากการวิเคราะห์ปัจจัยที่มีผลต่อการเปลี่ยนแปลงบริบทชุมชน พบว่า ปัจจัยการพัฒนาจากภายนอกได้เข้ามามีบทบาทต่อการเปลี่ยนแปลงชุมชนวัดจำปา ทั้งในด้านวิถีชีวิต วัฒนธรรม ประเพณี สังคม เศรษฐกิจและ สิ่งแวดล้อม รวมถึงกระแสความนิยมในกิจกรรมด้านการท่องเที่ยวเชิงอนุรักษ์โดยรอบได้นำมาซึ่งการพัฒนาของชุมชน ทั้งนี้แนวทางที่เหมาะสมในการพัฒนาชุมชนเพื่อความยั่งยืนต้องใช้ในการบูรณาการกับกระบวนการมีส่วนร่วมของชุมชน เพื่อสร้างความเข้าใจร่วมกันของคนในชุมชน ให้เล็งเห็นคุณค่าของการอนุรักษ์วิถีชุมชน และทำให้เกิดความภาคภูมิใจในการสืบสานเอกลักษณ์และความเป็นถิ่นที่ของชุมชนให้คงอยู่สืบไป

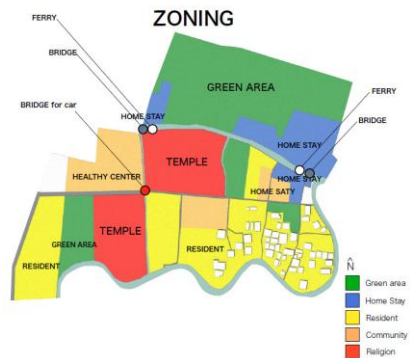
3) กรอบแนวทางการออกแบบวางผังชุมชนเสนอให้ควบคุมความสูงอาคารไม่ให้สูงเกินระดับเดิมและไม่ให้มีการสร้างสิ่งปลูกสร้างรุกล้ำลำคลอง เพื่อเป็นการอนุรักษ์อาคารและสภาพแวดล้อม เก็บรักษาดินไม้ขนาดใหญ่และทางสัญจรเดิม อีกทั้งเป็นการ

รักษาสภาพแวดล้อมของพื้นที่ให้คงไว้ตามเดิม ส่งเสริมเส้นทางคมนาคมทางน้ำและปรับปรุงทางเดินทำให้สามารถใช้งานเป็นทางจักรยานเพื่อเปิดเป็นเส้นทางที่ส่งเสริมการท่องเที่ยวเชิงอนุรักษ์ ซึ่งนอกจากจะใช้ประโยชน์ในพื้นที่แล้วยังสามารถใช้สัญจรไปยังชุมชนอื่น โดยไม่ต้องย้อนกลับทางเดิม และเพิ่มศักยภาพเส้นทางให้สามารถใช้เป็นเส้นทางอพยพหรือให้ความช่วยเหลือในกรณีเหตุฉุกเฉินต่างๆ

นอกจากนี้ควรปรับปรุงที่จอดรถของวัดเพื่อรองรับการสัญจรเข้าสู่พื้นที่ทางรถยนต์ พื้นที่ที่โล่งเสนอให้คงการใช้ประโยชน์ที่ดินเดิมไว้ ประกอบไปด้วย เขตสาธารณะ พื้นที่ดินวัดจำปาและบริเวณรอบวัดทั้งหมด เป็นบริเวณที่มีศักยภาพสูงเนื่องจากเป็นใจกลางชุมชน รวมถึงพื้นที่ตลาดน้ำของวัด เสนอให้พัฒนาเป็นศูนย์กลางของชุมชน เป็นพื้นที่โล่งสำหรับกิจกรรมต่างๆ มีอาคารขนาดเล็กโปร่ง กระจายตามทางเดิน เพื่อการค้าขาย แทรกไปกับลานกิจกรรม นันทนาการ สันทนาการ โดยเอื้อประโยชน์ในการบริการผู้สาธารณะเพื่อรองรับคนในชุมชนและนักท่องเที่ยว เขตกึ่งสาธารณะ พื้นที่ดินด้านติดคลองทางด้านเหนือของวัด เป็นเส้นทางของคลองเข้าสู่ชุมชน เป็นพื้นที่ซึ่งมีการสัญจรผ่านเข้าออกของนักท่องเที่ยวริมคลองหัวท้าย ปัจจุบันเป็นทางเดินริมคลอง และที่ว่างเปล่า เสนอให้คงประโยชน์ใช้สอยในการบริการชุมชนและนักท่องเที่ยวโดยขยายเส้นทางต่อจากเดิมใช้เชื่อมกันทั้งหมด มีลานจอดรถรวม เพื่อบริการชุมชน และนักท่องเที่ยว

เขตพื้นที่พักอาศัย มีทางคนเดินไปสู่กลุ่มบ้านพักอาศัย ซึ่งตรงขึ้นไปทางทิศตะวันออกของวัดจำปา ปัจจุบันอยู่ในสภาพทรุดโทรม บริเวณนี้เสนอให้ปรับปรุง และพัฒนาให้เป็นเขตการใช้ที่ดินแบบผสมผสาน มีการค้าขายปะปนกับการพักอาศัย เป็นอาคารสูงไม่เกิน 2 ชั้น เขตพื้นที่สีเขียว พื้นที่ส่วนใน

ด้านเหนือและทิศใต้บางส่วนซึ่งล้อมรอบด้วยคลอง เสนอให้พัฒนาไปเป็นแหล่งท่องเที่ยวบ้านสวน เพราะมีอาคารพักอาศัยเดิมซึ่งมีความหนาแน่นน้อยและการออกแบบพื้นที่บางส่วนให้เป็นที่พักของนักท่องเที่ยว แทรกตัวไปตามสวนและคลอง และเพื่อจัดให้เป็นเขตพื้นที่กันชน พื้นที่ส่วนที่ถอยร่นจากด้านริมคลอง เพื่อเป็นกันชนระหว่างเขตพักอาศัยกับแนวทางเดินริมน้ำ

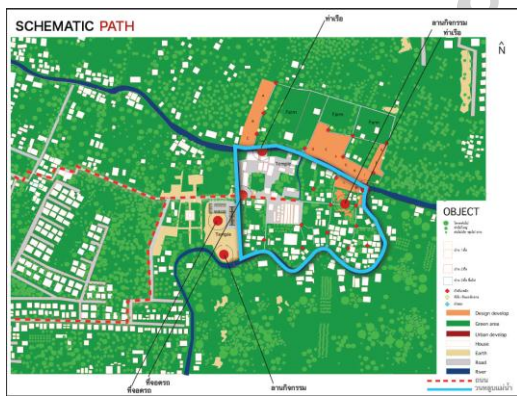


รูปที่ 4 เสนอแนะแนวทางการชุมชนที่ศึกษา

การส่งเสริมการสัญจรทางน้ำให้มากขึ้นจะช่วยลดค่าใช้จ่ายในการเดินทางด้วยรถยนต์และสามารถหลีกเลี่ยงการจราจรที่ติดขัดได้โดยตรง โดยการใช้นโยบายด้านสิ่งแวดล้อมที่สอดคล้องกับบริบทในพื้นที่ โดยอาจกันรถยนต์บุคคลภายนอกไว้ในโซนนอก และเปลี่ยนการสัญจรภายในเป็นแบบปลอดมลภาวะ เพื่อตอบรับการสัญจรทางน้ำและทางเดินเท้าจากพื้นที่ การจัดวางอาคารและรูปแบบสถาปัตยกรรมในพื้นที่ศึกษาคควรคำนึงถึงการระบายอากาศและการกันแดดที่เหมาะสม ใช้ภูมิสถาปัตยกรรมสร้างสภาวะแวดล้อมที่น่าสบาย เพื่อลดการใช้พลังงานในอาคาร

การจัดการพื้นที่สีเขียวและที่ว่างที่สอดคล้องกับศักยภาพของ บริบทธรรมชาติ เพื่อให้การพัฒนาชุมชนและพื้นที่สีเขียวควบคู่กันไปอย่างส่งเสริมซึ่งกันและกัน อันจะนำมาซึ่งความเป็นชุมชนที่ ร่มรื่น อยู่เย็น

เป็นสุข และน่าอยู่อย่างยั่งยืน จึงมีความจำเป็นที่จะต้องมีการดำเนินงานวางแผนและจัดการ เพื่อเสริมสร้างให้มีพื้นที่สีเขียวในชุมชน โดยเน้นการเพิ่มพื้นที่สีเขียวในบทบาทและคุณค่าที่ส่งเสริมสนับสนุนกันของพื้นที่ว่างประเภทต่าง ๆ ทั้งในเชิงคุณภาพและปริมาณให้เพียงพอที่จะเสริมสภาพแวดล้อมและภูมิทัศน์ของชุมชน ตลอดจนเน้นการเสริมสร้างระบบนิเวศชุมชนและคุณภาพชีวิตของประชากรให้ดียิ่งขึ้น นอกจากนี้ในการวางผังได้จัดพื้นที่เพื่อส่งเสริมกิจกรรมทางสังคม เสนอให้มีพื้นที่โล่งเป็นกลุ่มย่อย ๆ เชื่อมต่อกันด้วยทางเท้าจักรยาน และคลองเพื่อกิจกรรมร่วมกันในชุมชน เช่น ปลูกพืชสวนครัว พักผ่อน ออกกำลังกาย โดยมีพื้นที่สีเขียว สอดแทรกอยู่ในทุกบริเวณ พื้นที่บ้านพัก ที่อนุรักษ์ไว้อาจใช้เป็นสโมสรชุมชนที่รวมกิจกรรมทางสังคม



รูปที่ 5 รูปแบบการวางผังบริเวณเส้นทางสัญจร

แนวทางการส่งเสริมกิจกรรมเศรษฐกิจ จากการใช้พื้นที่อย่างผสมผสานนั้น จะส่งเสริมให้เกิดการค้าขายแบบพาณิชย์กรรมขนาดเล็ก เพื่อการพึ่งพาตนเองของชุมชน และเพื่อให้บริการแก่นักท่องเที่ยว โดยมีแนวทางการพัฒนาดังนี้ เพิ่มพื้นที่ลานจอดรถสำหรับนักท่องเที่ยว เพิ่มลานกิจกรรมในชุมชน และส่วนสาธารณะ ส่วนนั่งเล่น จัดทำเส้นทางท่องเที่ยวชุมชน

เพื่อสร้างสิ่งดึงดูดใจกับชุมชนให้เป็นไปในแนวทางชุมชนอนุรักษ์



รูปที่ 6 เส้นทางและตำแหน่งกิจกรรมที่เสนอแนะ



รูปที่ 7 ผังเสนอแนะลานกิจกรรมและทางเดินริมน้ำ



รูปที่ 8 แนวทางเดิน ศาลา และท่าเรือ

## 5. การอภิปรายผล

โครงการวิจัยพัฒนาชุมชนวัดจำปาเป็นโครงการที่มีเป้าหมายเพื่อการอนุรักษ์รักษา วัฒนธรรม ขนบธรรมเนียมประเพณี และวิถีความเป็นอยู่ของชุมชนริมน้ำในเขตพื้นที่กรุงเทพมหานคร ที่นับวันจะเลือนหายไป โดยเสนอแนวทางให้นำศักยภาพของชุมชน มาผสมผสานกับยุทธศาสตร์การท่องเที่ยว ทำให้เกิดเป็นลักษณะการท่องเที่ยวเชิงอนุรักษ์วัฒนธรรม (เสรี พงศ์พิศ, 2531) โดยเน้นให้วัดจำปาเป็นศูนย์กลางในการพัฒนาและส่งเสริมให้ชุมชนมีส่วนร่วมในกิจกรรมตามศักยภาพของตนเอง นอกจากนี้ยังมีการพัฒนาที่วางให้สามารถส่งเสริมคุณภาพชีวิตของคนในชุมชนให้ดีขึ้น ทั้งนี้แนวทางการพัฒนาที่กล่าวมาข้างต้นสามารถแบ่งเป็นประเด็นได้ 3 ด้านดังนี้

### ด้านกายภาพ

- 1) อนุรักษ์รูปแบบสถาปัตยกรรมท้องถิ่น โดยนักท่องเที่ยวสามารถเรียนรู้และได้รับการถ่ายทอดโดยการเข้ามาท่องเที่ยวในชุมชน
- 2) เกิดประสิทธิภาพการใช้ประโยชน์ที่ดิน โดยใช้ศักยภาพของชุมชนมาเป็นพื้นฐานของการพัฒนา โดยคำนึงถึงการมีส่วนร่วมในการกำหนดแผน และเห็นชอบจากคนในชุมชน
- 3) สร้างบรรยากาศการท่องเที่ยวให้กับผู้มาเยือนได้สัมผัสวัฒนธรรมประเพณีในรูปแบบของการท่องเที่ยวเชิงวัฒนธรรม

### ด้านเศรษฐกิจ

- 1) เกิดกิจกรรมการท่องเที่ยวเชิงวัฒนธรรม ซึ่งสามารถสร้างอาชีพและรายได้ให้กับชาวชุมชนได้
- 2) ส่งเสริมให้คนรุ่นใหม่ในชุมชนช่วยกันรักษาสิ่งที่ดีงามของชุมชนไว้ ส่งผลดีต่อสถาบันครอบครัว และความผูกพันสามัคคีของชุมชน

### ด้านสังคมและวัฒนธรรม

- 1) ทำให้คนในชุมชนเกิดความรักและความหวงแหนท้องถิ่น โดยผ่านกระบวนการมีส่วนร่วม
- 2) อนุรักษ์และรักษาเอกลักษณ์ของท้องถิ่นให้คงอยู่ ทั้งรูปแบบวัฒนธรรมขนบธรรมเนียมประเพณี วิถีชีวิต และภูมิปัญญาท้องถิ่นให้กับชุมชนรุ่นหลังได้ โดยผ่านกระบวนการเรียนรู้และถ่ายทอดทั้งทางตรงและทางอ้อม
- 3) สร้างประโยชน์ทางการท่องเที่ยวควบคู่กับด้านการศึกษา จัดเป็นรูปแบบการพักผ่อนหย่อนใจ และยังทำให้ได้รับความรู้ทางด้านวัฒนธรรมประเพณีของชุมชนที่มีประวัติศาสตร์ที่น่าสนใจและมีวิถีชีวิตที่ผูกพันกับสายน้ำมานาน
- 4) เป็นชุมชนตัวอย่างเกี่ยวกับเอกลักษณ์ทางวัฒนธรรมขนบธรรมเนียมประเพณี วิถีชีวิต ภูมิปัญญาท้องถิ่น รวมถึงอัตลักษณ์ทางสถาปัตยกรรม ให้ผู้ที่สนใจศึกษาได้เข้ามาเรียนรู้ ตลอดจนเป็นแนวทางการพัฒนาให้กับชุมชนอื่นๆต่อไป

## 6. บทสรุป

ผลกระทบจากการพัฒนาของชุมชน ทำให้บริบทต่างๆของชุมชนเปลี่ยนแปลงไป ในขณะเดียวกันข้อจำกัดด้านพื้นที่กลายเป็นปัจจัยที่ช่วยให้การอนุรักษ์วิถีชุมชนยังคงอยู่ ซึ่งสามารถพัฒนาเป็นแหล่งการเรียนรู้ทางวัฒนธรรมชุมชนริมคลองที่สำคัญอีกแห่งหนึ่งของกรุงเทพมหานคร ประกอบกับกระแสกิจกรรมการท่องเที่ยวเชิงอนุรักษ์ได้มีบทบาทสำคัญต่อการพัฒนาทั้งทางด้านกายภาพ ด้านเศรษฐกิจ ด้านสังคม และวัฒนธรรมของคนในชุมชน ซึ่งช่วยยกระดับคุณภาพชีวิตของคนในชุมชนให้ดีขึ้น

ดังนั้นสมาชิกในชุมชนจึงเป็นผู้มีบทบาทหน้าที่ที่ต้องช่วยกันอนุรักษ์ชุมชนแห่งนี้ ทั้งนี้ในการดำเนินการจะต้องบูรณาการวิถีชีวิตควบคู่ไปกับการ

อนุรักษ์ สังคม ประเพณี วัฒนธรรม เศรษฐกิจสังคม และสิ่งแวดล้อมอย่างเป็นระบบ ซึ่งต้องมีความสอดคล้องกับความเห็นของประชาชนในพื้นที่ โดยให้ความสำคัญแก่ความเป็นคนและความผสมกลมกลืนในชุมชน (ฉัตรทิพย์ นาถสุภา และพรพิไล เลิศวิชา, 2541) ตามแนวทางการพัฒนาชุมชนอย่างยั่งยืน

#### 7. กิตติกรรมประกาศ

งานวิจัยเล่มนี้สำเร็จลุล่วงได้นั้น ผู้วิจัยโครงการฯ ขอขอบคุณสถาบันวิจัยที่ได้มอบทุนวิจัยจาก สถาบันวิจัย มหาวิทยาลัยรังสิต ประจำปีการศึกษา 2554 และชุมชนวัดจำปา ที่ให้ความร่วมมือให้ข้อมูลและอำนวยความสะดวกในการสำรวจพื้นที่ แง่คิด รวมถึงการถ่ายทอดภูมิปัญญาให้กับผู้วิจัยครั้งนี้

#### 8. เอกสารอ้างอิง

ฉัตรทิพย์ นาถสุภา และ พรพิไล เลิศวิชา. (2541).

วัฒนธรรมหมู่บ้านไทย. กรุงเทพฯ: ตุลาการพิมพ์.

เสรี พงศ์พิศ. (บรรณาธิการ). (2531). ทิศทางหมู่บ้านไทย. กรุงเทพฯ: สำนักพิมพ์หมู่บ้าน.